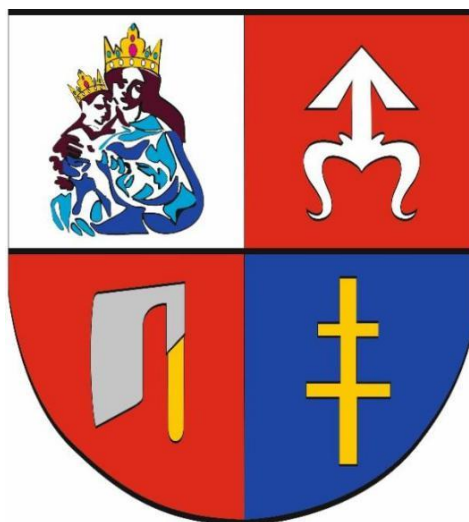


# STRATEGIA ROZWOJU GMINY PIEKOSZÓW NA LATA 2021 - 2030



**STRATEGIA ROZWOJU GMINY PIEKOSZÓW NA LATA 2021 - 2030**

*opracowana przez:*

**Przedsiębiorstwo Produkcyjno – Usługowo – Handlowe „BaSz”**

*przy współpracy:*

**Urzędu Gminy w Piekoszowie**

**Spis treści**

WPROWADZENIE.....	4
I. WNIOSKI Z DIAGNOZY SYTUACJI PRZESTRZENNEJ, SPOŁECZNEJ I GOSPODARCZEJ GMINY PIEKOSZÓW .....	5
1. Wnioski z diagnozy .....	5
2. Wyniki z badania ankietowego.....	9
3. Analiza SWOT dla gminy Piekoszów z uwzględnieniem elementów partycypacji społecznej .....	15
II. PLAN STRATEGICZNY GMINY PIEKOSZÓW DO 2030 ROKU .....	19
1. Wizja gminy Piekoszów .....	19
2. Misja gminy Piekoszów.....	19
3. Cele strategiczne, cele operacyjne i kierunki działań.....	20
3.1. Środowiskowe uwarunkowania realizacji inwestycji przewidzianych w „Strategii ...” .....	37
4. Spójność kierunków rozwoju gminy Piekoszów z kierunkami wynikającymi z dokumentów strategicznych wyższego szczebla .....	47
5. Obszary Strategicznej Interwencji określone w Strategii Rozwoju Województwa Świętokrzyskiego 2030+ wraz z zakresem planowanych działań.....	53
6. Model struktury funkcjonalno – przestrzennej gminy Piekoszów .....	59
7. Rekomendacje dla polityki przestrzennej w gminie Piekoszów .....	60
8. Uwarunkowania realizacji „Strategii Rozwoju gminy Piekoszów na lata 2021 – 2030” .....	63
8.1. System wdrażania oraz podmioty zaangażowane we wdrażanie „Strategii ...” .....	63
8.2. System monitorowania i ewaluacji „Strategii ...” .....	64
8.3. Partycypacja społeczna w procesie tworzenia „Strategii ...” .....	68
9. Ramy finansowe i źródła finansowania .....	68
Spis tabel .....	70
Spis map .....	70
Załączniki .....	70

## **WPROWADZENIE**

Strategia Rozwoju gminy Piekoszów na lata 2021-2030 jest kluczowym elementem planowania rozwoju lokalnego. Jest to podstawowy instrument długofalowego zarządzania gminą, który określa strategiczne kierunki jej rozwoju w perspektywie do 2030 r. „Strategia ...” określa oczekiwany stan docelowy wyrażony w sformułowanej dla gminy misji i wizji, jaki zamierza się osiągnąć poprzez realizację zdefiniowanych celów strategicznych, a w ich ramach celów operacyjnych i kierunków działań. „Strategia...” jest odpowiedzią na nieustannie zmieniające się wewnętrzne i zewnętrzne warunki gospodarowania oraz wzrost konkurencyjności otoczenia.

Respektując nowatorskie zasady rozwoju regionalnego w Polsce (tzw. nowy paradygmat rozwoju regionalnego), „Strategia ...” uwzględnia potrzeby i oczekiwania całej wspólnoty gminnej, promując współpracę pomiędzy samorządem oraz sektorem gospodarczym, organizacjami pozarządowymi i innymi instytucjami, mającymi wpływ na realizację celów strategicznych gminy Piekoszów. Dlatego w systemie zarządzania polityką rozwoju, dokument ten pełni kluczową rolę – jako generalny plan postępowania władz samorządu gminnego, a także jako narzędzie współpracy z innymi partnerami samorządowymi, pozarządowymi i prywatnymi. Tworzenie partnerstw na etapie realizacji poszczególnych kierunków interwencji utworzonej „Strategii ...” będzie miało kluczowe znaczenie dla pozyskiwania zewnętrznych zasobów finansowych.

Strategia Rozwoju gminy Piekoszów na lata 2021 – 2030 jest instrumentem wspierania pozytywnych zmian na obszarze całej gminy oraz niwelowania barier pojawiających się w otoczeniu. Szczególnie ważna w tym kontekście jest współpraca z innymi jednostkami samorządu terytorialnego. Niniejszy dokument opracowany został po to, aby gmina mogła korzystać ze swoich atutów oraz odważnie wykorzystywać pojawiające się szanse. „Strategia ...” stanowi z jednej strony diagnozę stanu obecnego, z drugiej zaś jest usystematyzowanym zbiorem jasno sprecyzowanych potrzeb i wynikających z nich kierunków działania. Dokument ten ułatwia lokalnym władzom podejmowanie decyzji oraz rozwiązywanie problemów społecznych, gospodarczych, prawnych i ekologicznych, jak również racjonalne rozplanowanie przyszłych działań.

Opracowanie „Strategii ...” jest warunkiem koniecznym z uwagi na to, że gmina zamierza ubiegać się o pozabudżetowe środki pomocowe, w tym środki z funduszy Unii Europejskiej. Kolejną przesłanką do opracowania dokumentu jest potrzeba przyspieszenia rozwoju społeczno-gospodarczego wchodzących w skład gminy miejscowości, poprzez podejmowanie nowych wyzwań i konsekwentne realizowanie zaplanowanych działań. „Strategia...” powinna przyczynić się do wzrostu atrakcyjności życia społeczno- kulturalnego, zaktywizować społeczność lokalną oraz zwiększyć jej poczucie tożsamości z miejscem, które zamieszkują, ich małą ojczyzną.

Najważniejszym celem „Strategii ...” jest jednak poprawa warunków życia mieszkańców. Opracowanie tego dokumentu pozytywnie wpłynie na planowanie rozwoju gminy, jak również ułatwi codzienną działalność i podejmowanie decyzji przez władze gminy. „Strategia ...” stanowi ponadto cenne źródło informacji dla potencjalnych inwestorów o przyjętych i zakładanych przez gminę ścieżkach rozwoju.

Strategia Rozwoju gminy Piekoszów na lata 2021-2030 jest komplementarna z innymi dokumentami planistycznymi – strategicznymi obowiązującymi w gminie oraz spójna z dokumentami wyższego rzędu, w szczególności Strategią Rozwoju Województwa Świętokrzyskiego 2030+.

## I. WNIOSKI Z DIAGNOZY SYTUACJI PRZESTRZENNEJ, SPOŁECZNEJ I GOSPODARCZEJ GMINY PIEKOSZÓW

### 1. Wnioski z diagnozy

W niniejszym rozdziale zaprezentowano wnioski z przeprowadzonej „Diagnozy sytuacji przestrzennej, społecznej i gospodarczej gminy Piekoszów” stanowiącej podstawę do programowania założeń niniejszej „Strategii ...”.

Tabela 1. Przestrzeń i infrastruktura - podsumowanie

Nazwa obszaru	Charakterystyczne cechy gminy Piekoszów
<b>Położenie</b>	Podmiejski charakter gminy. Bezpośrednie sąsiedztwo Kielc – stolicy województwa świętokrzyskiego oraz powiązania administracyjne i gospodarcze gminy z tym miastem.
	Korzystne położenie pod względem dostępności do głównych szlaków komunikacyjnych (przez teren gminy Piekoszów przebiegają drogi wojewódzkie: 761 i 786 oraz droga o znaczeniu ponadregionalnym S7 relacji Gdańsk – Kielce – Kraków – Chyżne).
	Dostęp do linii kolejowej relacji Kielce – Częstochowa (obecność na terenie gminy przystanków kolejowych: st. Piekoszów, st. Rykoszyn, st. Szczukowskie Górki, st. Wierna Rzeka).
	Gęsta sieć dróg o charakterze wewnętrznym (w tym drogi powiatowe, gminne), z których część z uwagi na zły stan nawierzchni i zróżnicowany stan infrastruktury okołodrogowej lub jej brak wymagać będzie interwencji.
	Położenie w zachodniej części Gór Świętokrzyskich w widłach rzek Bobrzy i Łososiny (Wiernej Rzeki)
<b>Komunikacja publiczna</b>	Obecność na terenie gminy publicznego transportu zbiorowego
	Obecność na terenie gminy miejscowości, które nie mają połączeń komunikacyjnych
<b>Zagospodarowanie przestrzeni, uwarunkowania przyrodnicze</b>	Wiejski charakter zachodniej części gminy oraz podmiejski wschodniej części gminy
	Zróżnicowane ukształtowanie terenu, dominacja wzgórz, wzniesień, obniżen terenu i dolin.
	Przekształcenia terenu południowej części gminy w wyniku działalności wydobywczej surowców.
	Użytkowanie gruntów: użytki rolne, grunty leśne oraz zadrzewione i zakrzewione, grunty pod wodami, grunty zabudowane i zurbanizowane, grunty rolne – nieużytki.
	Największy udział w strukturze użytkowania gruntów w gminie mają użytki rolne, które zajmują ok. 70% jej powierzchni
	Poszczególne wsie z wyjątkiem Piekoszowa, pomimo występującej w określonych rejonach koncentracji usług, nie posiadają wyróżniającego się wyraźnie centrum.
	Możliwe zmiany struktury funkcjonalno – przestrzennej gminy w wyniku oddziaływania miasta Kielce.
Słaba jakość gleb. Dominują gleby o niskiej wartości produkcyjnej, co stanowi istotne ograniczenie dla rozwoju funkcji rolniczej na terenie gminy. Aktualnie rolnictwo nie odgrywa znaczącej roli w lokalnej gospodarce.	
<b>Zasoby mieszkaniowe</b>	Zasoby mieszkaniowe gminy Piekoszów to głównie zabudowa jednorodzinna. Budownictwo wielorodzinne zrealizowane na terenie gminy Piekoszów to niskie trzykondygnacyjne bloki. Większość z nich znajduje się w miejscowości Piekoszów, pozostałe na Skałce i Janowie.
<b>Środowisko</b>	Grunty leśne oraz zadrzewione i zakrzewione zajmują łącznie około 20% całkowitej

Nazwa obszaru	Charakterystyczne cechy gminy Piekoszów
<b>przyrodnicze</b>	powierzchni gminy. Obecność na terenie gminy obszarów cennych przyrodniczo, objętych formami ochrony przyrody na podstawie ustawy z dnia 16 kwietnia 2004 r. o ochronie przyrody (t. jedn. Dz. U. 2021 poz. 1098 ze zm.).
<b>Infrastruktura techniczna</b>	<p>Teren gminy Piekoszów jest dobrze wyposażony w sieć wodociągową. Zgodnie z danymi GUS (stan na koniec 2020 r.) z sieci wodociągowej korzysta ok. 99,9% mieszkańców gminy tj. ponad 16 tysięcy osób.</p> <p>Potrzeby inwestycyjne z zakresu infrastruktury wodociągowej dotyczyć będą modernizacji najstarszych odcinków sieci, niektórych ujęć oraz ich czyszczenia. Dodatkowo niezbędna jest budowa stacji uzdatniania na ujęciu Piekoszów I a także rozbudowy sieci w obszarach, gdzie powstają nowe zabudowania.</p> <p>Na terenie gminy Piekoszów funkcjonuje oczyszczalnia ścieków, której stan techniczny urządzeń jest niezadowalający. Jednym z głównych wyzwań w zakresie gospodarki ściekowej w gminie jest rozstrzygnięcie kwestii sposobu oczyszczania ścieków. W 2021 r. została wykonana ekspertyza oczyszczalni ścieków w Piekoszowie, która wskazała możliwe i najbardziej optymalne warianty prowadzenia gospodarki ściekowej na terenie gminy. Jeden z wariantów zakłada kompleksową modernizację istniejącej infrastruktury oczyszczalni, inny – przewiduje wybudowanie niezbędnej infrastruktury, która umożliwi dostarczanie ścieków do istniejącej oczyszczalni w sąsiedniej gminie.</p> <p>Zgodnie z danymi GUS (stan na koniec 2020 r.) z sieci kanalizacyjnej korzysta ok. 48% mieszkańców gminy tj. ponad 8 000 osób.</p> <p>Konieczność uzupełniania braków w infrastrukturze kanalizacyjnej poprzez rozbudowę sieci kanalizacyjnej o kolejne miejscowości.</p> <p>W gminie nie funkcjonują scentralizowane systemy ogrzewania. Aktualnie potrzeby ciepłe pokrywane są za pomocą indywidualnych systemów grzewczych wbudowanych u poszczególnych odbiorców, najczęściej opalane paliwem stałym (węgiel, drewno).</p> <p>Sieć rozdzielcza elektroenergetyczna pokrywa w pełni zapotrzebowanie na energię elektryczną. Właściciel sieci, w miarę możliwości finansowych, prowadzi prace polegające na sukcesywnej wymianie wyeksploatowanych urządzeń na nowe, doposażeniu sieci terenowej w nowe stacje transformatorowe, nowe linie elektroenergetyczne.</p> <p>Obecność na terenie gminy odnawialnych źródeł wytwórczych energii elektrycznej, w tym mikroinstalacji, jakie funkcjonują zarówno na budynkach użyteczności publicznej jak i w zabudowie mieszkaniowej.</p> <p>Obecność energooszczędnego oświetlenia ulicznego (blisko 95% lamp oświetlenia ulicznego w gminie to energooszczędne lampy LED). Potrzeby inwestycyjne dotyczyć będą budowy/rozbudowy oświetlenia ulicznego w miarę pojawiających się potrzeb oraz modernizację/wymianę lamp oświetleniowych na słupach, które dotąd nie zostały jeszcze wymienione.</p> <p>Sieć gazowa na terenie gminy Piekoszów doprowadzona jest jedynie do miejscowości Młynki. Docelowo gazyfikacja ma objąć wszystkie miejscowości w gminie Piekoszów. Aktualnie na obszarach nieobjętych siecią gazową zaopatrzenie w gaz realizowane jest w oparciu o butle napełniane gazem płynnym.</p>
<b>Gospodarka odpadami komunalnymi</b>	Gospodarka odpadami z sektora komunalno – bytowego prowadzona jest w ramach zbiórki odpadów stałych zmieszanych oraz selektywnej zbiórki odpadów, które gromadzone są w przeznaczonych do tego celu pojemnikach lub workach.

Nazwa obszaru	Charakterystyczne cechy gminy Piekoszów
	Gmina Piekoszów podjęła kroki zmierzające do budowy na swoim terenie własnego Punktu Selektywnej Zbiórki Odpadów Komunalnych (PSZOK).

Tabela 2. Uwarunkowania społeczne - podsumowanie

Nazwa obszaru	Charakterystyczne cechy gminy Piekoszów
<b>Sytuacja demograficzna</b>	Liczba mieszkańców gminy wynosi 16 433 osób (stan na koniec grudnia 2020 r.), w tym 8 037 mężczyzn i 8 396 kobiet. Wskaźnik średniej gęstości zaludnienia wynosi 160 osób/km <sup>2</sup> .
	Populacja gminy odznacza się mało korzystną strukturą wiekową - reprezentuje typ społeczeństwa regresywnego, starzejącego się. Procent osób w wieku przedprodukcyjnym wg stanu na koniec 2020 r. wynosi 19,28%, osób w wieku produkcyjnym – 63,84%, i poprodukcyjnym – 16,87%. Niemniej udział osób w wieku przedprodukcyjnym, produkcyjnym i poprodukcyjnym w gminie jest korzystniejszy niż w województwie, który wynosi odpowiednio: 16,5%, 59,4% i 24,1%.
	Dodatni wskaźnik salda migracji w okresie objętym analizą z wyjątkiem 2019 r.; ujemny od 2019 r. i stale powiększający się ujemny wskaźnik prostu naturalnego.
<b>Edukacja, opieka nad dzieckiem do lat 3, rozwój, kultura, sport, rekreacja</b>	W gminie Piekoszów działają przedszkola, oddziały przedszkolne oraz 8 szkół podstawowych. Na terenie gminy nie ma szkół średnich i wyższych. Zadania w zakresie opieki nad dziećmi do lat 3 realizuje Żłobek Gminny w Piekoszowie. Od kilku lat w gminie Piekoszów obserwuje się rosnące zapotrzebowanie na usługę, polegającą na sprawowaniu opieki nad dziećmi do lat 3.
	Jednostką realizującą zadania z zakresu kultury oraz bibliotek gminnych jest Biblioteka Centrum Kultury w Piekoszowie. W skład struktury Biblioteki Centrum Kultury w Piekoszowie wchodzi: Biblioteka Główna w Piekoszowie oraz filie biblioteczne w Rykoszynie, Zajączkowie i Brynicy, a także Centrum Kultury w Piekoszowie przy ul. Kolejowej wraz ze świetlicami w Szczukowicach, Wincentowie i Gałęzicach.
	Ścieżki dydaktyczne w miejscowości Jaworznia, zlokalizowane na terenie rezerwatu Moczydło i rezerwatu Chelosiowa Jama. Dodatkowo przy szkole w Jaworzni oraz w bezpośrednim sąsiedztwie rezerwatu Moczydło zostało wybudowane tzw. zadanie wraz z przyrządami i urządzeniami edukacyjnymi - miejsce na różnego rodzaju spotkania, wydarzenia kulturalne oraz prelekcje przed wejściem na trasę ścieżek dydaktycznych.
	Przynależność gminy Piekoszów do stowarzyszenia Geopark Świętokrzyski. Jest to organizacja jednostek samorządu terytorialnego, które tworzą wspólną turystyczną markę terytorialną i promują obszar o wyjątkowym dziedzictwie geologicznym, przyrodniczym i kulturowym.
<b>Pomoc społeczna, bezpieczeństwo publiczne, opieka medyczna</b>	Z opieki społecznej, oferowanej przez Gminny Ośrodek Pomocy Społecznej w Piekoszowie, wg stanu na koniec 2020 r. korzystało 351 rodzin (747 osób w rodzinach). Najczęstszym powodem korzystania jest bezrobocie, niepełnosprawność, długotrwała choroba oraz ubóstwo. Na przestrzeni lat 2016 – 2020 liczba rodzin korzystających z pomocy społecznej zmniejszyła się o 158.
	W ramach GOPS w Piekoszowie działa Zespół Asysty Rodziny.
	Na terenie gminy Piekoszów działają również inne instytucje w zakresie pomocy społecznej, takie jak: - Środowiskowy Dom Samopomocy dla Osób z Zaburzeniami Psychicznymi

	<p>(ul. Częstochowska 85, 26-065 Piekoszów);</p> <ul style="list-style-type: none"> <li>- Dom dla Niepełnosprawnych w Piekoszowie (ul. Czarnowska 2A, 26-065 Piekoszów);</li> <li>- Dom Samotnej Matki w Wiernej Rzece (Wierna Rzeka 21, 26-065 Piekoszów);</li> <li>- Lokale Aktywizujące w Piekoszowie.</li> </ul>
	<p>Podstawową opiekę medyczną świadczy Samorządowy Zakład Podstawowej Opieki Zdrowotnej w Piekoszowie (SZPOZ). Niezadawalający poziom opieki specjalistycznej w gminie.</p>
	<p>Za bezpieczeństwo mieszkańców gminy Piekoszów odpowiada Komenda Miejska Policji w Kielcach. Sprawami bezpieczeństwa przeciwpożarowego i ratownictwa ogólnego zajmują się jednostki: OSP Łosienek, OSP Zajączków, OSP Rykoszyn, OSP Piekoszów, OSP Szczukowice i OSP Brynica. Jednostki z Piekoszowa i Rykoszyna wpisane są do Krajowego Systemu Ratowniczo – Gaśniczego.</p>
<b>Aktywność społeczna</b>	<p>Działalność licznych organizacji pozarządowych.</p>

**Tabela 3. Uwarunkowania gospodarcze - podsumowanie**

<b>Nazwa obszaru</b>	<b>Charakterystyczne cechy gminy Piekoszów</b>
<b>Gospodarka, podmioty gospodarcze</b>	<p>Rynek pracy na terenie gminy kształtowany jest głównie przez sektor prywatny - ogółem w gminie Piekoszów wg stanu na koniec 2020 r. funkcjonowało 1383 podmioty gospodarcze - w tym 1342 tworzy sektor prywatny (co stanowi około 97 % ogółu). W sektorze prywatnym przeważają osoby fizyczne prowadzące działalność gospodarczą – około 84,1% ogólnej liczby podmiotów gospodarczych sektora prywatnego.</p>
	<p>Do największych grup branżowych wg klasyfikacji PKD należy działalność: budownictwo, handel hurtowy i detaliczny, przetwórstwo przemysłowe. Podmioty gospodarcze funkcjonujące na terenie gminy to przede wszystkim małe i średnie zakłady rodzinne.</p>
	<p>Ponad 95% wszystkich zarejestrowanych podmiotów gospodarczych stanowią mikroprzedsiębiorstwa (średnioroczne zatrudnienie mniej niż 10 pracowników). Większość tych firm ma charakter rodzinny i zapewnia miejsca pracy dla niewielkiej liczby osób.</p>
<b>Rynek pracy</b>	<p>Miejsca pracy na terenie gminy Piekoszów zapewniają głównie podmioty gospodarcze sektora prywatnego, w którym jak już powyżej wspomniano dominują osoby fizyczne prowadzące działalność gospodarczą.</p>
	<p>Największymi pracodawcami na terenie gminy są:</p> <ul style="list-style-type: none"> <li>- placówki oświatowe prowadzone przez samorząd gminy,</li> <li>- administracja publiczna: Urząd Gminy oraz jednostki organizacyjne, w tym: Gminny Ośrodek Pomocy Społecznej w Piekoszowie,</li> <li>- Środowiskowy Dom Samopomocy dla Osób z Zaburzeniami Psychicznymi,</li> <li>- Dom dla Niepełnosprawnych w Piekoszowie,</li> <li>- przedsiębiorstwa handlowe i usługowe prywatnych podmiotów gospodarczych.</li> </ul>
	<p>Z danych statystycznych GUS za lata 2016 – 2020 wynika, że na terenie gminy Piekoszów z roku na rok wzrasta udział osób pracujących w grupie osób w wieku produkcyjnym</p>
	<p>Poziom bezrobocia w gminie na przestrzeni lat 2016 – 2020 uległ zmniejszeniu z 7,3% w 2016 r. do 4,3% w 2020 r. W 2020 r. poziom bezrobocia utrzymywał się na takim samym poziomie jak w 2019 r.</p>
	<p>Biorąc pod uwagę wiek bezrobotnych, dominują osoby młode, co jest zjawiskiem</p>



	bardzo niekorzystnym.
<b>Budżet i polityka inwestycyjna gminy</b>	Poziom dochodów własnych gminy w dochodach ogółem ulegał wahaniom na przestrzeni lat 2016 – 2020, niemniej jednak przez większą część analizowanego okresu zaznaczał się trend rosnący, co jest zjawiskiem korzystnym.
	Najwięcej środków finansowych gmina przeznacza na oświatę i wychowanie oraz rodzinę.
	Systematycznie wzrasta aktywność inwestycyjna gminy. Oznacza to, że z roku na rok gmina Piekoszów przeznacza coraz większe środki finansowe na inwestycje. W 2020 r. wydatki inwestycyjne przekroczyły 16 mln zł i były o ponad 14 mln wyższe w porównaniu do wydatków inwestycyjnych z 2016 r. Wpływ na tę sytuację miało szereg projektów infrastrukturalnych. Tak duża skala inwestycji istotnie wpłynęła na wzrost poziomu życia lokalnej społeczności.

## 2. Wyniki z badania ankietowego

Na potrzeby opracowania diagnozy stanu społeczno – gospodarczego gminy Piekoszów, a następnie „Strategii Rozwoju gminy Piekoszów na lata 2021 – 2030”, w dniach od 06.07.2021 r. do 10.08.2021 r. przeprowadzono badania ankietowe wśród mieszkańców gminy. Ze względu na panujący stan pandemii zrezygnowano z bezpośrednich spotkań z mieszkańcami. Osoby zainteresowane wypełniały ankiety w formie edytowalnego kwestionariusza, jaki został zamieszczony na stronie internetowej Urzędu Gminy <http://www.piekoszow.pl/> oraz dostępny był do pobrania w siedzibie Urzędu Gminy. Każdą wypełnioną ankietę można było przekazać na adresy mailowe zarówno Urzędu Gminy w Piekoszowie jak i Wykonawcy „Strategii ....” oraz dostarczyć do siedziby urzędu.

Pytania ankietowe obejmowały swoim zakresem m.in.: ogólną i szczegółową ocenę poziomu życia w gminie, określenie najpoważniejszych problemów wpływających na warunki życia w chwili obecnej oraz pozytywnych i negatywnych cech funkcjonowania gminy (szanse i zagrożenia rozwojowe), a także największych wyzwań rozwojowych dla gminy.

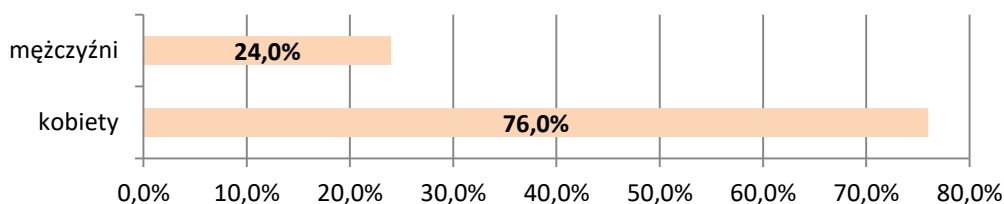
Głównym celem przeprowadzenia ankiet było poznanie opinii społeczeństwa na temat głównych aspektów funkcjonowania gminy, które posłużyły określeniu priorytetów rozwojowych w nadchodzących latach.

### Charakterystyka respondentów, którzy wzięli udział w konsultacjach społecznych oraz wyniki ankietyzacji – statystyka sporządzona w ujęciu procentowym.

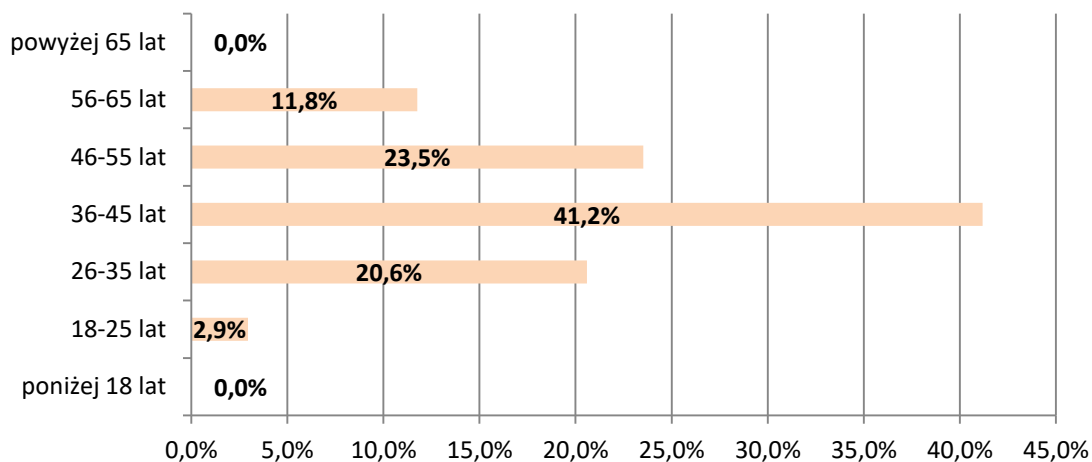
Procentowy udział mieszkańców gminy Piekoszów w ogólnej liczbie osób wypełniających ankietę: 97,0%.

Respondenci nie będący mieszkańcami gminy, ale zawodowo związani z gminą Piekoszów: 3,0 %.

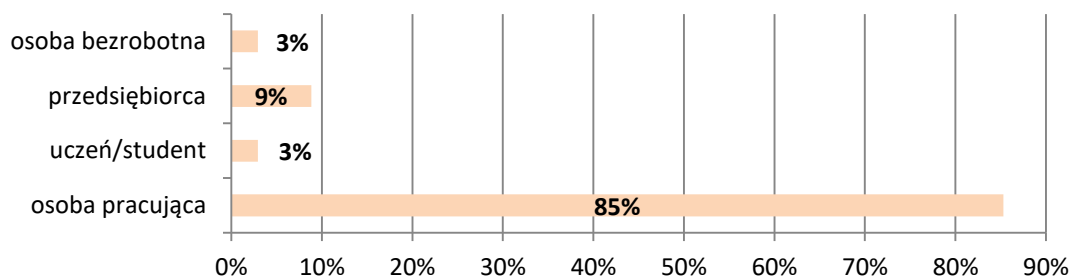
#### **Wykres 1. Podział respondentów ze względu na płeć**



Wykres 2. Podział respondentów ze względu na wiek



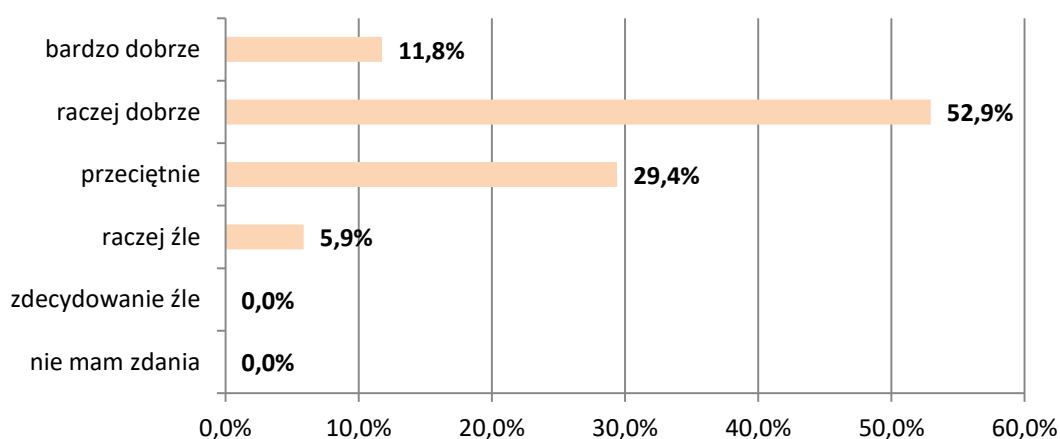
Wykres 3. Podział respondentów ze względu na zatrudnienie/zajęcie



### Zestawienie odpowiedzi z ankiet

#### 1. Jak ocenia Pani/Pan warunki życia w gminie Piekoszów?

(Wybierz jedną odpowiedź i uzasadnij wybór)



Uzasadnienie wyboru (z możliwości uzasadnienia wyboru skorzystał 1 respondent):

- Brak połączenia autobusowego z Kielcami, braki w infrastrukturze kanalizacyjnej, brak chodników, zły stan dróg

**2. Jak ocenia Pan/Pani warunki życia w gminie w wymienionych obszarach/dziedzinach?**

(W kratkę wstaw ocenę: 5-bardzo dobrze, 4-raczej dobrze, 3–przeciętnie, 2–raczej źle, 1-zdecydowanie źle)

Wyszczególnienie		5	4	3	2	1
		[%]				
1.	Dostępność i jakość edukacji szkolnej (poziom nauczania w szkołach)	26	53	21	0	0
2.	Możliwości korzystania z zajęć pozalekcyjnych, koła zainteresowań w szkołach	9	56	29	6	0
3.	Dostępność i jakość edukacji przedszkolnej i opieki nad małym dzieckiem (żłobki)	35	41	24	0	0
4.	Dostęp do infrastruktury turystycznej, miejsc rekreacji i aktywnego wypoczynku	0	47	32	18	3
5.	Dostępność infrastruktury sportowej na terenie gminy	3	18	53	14	12
6.	Dostępność infrastruktury/oferta spędzania czasu wolnego dla dzieci (plac zabaw)	6	36	29	29	0
7.	Dostęp do instytucji kultury/usług kulturalnych na terenie gminy	12	64	12	12	0
8.	Dostępność komunikacyjna	18	26	41	9	6
9.	Bezpieczeństwo publiczne	6	59	29	6	0
10.	Dostęp do opieki zdrowotnej (infrastruktura i opieka medyczna)	0	18	59	20	3
11.	Wsparcie osób starszych oferowane na terenie gminy (DPS, Kluby Seniora)	38	44	15	3	0
12.	Możliwość zatrudnienia i warunki rozwoju i pracy zawodowej	3	26	59	9	3
13.	Atrakcyjność inwestycyjna gminy (zasób terenów przeznaczonych pod inwestycje, uzbrojenie tych terenów)	6	47	38	6	3
14.	Atrakcyjność gminy pod kątem prowadzenia własnej działalności gospodarczej	6	56	35	3	0
15.	Stan infrastruktury drogowej i okołodrogowej (chodniki, oświetlenie, przystanki)	9	41	32	15	3
16.	Dostępność i jakość infrastruktury wodociągowej i kanalizacyjnej	6	41	24	20	9
17.	Dostępność do sieci gazowniczej	0	0	9	23	68
18.	Dostęp i jakość Internetu w gminie	12	56	29	0	3
19.	Jakość powietrza atmosferycznego	3	53	35	6	3
20.	Zagospodarowanie przestrzeni publicznej (zielen, szlaki turystyczne, estetyka miejsc publicznych)	6	41	38	15	0
21.	Świadomość ekologiczna mieszkańców gminy (segregacja odpadów, spalanie paliw)	0	23	59	18	0
22.	Inne (jakie?)	0	0	0	0	0

Z możliwości wpisania uwag skorzystał 1 respondent, wskazując na następujące kwestie:

- Niewystarczająca komunikacja miejska w zakresie dojazdu do szkół średnich/ponadpodstawowych,
- Brak chodników.

**Najlepiej oceniane obszary życia w gminie Piekoszów:**

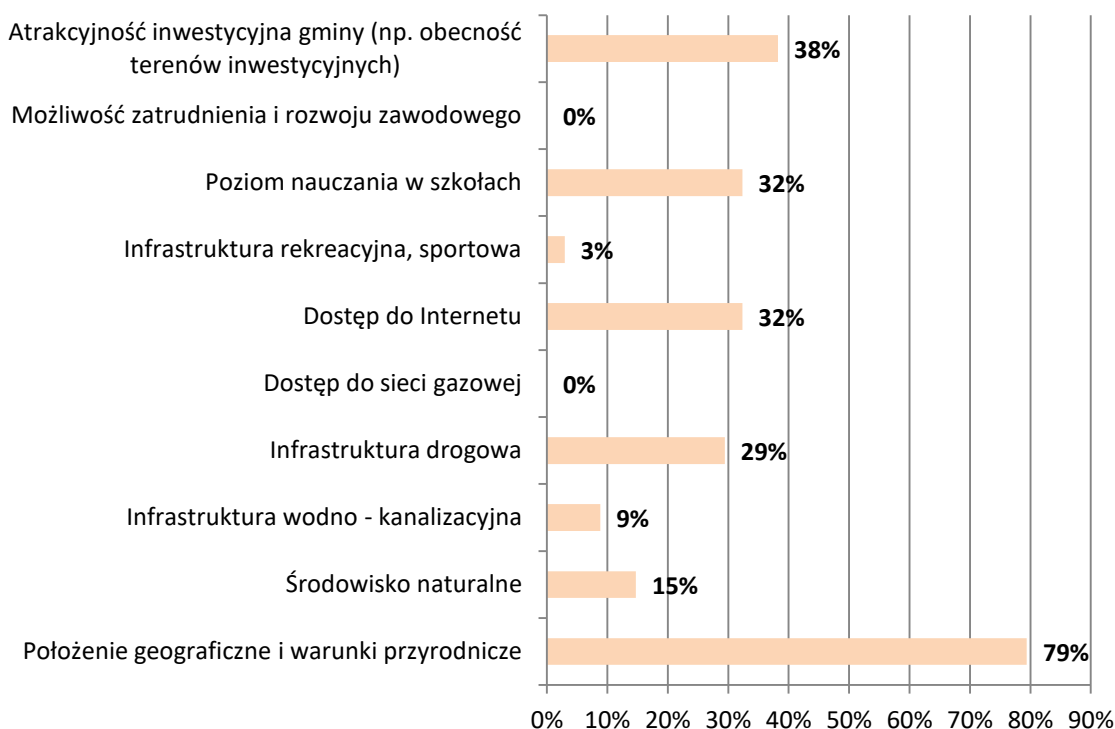
1. Wsparcie osób starszych oferowane na terenie gminy (Środowiskowy Dom Samopomocy, Dom dla Niepełnosprawnych, Klub Seniora),
2. Dostępność i jakość edukacji przedszkolnej i opieki nad małym dzieckiem (żłobki),
3. Dostępność i jakość edukacji szkolnej (poziom nauczania w szkołach).

**Najgorzej oceniane obszary życia w gminie Piekoszów:**

1. Dostępność do sieci gazowniczej,
2. Dostępność infrastruktury sportowej na terenie gminy.

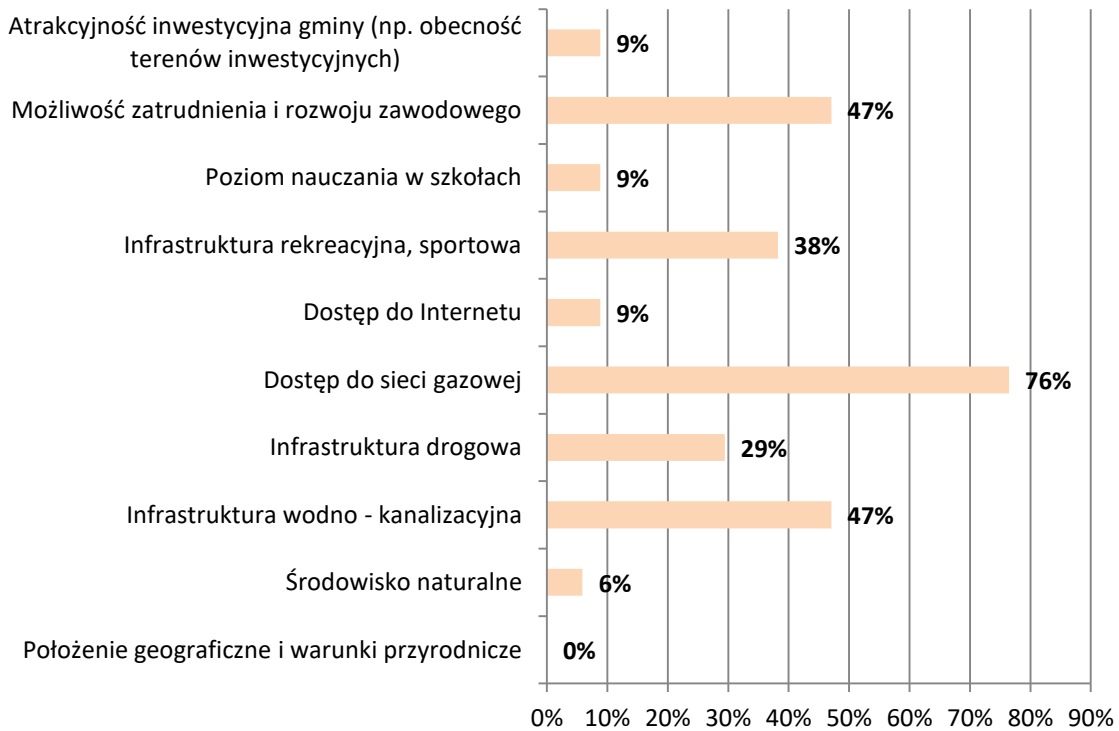
**3. Jakim zdaniem Pani/Pana są mocne strony gminy?**

Wyniki przedstawiono w ujęciu procentowym. Liczbę wskazań poszczególnych obszarów odniesiono do liczby ankietowanych ogółem. Istniała możliwość wskazania więcej niż jednej odpowiedzi.



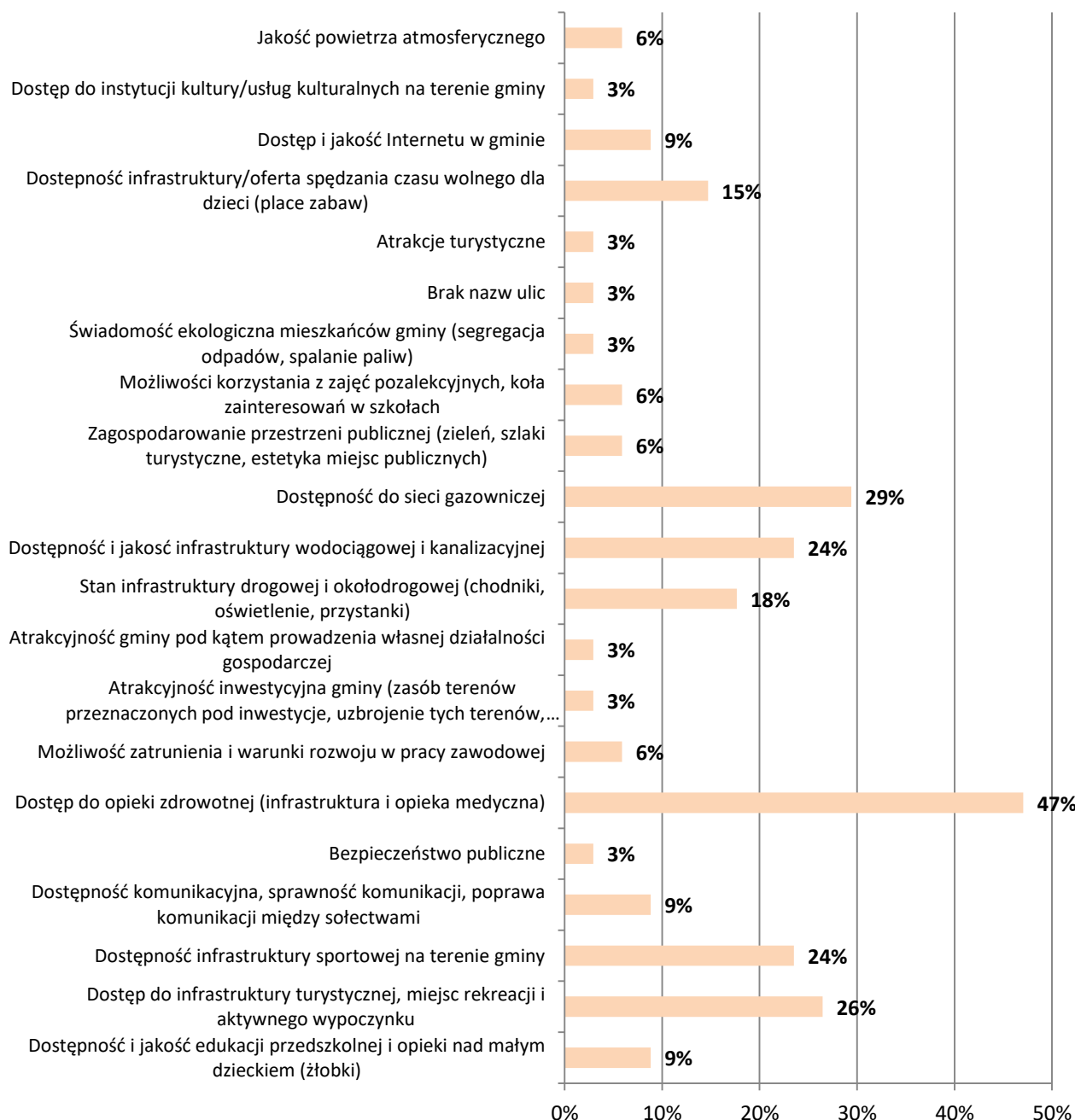
#### 4. Jakim zdaniem Pani/Pana są słabe strony gminy?

Wyniki przedstawiono w ujęciu procentowym. Liczbę wskazań poszczególnych obszarów odniesiono do liczby ankietowanych ogółem. Istniała możliwość wskazania więcej niż jednej odpowiedzi.



**5. Które z dziedzin wymienionych w punkcie 2 ankiety zdaniem Pani/Pana wymagają podjęcia najszybszych działań w celu poprawy warunków życia mieszkańców gminy?**

Wyniki przedstawiono w ujęciu procentowym. Liczbę wskazań poszczególnych obszarów odniesiono do liczby ankietowanych ogółem. Istniała możliwość wskazania więcej niż jednej odpowiedzi.



**6. Jakie są według Pani/Pana najważniejsze przedsięwzięcia do zrealizowania na terenie gminy w perspektywie do 2030 roku?**

(Według wskazań respondentów)

- Poprawa dostępu do fachowej opieki zdrowotnej (młodzi specjaliści, dostępność pediatrów),

- Dostęp do miejsc rekreacji, wypoczynku, infrastruktury turystycznej,
- Poprawa stanu infrastruktury drogowej i okołodrogowej, budowa dróg gminnych,
- Dostęp do zajęć dodatkowych dla dzieci,
- Oferta spędzania czasu wolnego dla dzieci,
- Poprawa stanu i dostępności infrastruktury sportowej,
- Rozbudowa sieci gazowniczej na terenie gminy,
- Oświetlenie uliczne, drogi boczne przy nowych zabudowaniach,
- Poprawa stanu zagospodarowania przestrzeni publicznej (zieleni, szlaki turystyczne),
- Poprawa dostępu i stanu infrastruktury wodno – kanalizacyjnej,
- Nadanie nazw ulic oraz usystematyzowanie nadanych nr posesji,
- Budowa basenu,
- Poprawa stanu środowiska naturalnego.

### **3. Analiza SWOT dla gminy Piekoszów z uwzględnieniem elementów partycypacji społecznej**

Klasycznym narzędziem, stosowanym od wielu lat w analizie strategicznej, jest zestawienie mocnych i słabych stron analizowanego obszaru (w tym przypadku gminy Piekoszów) oraz określenie jego szans i zagrożeń rozwojowych. Nazwa SWOT pochodzi z języka angielskiego i oznacza: S – Strengths (silne strony), W – Weaknesses (słabości, słabe strony), O – Opportunities (możliwości, szanse), T – Threats (zagrożenia). Przyjęta metoda pozwala na zebranie i uszeregowanie informacji o potencjale rozwojowym analizowanego obszaru oraz o dostrzeganych barierach. Zwraca jednocześnie uwagę na pojawiające się zewnętrzne (tkwiące w otoczeniu) szanse i zagrożenia.

Silny potencjał to baza umożliwiająca budowanie strategii, słabości to problemy i ograniczenia do pokonania. Zagrożenia to ostrzeżenie przed niepożądanym rozwojem warunków zewnętrznych, szanse to wsparcie i inspiracje dla lokalnej i regionalnej polityki.

**Tabela 4. Struktura analizy SWOT**

	<b>POMOCNE w osiągnięciu założonych celów</b>	<b>ZAGRAŻAJĄCE osiągnięciu założonych celów</b>
<b>WEWNĘTRZNE (cechy jednostki)</b>	<b>STRENGTHS</b> (mocne strony)	<b>WEAKNESSES</b> (słabe strony)
<b>ZEWNĘTRZNE (tkwiące w otoczeniu)</b>	<b>OPPORTUNITIES</b> (możliwości, szanse)	<b>THREATS</b> (zagrożenia)

Analizę SWOT dla gminy Piekoszów wykonano w oparciu o następujące dane:

- wnioski z opisu stanu aktualnego gminy (opis sytuacji przestrzennej, społecznej i gospodarczej gminy Piekoszów),

- informacje pozyskane z Urzędu Gminy Piekoszów,
- dane GUS (Bank Danych Lokalnych),
- wyniki badania ankietowego przeprowadzonego wśród mieszkańców gminy Piekoszów.

**Tabela 5. Analiza mocnych i słabych stron gminy Piekoszów**

<b>Uwarunkowania wewnętrzne</b>	
<b>Mocne strony</b>	<b>Słabe strony</b>
<ul style="list-style-type: none"> <li>- Dobra dostępność komunikacyjna,</li> <li>- Dostęp do linii kolejowej,</li> <li>- Stosunkowo uporządkowana struktura zabudowy,</li> <li>- Obecność na terenie gminy strefy ekonomicznej (Specjalna Strefa Ekonomiczna Starachowice), która daje możliwości lokowania inwestycji oraz może znacząco wpłynąć na zainteresowanie potencjalnych inwestorów terenami gminy,</li> <li>- Wysokie walory przyrodnicze gminy – obecność form ochrony przyrody,</li> <li>- Wysoki odsetek ludności korzystającej z sieci wodociągowej,</li> <li>- Obecność źródeł wytwórczych energii elektrycznej w gminie oraz aktywna polityka inwestycyjna gminy w zakresie wyposażenia obiektów użyteczności publicznej w instalacje OZE,</li> <li>- Współpraca gminy Piekoszów z Operatorem systemu dystrybucyjnego gazu – Polską Spółką gazownictwa sp. z o.o. Oddział Zakład Gazowniczy w Kielcach w zakresie rozbudowy sieci gazociągowej na terenie gminy Piekoszów,</li> <li>- Zainteresowanie społeczne inwestycją polegającą na rozbudowie sieci gazowniczej na terenie gminy Piekoszów i gotowość mieszkańców do przyłączenia się do tej sieci,</li> <li>- Znaczna część zmodernizowanych kotłowni w budynkach użyteczności publicznej,</li> <li>- Energooszczędne oświetlenie uliczne,</li> <li>- Dobra dostępność do przedszkola/punktów przedszkolnych i szkół podstawowych,</li> <li>- Doskonałe warunki do rozwoju turystyki i czynnego wypoczynku,</li> <li>- Funkcjonowanie instytucji opieki nad dziećmi w wieku do 3 lat (Żłobek Gminny w Piekoszowie),</li> <li>- Gmina Piekoszów członkiem stowarzyszenia Geopark Świętokrzyski – organizacji jst, które tworzą wspólną turystyczną markę terytorialną i promują obszar o wyjątkowym dziedzictwie geologicznym, przyrodniczym</li> </ul>	<ul style="list-style-type: none"> <li>- Zły stan techniczny niektórych dróg na terenie gminy – potrzeba modernizacji niektórych odcinków, wraz z elementami infrastruktury przydrożnej (infrastruktury towarzyszącej),</li> <li>- Niedostateczny stopień pokrycia terenu gminy miejscowymi planami zagospodarowania przestrzennego,</li> <li>- Słaba jakość gleb – istotne ograniczenie dla rozwoju funkcji rolniczej w gminie Piekoszów,</li> <li>- Obecność niskodochodowego rolnictwa, silne rozdrobnienie gospodarstw rolnych,</li> <li>- Niski wskaźnik lesistości,</li> <li>- Niedostatecznie rozwinięta infrastruktura turystyczno – rekreacyjna np. szlaki piesze, rowerowe oraz sportowa,</li> <li>- Obecność na terenie gminy miejscowości pozbawionych dostępu do publicznego transportu zbiorowego,</li> <li>- Braki w infrastrukturze kanalizacyjnej i niski odsetek ludności korzystającej z sieci kanalizacyjnej,</li> <li>- Niewielki udział odpadów komunalnych zebranych selektywnie w całkowitej masie odpadów komunalnych,</li> <li>- Zróżnicowany stan techniczny indywidualnych źródeł ciepła, które opalane są najczęściej paliwami stałymi (węgiel kamienny, ekogroszek, miał węglowy),</li> <li>- Niedostatecznie rozwinięta infrastruktura gazu ziemnego. Sieć gazowa doprowadzona jest wyłącznie do miejscowości Młynki,</li> <li>- Zmniejszenie liczby ludności po 2019 r. jako następstwo ujemnego przyrostu naturalnego,</li> <li>- Mało korzystna struktura wiekowa lokalnej społeczności – społeczeństwo regresywne, stare (poziom urodzeń jest niewielki a starsze grupy wiekowe mają dużą liczebność),</li> <li>- Wysoki wskaźnik obciążenia demograficznego (obciążenie najmłodszej grupy ludności grupą najstarszą,</li> <li>- Zwiększająca się liczba ludności w wieku nieprodukcyjnym, przy czym maleje liczba osób w wieku przedprodukcyjnym, a wzrasta w wieku poprodukcyjnym,</li> </ul>



**STRATEGIA ROZWOJU GMINY PIEKOSZÓW NA LATA 2021 – 2030**

<b>Uwarunkowania wewnętrzne</b>	
<b>Mocne strony</b>	<b>Słabe strony</b>
<p>i kulturowym,</p> <ul style="list-style-type: none"><li>- Działalność Biblioteki Centrum Kultury w Piekoszowie,</li><li>- Działalność licznych organizacji pozarządowych, których działania skierowane są na pogłębienie integracji społecznej, rozwój potencjału kulturowego gminy, rozwiązywanie problemów osób niepełnosprawnych oraz budowaniu tożsamości kulturowej regionu,</li><li>- Organizacja imprez kulturalnych związanych z lokalną historią, zabytkami (edukacja historyczna i kulturalna, kultywowanie tradycji i zwyczajów a także integracja lokalnej społeczności),</li><li>- Znaczny potencjał do eksponowania swojego dziedzictwa przyrodniczego, geologicznego i kulturowego,</li><li>- Stabilność sytuacji gospodarczej pod względem liczby podmiotów gospodarczych działających na terenie gminy Piekoszów,</li><li>- Wzrastający wskaźnik liczby podmiotów gospodarki narodowej w przeliczeniu na 1000 mieszkańców w wieku produkcyjnym,</li><li>- Aktywna polityka inwestycyjna gminy.</li></ul>	<ul style="list-style-type: none"><li>- Przeszkolna baza sportowa wymagająca doinwestowania,</li><li>- Bezrobocie, niepełnosprawność, długotrwała choroba oraz ubóstwo głównymi powodami korzystania przez rodziny z pomocy społecznej,</li><li>- Niezadowalający stan opieki zdrowotnej,</li><li>- Brak podmiotów gospodarczych, które zapewniałyby dużą liczbę miejsc pracy (ponad 95% wszystkich podmiotów gospodarczych w gminie stanowią mikroprzedsiębiorstwa, w których średnioroczne zatrudnienie wynosi mniej niż 10 osób),</li><li>- Dominacja wśród bezrobotnych osób młodych (do 30 roku życia),</li><li>- Dość wysoki odsetek osób długotrwale bezrobotnych, tj. pozostających bez pracy dłużej niż 12 miesięcy (w 2020 r. 38% w ogólnej populacji osób bezrobotnych).</li></ul>

**Tabela 6. Analiza szans i zagrożeń rozwoju gminy Piekoszów**

<b>Uwarunkowania zewnętrzne</b>	
<b>Szanse</b>	<b>Zagrożenia</b>
<ul style="list-style-type: none"> <li>- Realizowana przez Państwo polityka prorodzinna,</li> <li>- Dobra koniunktura gospodarcza kraju, polityka Państwa sprzyjająca powstawaniu i funkcjonowaniu podmiotów gospodarczych,</li> <li>- Współpraca z samorządami krajowymi i zagranicznymi, dająca możliwości wymiany kulturowej, językowej, wyjazdów studyjnych itp.,</li> <li>- Dostępność i możliwość korzystania z zewnętrznych źródeł finansowania, w tym środków unijnych dostępnych w ramach perspektywy finansowej 2021 – 2027,</li> <li>- Inwestycje infrastrukturalne w Polsce Wschodniej,</li> <li>- Otwartość ludzi na nowe rozwiązania, technologie,</li> <li>- Różnorodne formy wsparcia dla osób poszukujących pracy,</li> <li>- Promocja i rozwój aktywnych form wypoczynku.</li> </ul>	<ul style="list-style-type: none"> <li>- Trwająca sytuacja pandemiczna związana z rozprzestrzenianiem się wirusa SARS COV2,</li> <li>- Zmiany klimatyczne, które w sposób bezpośredni wpływają zarówno na rolnictwo (susze anomalie pogodowe) a także na zdrowie obywateli,</li> <li>- Bariery prawne i znaczące obciążenia dla małych firm (wysokie koszty pracy, duże obowiązkowe świadczenia nakładane na pracodawców),</li> <li>- Nieadekwatność wielkości środków przekazywanych przez Państwo w stosunku do zadań przydzielanych samorządom, szczególnie w zakresie oświaty i pomocy społecznej. Zwiększające się koszty utrzymania szkół przy zmniejszającej się subwencji oświatowej,</li> <li>- Brak stabilności i spójności przepisów prawnych,</li> <li>- Wysoki stopień biurokracji,</li> <li>- Niskie wynagrodzenia za pracę,</li> <li>- Ubożenie społeczeństwa,</li> <li>- Niestabilna sytuacja na świecie – konflikty między państwami,</li> <li>- Wzrost patologii,</li> <li>- Utrzymujący się fiskalizm państwa, dławiący rozwój przedsiębiorczości,</li> <li>- Pogorszenie sytuacji finansowej samorządów w Polsce,</li> <li>- Zahamowanie rozwoju gospodarczego kraju, kryzys finansów publicznych, niekorzystne zjawiska makroekonomiczne,</li> <li>- Niekorzystna polityka podatkowa dla nowopowstających przedsiębiorstw,</li> <li>- Gwałtowny wzrost inflacji.</li> </ul>

## II. PLAN STRATEGICZNY GMINY PIEKOSZÓW DO 2030 ROKU

### 1. Wizja gminy Piekoszów

*Wizja gminy jest spojrzeniem w przyszłość, jest wyrazem aspiracji społecznych mieszkańców, określających miejsce w jakim chcą żyć. Ma ona na celu określenie pożądanego stanu rzeczy, które będą możliwe do osiągnięcia w perspektywie długookresowej.*

W oparciu o przeprowadzoną analizę sytuacji społecznej, gospodarczej i przestrzennej gminy Piekoszów sformułowano następującą wizję tj. stan pożądaną gminy w perspektywie 2030 r.:

***Gmina Piekoszów to miejsce o zrównoważonej strukturze funkcjonalno – przestrzennej, z efektywną gospodarką, czystym środowiskiem naturalnym, przyjazne mieszkańcom, inwestorom i turystom, gdzie wysoka jakość infrastruktury i usług społecznych służy rozwojowi kapitału ludzkiego.***

### 2. Misja gminy Piekoszów

*Sposobem urzeczywistnienia zakładanej wizji jest **misja**. Stanowi ona nadrzędny cel funkcjonowania wspólnoty samorządowej. Określa przede wszystkim rolę władz w procesie rozwoju, ale ma równocześnie integrować, motywować i rozbudzać aspiracje całej społeczności lokalnej.*

*Misja jest zwięzłym opisem docelowego, oczekiwanego stanu i zakresu funkcji spełnianych przez gminę wobec jej mieszkańców i otoczenia. Stan opisywany w misji ma charakter idealny, którego osiągnięcie powinno być zasadniczym celem wszystkich działań podejmowanych przez lokalną społeczność i władze.*

*Zgodnie z powyższą definicją cele strategiczne i cele operacyjne odwołują się do zadeklarowanej misji, a zaproponowane w ich ramach działania mają prowadzić do postulowanego w misji stanu.*

*Można stwierdzić, że misja to nadrzędny cel przyświecający procesowi rozwoju gminy na najbliższe lata.*

Na podstawie wiedzy płynącej z diagnozy stanu obecnego gminy Piekoszów oraz w nawiązaniu do sformułowanej powyżej wizji, określono misję gminy:

***Misją gminy Piekoszów jest zapewnienie atrakcyjnej, bezpiecznej i harmonijnej przestrzeni, zapewniającej wysoki poziom życia mieszkańców oraz możliwości rozwoju społeczno – gospodarczego z poszanowaniem środowiska przyrodniczego.***

### 3. Cele strategiczne, cele operacyjne i kierunki działań

W oparciu o opracowaną diagnozę stanu aktualnego Gminy Piekoszów, w której przeanalizowano jej sytuację społeczną, gospodarczą i przestrzenną, określono zasadnicze obszary priorytetowe (kluczowe) rozwoju gminy. Obszary te są najistotniejszymi polami działania gminy i jednocześnie wytyczają kierunki prac na najbliższe lata. W niniejszej strategii określono trzy obszary, w których będzie koncentrował się rozwój Gminy Piekoszów. Wskazane poniżej obszary strategiczne należy postrzegać jako całość. Obszary te wzajemnie przenikają się, a rozwój w jednym z nich wywiera wpływ na postęp w innych obszarach. Zostały one wyznaczone w sposób współzależny i łącznie wskazują drogę rozwoju gminy Piekoszów.

Zgodnie z art. 10 e ust. 3 pkt 1 ustawy z dnia 8 marca 1990 r. o samorządzie gminnym (t. jedn. Dz. U. 2020 poz. 713 ze zm.), strategia „*określa w szczególności cele strategiczne rozwoju w wymiarze społecznym, gospodarczym i przestrzennym*”. Dla każdego z obszarów priorytetowych sformułowany został cel strategiczny (w perspektywie do 2030 r.), z którego wynikają cele operacyjne. Dla ich urzeczywistnienia wyodrębniono natomiast kierunki działań (interwencji), które są uszczegółowieniem celów operacyjnych. Należy je traktować jako pewną propozycję, otwartą listę działań w danym zakresie, określającą ogólne ramy koncentracji aktywności programowej, finansowej i organizacyjnej całej wspólnoty gminy w perspektywie długofalowej.

Poniżej, w formie piramidy zaprezentowano poszczególne elementy budujące trzon interwencji w ramach „Strategii ...”.



Plan strategiczny gminy Piekoszów w układzie obszarów priorytetowych, celów strategicznych i operacyjnych oraz kierunków działań w perspektywie do 2030 r.

<b>Cel strategiczny 1.</b>	<b>Cele operacyjne</b>
<b><i>Konkurencyjna gospodarka lokalna i korzystne warunki do inwestowania</i></b>	<b>1.1.</b> Wielofunkcyjny rozwój obszarów wiejskich i modernizacja rolnictwa
	<b>1.2.</b> Wspieranie przedsiębiorców oraz poprawa warunków do inwestowania i powstawania nowych miejsc pracy na terenie gminy

<b>Cel strategiczny 2.</b>	<b>Cele operacyjne</b>
<b><i>Poprawa jakości środowiska naturalnego oraz zagospodarowania przestrzeni</i></b>	<b>2.1.</b> Ochrona środowiska i przeciwdziałanie zmianom klimatu
	<b>2.2.</b> Zwiększenie dostępności przestrzennej
	<b>2.3.</b> Rozwój infrastruktury przyjaznej środowisku

<b>Cel strategiczny 3.</b>	<b>Cele operacyjne</b>
<b><i>Silna wspólnota lokalna motorem rozwoju gminy Piekoszów</i></b>	<b>3.1.</b> Poprawa jakości edukacji i możliwości rozwoju
	<b>3.2.</b> Poprawa jakości i dostępności usług społecznych
	<b>3.3.</b> Tworzenie warunków do dynamicznego rozwoju społeczeństwa informacyjnego

**Cel strategiczny 1. Konkurencyjna gospodarka lokalna i korzystne warunki do inwestowania**

Realizacja zadań w ramach celu strategicznego 1. ma na celu doprowadzenie do poprawy sytuacji gospodarczej gminy, która będzie warunkować skuteczną realizację pozostałych celów. Gmina Piekoszów jest gminą wiejską. Pod względem rodzaju użytkowania ziemi, największy udział posiadają użytki rolne, w których z kolei największą część stanowią grunty orne. Na jej obszarze brakuje wielkoobszarowych, wyspecjalizowanych gospodarstw rolnych czy grup producenckich. Dominują gospodarstwa rolne o wielkości od 1 do 5 ha oraz poniżej 1 ha. Gospodarstwa rolne są silnie rozdrobnione, natomiast rolnictwo nie stanowi jedyne źródła utrzymania mieszkańców. Niska opłacalność rolnej produkcji pierwotnej, rozdrobnienie gospodarstw rolnych oraz przewaga gleb niskich klas bonitacyjnych stanowią istotne bariery dla rozwoju rolnictwa w gminie. Konieczne jest zatem podjęcie działań prowadzących do przemiany lokalnego rolnictwa i co za tym idzie polepszenia sytuacji materialnej ludności prowadzącej gospodarstwa rolne. Alternatywą dla niskodochodowego tradycyjnego rolnictwa może być rozwój rolnictwa o dualnym charakterze tj. takiego, które dostarcza nie tylko żywności, ale świadczy także inne usługi. Rozszerzenie dotychczasowych funkcji lokalnego rolnictwa można uzyskać poprzez m.in. łączenie produkcji rolniczej w gospodarstwach z inną działalnością np. turystyką wiejską czy produkcją energii odnawialnej. Istotną kwestią jest również produkcja zdrowej żywności, która w ostatnim

czasie zyskuje na znaczeniu. Należy podejmować działania dla zwiększenia aktywności mieszkańców do zakładania i prowadzenia własnych biznesów oraz do zwiększenia atrakcyjności inwestycyjnej gminy.

Gmina Piekoszów ze względu na korzystne położenie względem szlaków komunikacyjnych oraz sąsiedztwo miasta Kielce, posiada znaczny potencjał inwestycyjny. Jednak oprócz tego czynnika istnieje szereg innych, decydujących o atrakcyjności inwestycyjnej danego obszaru. Zaliczyć do nich można m.in.: jakość przestrzeni publicznej, dostępność powierzchni biurowych czy też uzbrojonych w niezbędną infrastrukturę terenów inwestycyjnych, sytuacja na rynku pracy a także tzw. klimat dla przedsiębiorców/inwestorów, czyli funkcjonowanie systemu ulg podatkowych np. w strefie ekonomicznej, chęć budowania i utrzymywania pozytywnych relacji z inwestorami czy też możliwość sprawnego załatwienia niezbędnych formalności administracyjnych. Skłonienie inwestorów do lokowania biznesów na danym obszarze skutkuje szeregiem pozytywnych zjawisk do których zaliczyć należy np. zwiększenie wpływów z podatków, zmniejszenie bezrobocia w wyniku tworzenia nowych miejsc pracy, ale również poprawa wizerunku oraz promocji danego terytorium jako miejsca innowacyjnego i atrakcyjnego (również dla mieszkańców), co w całości może przełożyć się na rozwój gminy. Należy zatem uaktywniać posiadane potencjały i zasoby w celu zwiększenia atrakcyjności inwestycyjnej gminy.

Działalność inna niż rolnictwo reprezentowana jest głównie przez małe prywatne podmioty gospodarcze. Są to przede wszystkim osoby fizyczne prowadzące działalność gospodarczą. Jak wynika z diagnozy stanu aktualnego gminy Piekoszów, około 84,1% ogólnej liczby podmiotów gospodarczych sektora prywatnego prowadzonych jest przez osoby fizyczne. Liczba podmiotów gospodarczych sektora prywatnego świadczy o aktywności ekonomicznej mieszkańców gminy. Należy podejmować działania dla zwiększenia aktywności mieszkańców gminy do zakładania i prowadzenia własnych biznesów.

**STRATEGIA ROZWOJU GMINY PIEKOSZÓW NA LATA 2021 – 2030**

Cel operacyjny	Kierunek działań	Działania	Oczekiwane rezultaty
<p align="center"><b>1.1.</b> <b>Wielofunkcyjny rozwój obszarów wiejskich i modernizacja rolnictwa</b></p>	<p align="center"><b>1.1.1.</b> Poprawa warunków życia i pracy rodzin żyjących na wsi</p>	<ul style="list-style-type: none"> <li>- Różnicowanie działalności rolniczej w celu zapewnienia różnorodności działań oraz alternatywnych źródeł dochodów,</li> <li>- Rozwój okołorolniczych działalności gospodarczych, związanych np. z agroturystyką , turystyką i wypoczynkiem, sprzedażą bezpośrednią produktów pochodzących z własnych gospodarstw rolnych, produkcja i sprzedaż zdrowej żywności,</li> </ul>	<ul style="list-style-type: none"> <li>- Zwiększenie zatrudnienia pozarolniczego na wsi,</li> <li>- Zmniejszenie bezrobocia,</li> <li>- Wzrost przedsiębiorczości</li> </ul>
	<p align="center"><b>1.1.2.</b> Wsparcie dla gospodarstw rolnych</p>	<ul style="list-style-type: none"> <li>- Wspieranie kampanii informacyjnych skierowanych do rolników na temat możliwości pozyskania środków finansowych na rozwój gospodarstw agroturystycznych oraz na różnicowanie działalności rolniczej,</li> <li>- Promocja lokalnej produkcji rolnej na stronie internetowej gminy,</li> <li>- Podnoszenie kwalifikacji rolniczych – rynkowe podejście do prowadzenia gospodarstw rolnych,</li> <li>- Organizacja wydarzeń gminnych promujących lokalne produkty rolne,</li> <li>- Utworzenie na terenie gminy miejsca zbytu lokalnych produktów</li> </ul>	<ul style="list-style-type: none"> <li>- Wzrost dochodów mieszkańców z działalności rolniczej i okołorolniczej,</li> <li>- Ograniczenie bezrobocia,</li> <li>- Aktywizacja mieszkańców</li> </ul>

**STRATEGIA ROZWOJU GMINY PIEKOSZÓW NA LATA 2021 – 2030**

Cel operacyjny	Kierunek działań	Działania	Oczekiwane rezultaty
<p align="center"><b>1.2.</b>  <b>Wspieranie przedsiębiorców oraz poprawa warunków do inwestowania i powstawania nowych miejsc pracy na terenie gminy</b></p>	<p align="center"><b>1.2.1.</b>                      Wsparcie dla lokalnie tworzonych miejsc pracy</p>	<ul style="list-style-type: none"> <li>- Ułatwienia administracyjne dla nowopowstających podmiotów gospodarczych, zwłaszcza tworzących miejsca pracy na terenie gminy,</li> <li>- Promowanie podmiotów gospodarczych działających na terenie gminy,</li> <li>- Rozwój współpracy sektora prywatnego z sektorem publicznym</li> </ul>	<ul style="list-style-type: none"> <li>- Zwiększenie liczby nowych przedsiębiorstw,</li> <li>- Ograniczenie bezrobocia,</li> <li>- Aktywizacja gospodarcza mieszkańców,</li> <li>- Wzrost atrakcyjności zamieszkania</li> </ul>
	<p align="center"><b>1.2.2.</b>                      Wzrost atrakcyjności inwestycyjnej gminy</p>	<ul style="list-style-type: none"> <li>- Wyznaczanie, uzbrojenie w sieci infrastruktury technicznej oraz promocja terenów inwestycyjnych na terenie gminy,</li> <li>- Budowanie wspólnej oferty inwestycyjnej terenów z gminami regionu</li> </ul>	<ul style="list-style-type: none"> <li>- Wzrost atrakcyjności inwestowania,</li> <li>- Zwiększenie liczby nowych przedsiębiorstw,</li> <li>- Zmniejszenie bezrobocia</li> </ul>



**Cel strategiczny 2. Poprawa jakości środowiska naturalnego oraz zagospodarowania przestrzeni**

Realizacja wszystkich zamierzeń inwestycyjnych musi odbywać się w zgodzie z ładem przestrzennym, aby zapobiec niezrównoważonemu rozwojowi urbanistycznemu gminy. Zadania z zakresu infrastruktury i planowania przestrzennego mają na celu polepszenie jakości życia mieszkańców, a także stworzenie jak najlepszych warunków dla przedsiębiorców zarówno obecnych jak i potencjalnych przy jednoczesnej dbałości o środowisko naturalne.

Wysoki stopień wyposażenia danego obszaru w infrastrukturę techniczną jest podstawowym czynnikiem aktywizującym postęp społeczno – gospodarczy. Stanowi podstawę wszelkiej działalności gospodarczej, warunkuje jakość życia oraz zabezpiecza środowisko naturalne. Zmodernizowane, bezpieczne drogi, chodniki, ścieżki rowerowe, gwarantują bezpieczeństwo komunikacyjne; nowoczesna i pełna infrastruktura komunalna pozwala na optymalną ochronę środowiska naturalnego. Interwencja w obszarze efektywności energetycznej i gospodarki niskoemisyjnej będzie koncentrować się na systematycznym podnoszeniu efektywności systemów energetycznych, dywersyfikacji źródeł energii w kierunku energii odnawialnej, wdrażanie rozwiązań, których celem będzie ograniczenie zjawiska tzw. „niskiej emisji”. Działania służące poprawie jakości powietrza (m.in. termomodernizacja budynków, modernizacja oświetlenia i źródeł ciepła, promocja wykorzystania energii ze źródeł odnawialnych itd.), realizowane na poziomie lokalnym- gminnym, przyczynią się do redukcji emisji gazów cieplarnianych, zwiększenia udziału energii pochodzącej ze źródeł odnawialnych oraz redukcji zużycia energii finalnej poprzez podniesienie poziomu efektywności energetycznej.

**STRATEGIA ROZWOJU GMINY PIEKOSZÓW NA LATA 2021 – 2030**

Cel operacyjny	Kierunek działań	Działania	Oczekiwane rezultaty
<p align="center"><b>2.1. Ochrona środowiska i przeciwdziałanie zmianom klimatu</b></p>	<p align="center"><b>2.1.1.</b> Poprawa stanu powietrza atmosferycznego</p>	<ul style="list-style-type: none"> <li>- Termomodernizacja bloku sportowego oraz inne ulepszenia termomodernizacyjne (w tym wymiana źródła ciepła) w Szkole Podstawowej w Zajączkowie,</li> <li>- Modernizacja/remont kotłowni wraz z wymianą kotła węglowego na piec gazowy oraz inne ulepszenia termomodernizacyjne (m.in. wymiana grzejników i oświetlenia wewnętrznego na energooszczędne typu LED, montaż instalacji fotowoltaicznej) w Zespole Placówek Oświatowych w Piekoszowie,</li> <li>- Kompleksowa termomodernizacja budynku Szkoły Podstawowej w Szczukowskich Górkach wraz z wymianą źródła ciepła,</li> <li>- Kompleksowa termomodernizacja, łącznie z modernizacją kotłowni i wymianą kotła węglowego na ekologiczne źródło ciepła, remontem/przebudową schodów zewnętrznych i pochylni dla niepełnosprawnych w budynku SZPOZ w Piekoszowie,</li> <li>- Modernizacja kotłowni w budynku Żłobka Gminnego w Piekoszowie, wraz z wymianą źródła ciepła i montażem instalacji fotowoltaicznej,</li> <li>- Rozwój indywidualnych źródeł OZE, na potrzeby własne budynków (mikroinstalacje OZE),</li> <li>- Zmniejszenie zapotrzebowania na energię i ograniczenie emisji zanieczyszczeń na terenie gminy we wszystkich sektorach użytkowników energii (działalność gospodarcza, mieszkalnictwo, użyteczność publiczna, oświetlenie uliczne itd.) poprzez m.in.: kompleksowe termomodernizacje budynków, wymianę przestarzałych źródeł ciepła/systemów grzewczych, wykorzystywanie do ogrzewania paliw przyjaznych dla środowiska, wymianę oświetlenia na energooszczędne oraz rozbudowę istniejących sieci oświetlenia ulicznego, montaż OZE,</li> <li>- Kształtowanie postaw proekologicznych wśród mieszkańców gminy Piekoszów – edukacja środowiskowa skierowana do wszystkich grup wiekowych.</li> </ul>	<ul style="list-style-type: none"> <li>- Ograniczenie „niskiej emisji”,</li> <li>- Wzrost udziału energii z OZE w ogólnym bilansie energetycznym gminy Piekoszów,</li> <li>- Poprawa stanu środowiska, w tym głównie powietrza atmosferycznego</li> </ul>
	<p align="center"><b>2.1.2.</b> Ochrona zasobów przyrody i zapobieganie niekorzystnym zmianom środowiska naturalnego</p>	<ul style="list-style-type: none"> <li>- Racjonalne gospodarowanie zasobami wodnymi oraz ochrona wód,</li> <li>- Promowanie racjonalnego gospodarowania wodą, które będzie prowadzić do ograniczenia zużycia wody,</li> <li>- Prowadzenie racjonalnej gospodarki wodno – ściekowej w gminie w celu poprawy lub utrzymania dobrego stanu wód powierzchniowych i podziemnych oraz gleb,</li> <li>- Propagowanie idei budowy przydomowych oczyszczalni ścieków dla gospodarstw indywidualnych na terenach, gdzie budowa sieci kanalizacyjnej nie ma uzasadnienia</li> </ul>	<ul style="list-style-type: none"> <li>- Racjonalizacja gospodarki wodno – ściekowej,</li> <li>- Oszczędne gospodarowanie wodą,</li> <li>- Bezpieczeństwo</li> </ul>

**STRATEGIA ROZWOJU GMINY PIEKOSZÓW NA LATA 2021 – 2030**

Cel operacyjny	Kierunek działań	Działania	Oczekiwane rezultaty
		ekonomicznego, - Racjonalne gospodarowanie odpadami, w tym likwidacja dzikich wysypisk na terenie gminy, ze szczególnym uwzględnieniem terenów, na których występują formy ochrony przyrody, - Wzmoczona ochrona zasobów cennych przyrodniczo (racjonalne wykorzystanie rekreacyjne i udostępnianie), - Zwiększenie retencji wód poprzez budowę zbiornika wodnego „Wierna Rzeka” wraz z zagospodarowaniem przyległego terenu pod kątem turystycznym, - Promowanie tworzenia przydomowych oczek wodnych i ogrodów deszczowych, zasilanych wodami opadowymi.	powodziowe, - Zwiększenie świadomości mieszkańców w zakresie ochrony środowiska

Cel operacyjny	Kierunek działań	Działania	Oczekiwane rezultaty
<b>2.2. Zwiększenie dostępności przestrzennej</b>	<b>2.2.1.</b> Wzrost jakości przestrzeni publicznej i efektywnego zagospodarowania	- Aktualizacja studium uwarunkowań i kierunków zagospodarowania przestrzennego w sytuacji zaistnienia takiej potrzeby, - Sukcesywne opracowywanie miejscowych planów zagospodarowania przestrzennego dla poszczególnych obszarów gminy, zwłaszcza przeznaczonych pod nowe zagospodarowanie, - Rewitalizacje centralnych przestrzeni w miejscowościach na terenie gminy dla podniesienia ich walorów estetycznych, tworzenia wspólnych przestrzeni dla mieszkańców, wzrost estetyki m.in. poprzez modernizację (termomodernizację) budynków użyteczności publicznej, zastosowanie jednolitego systemu informacyjnego (oznaczenie ulic, szlaków, zabytków itp. ) i zastosowanie elementów małej architektury użytkowej (ławki, altany, oświetlenie, kwietniki, kosze itp.)	- Wzrost ładu przestrzennego, - Poprawa estetyki miejscowości, - Wzrost jakości życia, - Ochrona środowiska
	<b>2.2.2.</b> Poprawa dostępności i funkcjonalności infrastruktury komunikacyjnej oraz komunikacji	- Budowa nowych oraz przebudowa/rozbudowa/modernizacja istniejących dróg oraz infrastruktury okołodrogowej na terenie gminy Piekoszów, - Współpraca z zarządcami dróg powiatowych i wojewódzkich, przebiegających przez terytorium gminy Piekoszów, w zakresie inwestycji i remontów, w tym realizacji inwestycji mających wpływ na wzrost komfortu życia mieszkańców gminy (m.in. drogi, chodniki, obwodnice),	- Wzrost jakości życia, - Poprawa bezpieczeństwa drogowego w ruchu wewnętrznym w gminie,

**STRATEGIA ROZWOJU GMINY PIEKOSZÓW NA LATA 2021 – 2030**

Cel operacyjny	Kierunek działań	Działania	Oczekiwane rezultaty
	zbiorowej	<ul style="list-style-type: none"> <li>- Wyznaczanie, budowa/rozbudowa i oznakowanie szlaków rowerowych i turystycznych wraz z tworzeniem miejsc odpoczynku, stref aktywności i rekreacji,</li> <li>- Zwiększenie liczby połączeń komunikacji zbiorowej,</li> <li>- Budowa stacji ładowania pojazdów elektrycznych na terenie gminy Piekoszów,</li> <li>- Utworzenie miejsc serwisowych/przystanków dla rowerów, w tym utworzenie stacji ładowania rowerów elektrycznych.</li> </ul>	<ul style="list-style-type: none"> <li>- Poprawa jakości powietrza,</li> <li>- Wzrost aktywności mieszkańców,</li> <li>- Poprawa atrakcyjności turystycznej</li> </ul>
	<b>2.2.3.</b> Wykorzystanie potencjału turystycznego i kulturowego gminy	<ul style="list-style-type: none"> <li>- Rozbudowa/przebudowa/modernizacja świetlicy wiejskiej w miejscowości Gałęzice na potrzeby utworzenia Lokalnego Centrum Geologiczno-Edukacyjnego,</li> <li>- Oczyszczenie i zagospodarowanie terenu wokół niewielkiego jeziora „Gajzlerka” w miejscowości Jaworznia,</li> <li>- Budowa plenerowej sceny kulturalno-edukacyjnej wraz z zapleczem technicznym w miejscowości Piekoszów.</li> <li>- Budowa/rozbudowa ścieżek edukacyjnych oraz infrastruktury towarzyszącej na terenach cennych przyrodniczo (m.in. rezerwat Moczydło, rezerwat Chelosiowa Jama),</li> <li>- Utworzenie punktu informacji turystyczno-geologicznej na terenie gminy Piekoszów,</li> <li>- Budowa/wyznaczenie ścieżek edukacyjnych (literackich) wraz z elementami małej architektury w miejscowościach atrakcyjnych pod względem położenia oraz zasobów przyrodniczo-kulturalnych (m.in. Wesoła, Młynki, Wierna Rzeka, Jeżynów, Lasek, Lesica, Łosienek, Łosień),</li> <li>- Wykorzystanie zasobów przyrodniczych, geologicznych i dziedzictwa kulturowego dla rozwoju funkcji turystycznych i wzrostu dochodów mieszkańców poprzez efektywną promocję walorów gminy,</li> <li>- Włączenie obiektów i terenów zabytkowych w możliwości wykorzystania ich walorów na cele społeczne, rekreacyjne i turystyczne,</li> </ul>	<ul style="list-style-type: none"> <li>- Poprawa atrakcyjności turystycznej,</li> <li>- Poprawa estetyki przestrzeni</li> </ul>

Cel operacyjny	Kierunek działań	Działania	Oczekiwane rezultaty
<b>2.3.</b>	<b>2.3.1.</b>	- Rozbudowa i modernizacja sieci wodociągowych i kanalizacyjnych na terenie	- Poprawa dostępu do

**STRATEGIA ROZWOJU GMINY PIEKOSZÓW NA LATA 2021 – 2030**

<b>Rozwój infrastruktury przyjaznej środowisku</b>	<p>Rozbudowa i modernizacja infrastruktury technicznej</p>	<p>gminy,</p> <ul style="list-style-type: none"> <li>- Modernizacja ujęć wód na terenie gminy oraz ich czyszczenie,</li> <li>- Budowa stacji uzdatniania na ujęciu wody Piekoszów I,</li> <li>- Zniwelowanie strat wody poprzez opomiarowanie sieci i przyłączy oraz modernizację infrastruktury wodociągowej wraz z budową łączników sieci wodociągowej,</li> <li>- Działania mające na celu usprawnienie gospodarki ściekowej poprzez modernizację/przebudowę istniejącej oczyszczalni ścieków w Piekoszowie bądź budowę niezbędnej infrastruktury, która umożliwi dostarczanie ścieków do istniejącej oczyszczalni w sąsiedniej gminie,</li> <li>- Budowa nowej oczyszczalni ścieków w zachodniej części gminy,</li> <li>- Rozbudowa sieci gazowej</li> </ul>	<p>pro środowiskowej infrastruktury technicznej,</p> <ul style="list-style-type: none"> <li>- Wzrost jakości życia lokalnej społeczności oraz turystów,</li> <li>- Ochrona środowiska</li> </ul>
	<p><b>2.3.2.</b> Racjonalizacja gospodarki odpadami</p>	<ul style="list-style-type: none"> <li>- Budowa i wyposażenie Punktu Selektywnej Zbiórki Odpadów Komunalnych na terenie gminy Piekoszów wraz z zakupem urządzeń komunalnych.</li> <li>- Likwidacja dzikich wysypisk odpadów,</li> <li>- Budowa świadomości ekologicznej mieszkańców gminy (wszystkie grupy wiekowe),</li> <li>- Promocja kompostowania odpadów biodegradowalnych w gospodarstwach domowych,</li> </ul>	<ul style="list-style-type: none"> <li>- Poprawa estetyki przestrzeni,</li> <li>- Wzrost jakości życia,</li> <li>- Ochrona zasobów przyrodniczych przed zanieczyszczeniem</li> </ul>

### Cel strategiczny 3. Silna wspólnota lokalna motorem rozwoju gminy Piekoszów

Głównym celem działań podejmowanych w ramach tego obszaru jest poprawa warunków dla rozwoju kapitału ludzkiego. Kierunki działań przyjęte dla realizacji celu strategicznego 3. *Silna wspólnota lokalna motorem rozwoju gminy Piekoszów*, związane są z realizacją polityki zrównoważonego rozwoju w obszarze społecznym, który zakłada poprawę jakości edukacji, jakości i dostępności usług społecznych, umiejętność tworzenia lepszych warunków życia, aktywizacji społeczności lokalnej, a także zwiększeniu efektywności w rozwiązywaniu problemów społecznych.

Czynnikami poprawiającymi jakość życia mieszkańców są atrakcyjność miejsca, jego wyposażenie w odpowiednią infrastrukturę, możliwość rozwoju i zatrudnienia (zarobku). Jakość życia wzrasta jeśli wzrasta poziom, m.in.: oferowanej edukacji, lokalnej przedsiębiorczości, poprawia się dostęp do usług medycznych i innych usług społecznych, wzrasta bezpieczeństwo.

W gminie Piekoszów, podobnie jak w całym kraju, obserwuje się zjawisko starzenia się społeczeństwa, co powoduje zmianę zapotrzebowania na usługi społeczne. Z drugiej strony nie można jednak dopuścić do rozwoju gminy tylko w jednym kierunku i dostosowania do potrzeb wybranych grup społecznych. Dlatego ważna jest rozbudowana oferta społeczna, która będzie odpowiadać na potrzeby każdej grupy społeczności gminnej: zawodowej, wiekowej czy zróżnicowanej ze względu na płeć, sytuację rodzinną lub materialną, a także osób narażonych na wykluczenie społeczne. Za poprawą jakości usług społecznych idzie rozbudowanie infrastruktury społecznej i technicznej, uwzględniające potrzeby osób młodych (atrakcyjność osiedleńcza), ale i starszych czy chorych (atrakcyjność opiekuńcza).

Cel strategiczny zakłada zatem działania w zakresie zapewnienia wysokiej jakości usług społecznych dostosowanych do zmieniających się potrzeb mieszkańców.

W poniższych zestawieniach zaprezentowano cele operacyjne, a w ich ramach kierunki działań i działania, których realizacja będzie mieć wpływ na poprawę warunków życia w sferze społecznej.

**STRATEGIA ROZWOJU GMINY PIEKOSZÓW NA LATA 2021 – 2030**

Cel operacyjny	Kierunek działań	Działania	Oczekiwane rezultaty
<p align="center"><b>3.1.</b> Poprawa jakości edukacji i możliwości rozwoju</p>	<p align="center"><b>3.1.1.</b> Poprawa jakości kształcenia dzieci i młodzieży oraz wyrównywanie szans edukacyjnych</p>	<ul style="list-style-type: none"> <li>- Rozwój instytucji opieki nad dziećmi do lat 3, w tym utworzenie oddziału Żłobka Gminnego na terenie gminy Piekoszów,</li> <li>- Wzrost jakości wczesnego nauczania (wprowadzanie dodatkowych zajęć aktywizujących i rozwijających wielokierunkowo małe dzieci),</li> <li>- Wyrównywanie szans rozwojowych uczniów szkół podstawowych poprzez dodatkowe zajęcia edukacyjne, wspierające pasje, zajęcia sportowe, itp.,</li> <li>- Wymiana międzynarodowa uczniów,</li> <li>- Innowacje pedagogiczne (np. nauczanie dwujęzyczne),</li> <li>- Podnoszenie kompetencji kadry zarządzającej placówkami oświatowymi oraz kadry pedagogicznej (np. udział w szkoleniach, seminariach, studia podyplomowe, wymiana międzynarodowa),</li> <li>- Utworzenie w szkołach i placówkach oświatowych specjalistycznych pracowni oświatowych z zakresu nauk ścisłych (m.in. pracownia biologiczna, fizyczna i chemiczna).</li> </ul>	<ul style="list-style-type: none"> <li>- Poprawa dostępu do opieki nad małym dzieckiem,</li> <li>- Poprawa warunków nauczania w przedszkolach i szkołach podstawowych</li> </ul>
	<p align="center"><b>3.1.2.</b> Poprawa infrastruktury oświaty, sportu, kultury i rekreacji</p>	<ul style="list-style-type: none"> <li>- Budowa Centrum Sportowo-Rekreacyjnego w miejscowości Piekoszów,</li> <li>- Budowa i wyposażenie obiektu Centrum Kultury i Bezpieczeństwa w miejscowości Zajączków. Przy obiekcie planuje się budowę parkingu, elementów małej architektury oraz montaż instalacji fotowoltaicznej,</li> <li>- Przebudowa oraz „kapitalny” remont/modernizacja pomieszczeń budynku Biblioteki Centrum Kultury w Piekoszowie przy ul. Częstochowskiej 85A, w tym zakup niezbędnego wyposażenia,</li> <li>- Przebudowa/rozbudowa oraz remont/modernizacja istniejącego budynku remizy strażackiej w Rykoszynie wraz z zagospodarowaniem przyległego terenu (miejsca postojowe, oświetlenie, ogrodzenie, elementy małej architektury, monitoring, itp.) oraz zakupem niezbędnego wyposażenia (meble, sprzęt itp.) celem utworzenia miejsca integracji, kultywowania tradycji i obyczajów dla lokalnej społeczności.</li> </ul>	<ul style="list-style-type: none"> <li>- Poprawa warunków nauczania w przedszkolach i szkołach podstawowych,</li> <li>- Poprawa dostępności do infrastruktury rekreacyjnej,</li> <li>- Wzrost aktywności sportowej</li> </ul>

**STRATEGIA ROZWOJU GMINY PIEKOSZÓW NA LATA 2021 – 2030**

Cel operacyjny	Kierunek działań	Działania	Oczekiwane rezultaty
		<ul style="list-style-type: none"> <li>- Budowa/przebudowa/modernizacja zewnętrznej infrastruktury rekreacyjno – sportowej z parkingiem/miejscami postojowymi przy Szkole Podstawowej w Brynicy, Szkole Podstawowej w Łosieniu, Szkole Podstawowej w Rykoszynie, Szkole Podstawowej w Szczukowskich Górkach, Szkole Podstawowej w Zajączkowie,</li> <li>- Wykonanie zewnętrznej infrastruktury rekreacyjno – sportowej oraz budowa drogi p.poż. z infrastrukturą towarzyszącą przy Szkole Podstawowej w Jaworzni,</li> <li>- Wykonanie zewnętrznej infrastruktury rekreacyjno – sportowej z parkingiem/miejscami postojowymi oraz rozbudowa/przebudowa/nadbudowa budynku o dodatkowe pomieszczenia, w tym salę gimnastyczną w Zespole Oświatowych Placówek Integracyjnych w Micigóźnie,</li> <li>- Budowa boiska wielofunkcyjnego, oświetlenia oraz innych elementów małej architektury w miejscowości Podzamcze przy istniejącym placu zabaw i siłowni zewnętrznej.</li> <li>- Budowa windy zewnętrznej wraz z remontem schodów oraz przebudowa/remont ciągów komunikacyjnych i miejsc postojowych przy Zespole Placówek Oświatowych w Piekoszowie,</li> <li>- Budowa w miejscowościach Łaziska i Lesica budynków pasywnych wraz z wyposażeniem i zagospodarowaniem przyległego terenu, które będą miejscem integracji wśród lokalnej społeczności, kultywowania i upowszechniania miejscowych tradycji,</li> <li>- Automatyzacja procesów bibliotecznych poprzez montaż przy budynku biblioteki w Piekoszowie systemu wrzutni zewnętrznej wraz z zakupem niezbędnego oprzyrządowania, oprogramowania i sprzętu komputerowego,</li> <li>- Utworzenie w Centrum Kultury w Piekoszowie przy ulicy Kolejowej specjalistycznej pracowni tzw. fab lab poprzez zakup niezbędnego wyposażenia w postaci sprzętu i urządzeń do cyfrowej produkcji i fabrykacji,</li> <li>- Zakup samochodu dostawczego na potrzeby instytucji Biblioteka</li> </ul>	



**STRATEGIA ROZWOJU GMINY PIEKOSZÓW NA LATA 2021 – 2030**

Cel operacyjny	Kierunek działań	Działania	Oczekiwane rezultaty
		Centrum Kultury w Piekoszowie, - Budowa/tworzenie nowych i modernizacja/remont istniejących placów zabaw, stref aktywności, miejsc rekreacji i wypoczynku - Modernizacja istniejących i budowa nowych obiektów sportowych, - Poprawa stanu technicznego i wyposażenia placówek oświatowych i świadczących usługi edukacyjne i kulturalne, - Stworzenie miejsc integracji i kultywowania lokalnych tradycji w miejscowościach, gdzie brak jest tego typu miejsc,	
	<p align="center"><b>3.1.3.</b>                      Umożliwienie                      wszechstronnego rozwoju                      kapitału ludzkiego</p>	- Tworzenie warunków do rozwijania pasji i talentów w różnych grupach wiekowych poprzez działania edukacyjne, wspierające i rozwijające w szkołach oraz Bibliotece Centrum Kultury, - Wzrost atrakcyjności oferty wydarzeń kulturalnych w gminie, - Wspieranie działalności organizacji pozarządowych z terenu gminy w celu zwiększenia ich oferty skierowanej do mieszkańców, - Promocja uczenia się przez całe życie, również z wykorzystaniem technologii informatycznych, - Włączanie różnych grup społecznych do realizacji wspólnych projektów dedykowanych dla mieszkańców gminy – wspieranie inicjatyw oddolnych	- Wzrost jakości kapitału społecznego, - Aktywizacja mieszkańców gminy, - Poszerzenie oferty spędzania czasu wolnego, - Integracja społeczna

**STRATEGIA ROZWOJU GMINY PIEKOSZÓW NA LATA 2021 – 2030**

Cel operacyjny	Kierunek działań	Działania	Oczekiwane rezultaty
<p align="center"><b>3.2.</b> Poprawa jakości i dostępności usług społecznych</p>	<p align="center"><b>3.2.1.</b> Promocja i ochrona zdrowia mieszkańców gminy - rozwój profilaktyki zdrowotnej, poprawa infrastruktury i dostępu do wysokiej jakości opieki medycznej</p>	<ul style="list-style-type: none"> <li>- Prace remontowe i modernizacyjne wewnątrz budynku SZPOZ oraz terenu przylegającego do budynku, w tym m.in.: utwardzenie i położenie kostki brukowej, wydzielenie miejsc postojowych.</li> <li>- Realizacja programów profilaktyki zdrowotnej i promocji aktywnego stylu życia w instytucjach społecznych w gminie (SZPOZ, szkoły, GOPS, BCK itp.),</li> <li>- Umożliwienie dostępu do specjalistycznych badań lekarskich poprzez uczestnictwo w akcjach ogólnopolskich i z własnych inicjatyw,</li> <li>- Poprawa dostępu do specjalistów, w tym pediatrów,</li> </ul>	<ul style="list-style-type: none"> <li>- Poprawa stanu zdrowia mieszkańców gminy,</li> <li>- Umożliwienie wykonywania wczesnej diagnostyki chorób</li> </ul>
	<p align="center"><b>3.2.2.</b> Zapewnienie bezpieczeństwa i porządku publicznego na terenie gminy</p>	<ul style="list-style-type: none"> <li>- Budowa windy dla osób niepełnosprawnych w Gminnym Ośrodku Pomocy Społecznej,</li> <li>-</li> <li>- Sukcesywne doposażanie w specjalistyczny sprzęt, tabor jednostek OSP w gminie,</li> <li>- Prowadzenie szkoleń dla różnych grup zawodowych w zakresie bezpieczeństwa publicznego (szkolenia: strażaków, kadry pedagogicznej i pracowników opieki społecznej),</li> <li>- Budowa/rozbudowa/modernizacja oświetlenia drogowego,</li> <li>- Zakup i montaż systemów monitorujących w miejscach użyteczności publicznej,</li> <li>- Likwidacja barier architektonicznych w budynkach użyteczności publicznej i w przestrzeniach ogólnodostępnych oraz zwiększenie ich dostępności,</li> </ul>	<ul style="list-style-type: none"> <li>- Poprawa bezpieczeństwa przeciwpożarowego,</li> <li>- Poprawa bezpieczeństwa pieszych w ruchu drogowym,</li> <li>- Ułatwienia dla osób niepełnosprawnych</li> </ul>
	<p align="center"><b>3.2.3.</b> Przeciwdziałanie niekorzystnym zjawiskom w sferze społecznej</p>	<ul style="list-style-type: none"> <li>- Budowa i wyposażenie nowego lokalu wraz z zagospodarowaniem przyległego terenu, który będzie przeznaczony na potrzeby działalności ŚDS w Piekoszowie.</li> <li>- Efektywna pomoc społeczna dla osób w trudnej sytuacji materialnej i życiowej,</li> <li>- Współpraca gminy z instytucjami rynku pracy w celu podejmowania inicjatyw ograniczających skalę bezrobocia</li> </ul>	<ul style="list-style-type: none"> <li>- Wzrost jakości kapitału społecznego,</li> <li>- łatwiejsza realizacja przedsięwzięć</li> </ul>

**STRATEGIA ROZWOJU GMINY PIEKOSZÓW NA LATA 2021 – 2030**

Cel operacyjny	Kierunek działań	Działania	Oczekiwane rezultaty
		<p>(szkolenia, kursy, przekwalifikowania, dotacje, itp.),</p> <ul style="list-style-type: none"> <li>- Monitorowanie zjawisk patologicznych i likwidacja przyczyn dysfunkcji w rodzinach, przeciwdziałanie zjawiskom patologicznym,</li> <li>- Umożliwienie osobom zagrożonym wykluczeniem społecznym pełnego uczestnictwa w życiu lokalnej społeczności,</li> <li>- Podnoszenie świadomości obywatelskiej (realizacja programów na rzecz obywatelskiego zaangażowania w sprawy publiczne, np. poprzez udział w konsultacjach społecznych, udział w wyborach, wolontariat, filantropię, członkostwo w organizacjach trzeciego sektora),</li> <li>- Deinstytucjonalizacja usług społecznych</li> </ul>	
	<p><b>3.2.4.</b> Wzmacnianie współpracy samorządów w regionie</p>	<ul style="list-style-type: none"> <li>- Współpraca regionalna (gminy sąsiednie, powiat) dla rozwoju kapitału ludzkiego i realizacji wspólnych przedsięwzięć inwestycyjnych,</li> <li>- Nawiązanie współpracy z podmiotami branży turystycznej, sąsiednimi, wojewódzkimi punktami informacji turystycznej w celu efektywnej dystrybucji oferty.</li> </ul>	

Cel operacyjny	Kierunek działań	Działania	Oczekiwane rezultaty
<p><b>3.3.</b> Tworzenie warunków do dynamicznego rozwoju społeczeństwa informacyjnego</p>	<p><b>3.3.1.</b> Przeciwdziałanie wykluczeniu cyfrowemu</p>	<ul style="list-style-type: none"> <li>- Wprowadzenie e-usług do Urzędu Gminy w Piekoszowie umożliwiających mieszkańcom gminy załatwianie większości spraw urzędowych bez konieczności wychodzenia z domu.</li> <li>- Rozwój sieci światłowodowej na terenie gminy, umożliwiającej rozszerzenie usług telekomunikacyjnych i informatycznych,</li> </ul>	<ul style="list-style-type: none"> <li>- Wzrost jakości życia</li> </ul>
	<p><b>3.3.2.</b> Wzrost wykorzystania nowoczesnych technologii na terenie gminy Piekoszów</p>	<ul style="list-style-type: none"> <li>- Promowanie wykorzystania nowoczesnych technologii we wszystkich sferach życia w gminie,</li> <li>- Wsparcie dla inicjatyw mających na celu przygotowanie społeczeństwa do efektywnego korzystania z funkcjonalności w obszarze technologii informacyjno – telekomunikacyjnych,</li> <li>- Uświadamianie lokalnemu społeczeństwu korzyści, jakie można osiągnąć w wyniku optymalnego zarządzania informacją,</li> <li>- Promocja uczenia się przez całe życie, również przy pomocy technologii informatycznych,</li> <li>- Poprawa umiejętności korzystania z zasobów Internetu,</li> <li>- Informatyzacja szkół i placówek oświatowych, w tym bibliotek szkolnych.</li> </ul>	<ul style="list-style-type: none"> <li>- Wdrożenie nowoczesnych standardów obsługi</li> </ul>

### 3.1. Środowiskowe uwarunkowania realizacji inwestycji przewidzianych w „Strategii ...”

Obszar gminy Piekoszów objęty został różnymi formami ochrony przyrody i z tego względu realizacja działań przewidzianych w „Strategii ...” będzie wymagała bezwzględnego respektowania rygorów ochronnych określonych przepisami prawa dla poszczególnych obszarów cennych przyrodniczo.

W gminie występuje znaczna koncentracja obszarów objętych formami ochrony przyrody, o których mowa w art. 6 ust. 1. ustawy z dnia 16 kwietnia 2004 r. o ochronie przyrody (t. jedn. Dz. U. 2021 poza. 1098 ze zm.).

W poniższych zestawieniach zamieszczono podstawowe informacje o poszczególnych formach ochrony przyrody, występujących na terenie gminy Piekoszów.

OBSZARY NATURA 2000	
Dolina Bobrzy	<p>Obszar Specjalnej Ochrony Siedlisk. Kod obszaru: PLH260014. Powierzchnia obszaru na terenie gminy Piekoszów wynosi 208,92 ha. Obszar mający znaczenie dla Wspólnoty - Decyzja wykonawcza Komisji (UE) 2021/161 z dnia 21 stycznia 2021 r. w sprawie przyjęcia czternastego zaktualizowanego wykazu terenów mających znaczenie dla Wspólnoty składających się na kontynentalny region biogeograficzny (notyfikowana jako dokument nr C(2021) 21), (Dz. U. UE L 51/330 z 15.02.2021).</p> <p><u>Plan zadań ochronnych (PZO):</u></p> <ul style="list-style-type: none"> <li>- Zarządzenie Regionalnego Dyrektora Ochrony Środowiska w Kielcach z dnia 18 kwietnia 2014 r. w sprawie ustanowienia planu zadań ochronnych dla obszaru Natura 2000 Dolina Bobrzy PLH260014 (Dz. Urz. Woj. Świąt. z 2014 r. poz. 1415 z dn. 22.04.2014 r.);</li> <li>- Zarządzenie Regionalnego Dyrektora Ochrony Środowiska w Kielcach z dnia 25 listopada 2014 r. zmieniające zarządzenie w sprawie ustanowienia planu zadań ochronnych dla obszaru Natura 2000 Dolina Bobrzy PLH260014 (Dz. Urz. Woj. Świąt. z 2014 r. poz. 3282 z dn. 02.12.2014 r.).</li> </ul> <p>Źródła Bobrzy znajdują się na północny-wschód od Zagnańska na wysokości 370 m n.p.m. Rzeka ta wraz ze swoimi dopływami odwadnia głównie północne stoki Pasma Oblęgorskiego i Tumlińskiego. W okolicach Dobromyśla na wysokości 239 m n.p.m. do Bobrzy uchodzą dwa jej największe prawostronne dopływy: Sufraganiec oraz Silnica. Rzeki te odwadniają południowe stoki Pasma Tumlińskiego i Masłowskiego. Bobrza jest najdłuższym dopływem Czarnej Nidy, w znacznej mierze nosi ślady uregulowania, ale często meandrując tworzy malownicze starorzecza i rozlewiska. W dolinach rzek występują również fragmenty zbiorowisk łągowych, liczne płaty zmiennowilgotnych łąk z klasy Molinio-Arrhenatheretea, oraz torfowiska przejściowe, którym towarzyszą niewielkie fragmenty borów bagiennych. U podnóża niektórych wzgórz, m.in. Stokowej Góry występują źródła szczelinowo-krasowe. Lasy nie pokrywają większych powierzchni i zlokalizowane są głównie na charakterystycznych pasmach wzniesień tj. Góra Brusznica (Brusznia) (309,3 m n.p.m.), Góra Marmurek (267,5 m n.p.m.), Stokowa Góra (295,3 m n.p.m.). Są to w przeważającej części sztuczne sośniny i bory mieszane z bardzo bogatym runem. Zbiorowiska te fragmentarycznie występują na siedliskach świetlistej dąbrowy i grądu. Miejscami występują zbiorowiska z runem charakterystycznym dla grądów Tilio-Carpinetum, natomiast na stokach o ekspozycji południowej – zarośla z roślinnością o charakterze kserotermicznym, należące do zespołu Peucedano-Coryletum i rzędu Prunetalia spinosae. Murawy kserotermiczne z klasy Festuco-Brometea zajmują niewielkie powierzchnie na stokach o ekspozycji południowej, południowo-zachodniej i południowo-wschodniej. Są to zbiorowiska wtórne rozwijające się w miejscach otwartych, w partiach wierzchołkowych lub grzbietowych, miejscami na siedliskach świetlistych dąbrów. Bobrza w swoim biegu w okolicy Oblęgorka przełamuje się przez Pasma Oblęgorskie i Tumlińskie, a koło Słowika przez Pasma Zgórskie i Pośłowickie.</p>

Wzgórza Chęcińsko - Kieleckie	<p>Obszar Specjalnej Ochrony Siedlisk. Kod obszaru: PLH260041. Powierzchnia obszaru na terenie gminy Piekoszów wynosi 959,16 ha. Obszar mający znaczenie dla Wspólnoty - Decyzja wykonawcza Komisji (UE) 2021/161 z dnia 21 stycznia 2021 r. w sprawie przyjęcia czternastego zaktualizowanego wykazu terenów mających znaczenie dla Wspólnoty składających się na kontynentalny region biogeograficzny (notyfikowana jako dokument nr C(2021) 21), (Dz. U. UE L 51/330 z 15.02.2021).</p> <p><u>Plan zadań ochronnych (PZO):</u></p> <ul style="list-style-type: none"> <li>- Zarządzenie Regionalnego Dyrektora Ochrony Środowiska w Kielcach z dnia 25 kwietnia 2014 r. w sprawie ustanowienia planu zadań ochronnych dla obszaru Natura 2000 Wzgórza Chęcińsko - -Kieleckie PLH260041 (Dz. Urz. Woj. Święt. z 2014 r. poz. 1478 z dn. 05.05.2014 r.);</li> <li>- Zarządzenie Regionalnego Dyrektora Ochrony Środowiska w Kielcach z dnia 25 listopada 2014 r. zmieniające zarządzenie w sprawie ustanowienia planu zadań ochronnych dla obszaru Natura 2000 Wzgórza Chęcińsko-Kieleckie PLH260041 (Dz.Urz.Woj.Święt. z 2014 r. poz. 3281 z dn. 02.12.2014 r.).</li> </ul> <p>Ostoja obejmuje fragment górotworu świętokrzyskiego. W północnej i centralnej części obszaru przeważają pasma wzniesień, porozdzielane rozległymi obniżeniami dolin. Ostoja charakteryzuje się urozmaiconą morfologią i zróżnicowanym pokryciem roślinnym. Na szczególną uwagę zasługują obszary krasowe związane z występowaniem skał węglanowych. Procesy krasowe widoczne na powierzchni, doprowadziły do utworzenia jaskiń wewnątrz górotworu. Szata roślinna charakteryzuje się bogactwem i dużym zróżnicowaniem. Wśród siedlisk leśnych występują bory sosnowe i mieszane, dąbrowy, grądy, olsy i łęgi. Na stromych zboczach wzniesień i w kamieniołomach utrzymują się murawy kserotermiczne, a w dolinach łąki i pola uprawne.</p>
----------------------------------	---

Źródło: <http://kielce.rdos.gov.pl/>; <http://www.natura2000.tbop.org.pl>

Forma ochrony przyrody	Nazwa	Rodzaj tworu przyrody	Położenie
Pomniki przyrody	Nie nadano nazwy w akcie prawnym	skałka	Zajączków 179, w pobliżu Osiedla Zajączków - Obory na południowo-wschodnim krańcu wsi, ok. 100 m na zachód od szosy Miedzianka - Zajączków
	* Pomnik przyrody stanowi, formę skałkową o kształcie zaokrąglonej piramidy i wysokości 1,8-2,5 m oraz średnicy 2,5-3,0 m., a także towarzyszący jej ciąg niewielkich występów skalnych. Obszar pomnika przyrody jest pasem długości 60 m i szerokości 20 m, w obrębie którego zlokalizowana jest główna skałka oraz mniejsze bloki i występy skalne tworzące załom stoku. Pomnik położony jest na terenie działki o numerze ewidencyjnym 621 w obrębie geodezyjnym Zajączków, gmina Piekoszów, powiat kielecki, województwo świętokrzyskie. Powierzchnia obszaru pomnika wynosi 0,10 ha. Celem ochrony pomnika jest zachowanie jego wyjątkowych walorów naukowych, przyrodniczych, historycznych i krajobrazowych.		
	Nie nadano nazwy w akcie prawnym	inne	W zachodniej części wsi Jaworznia, w osiedlu Zagórze, ok. 200 m na N od drogi miejskiej
	* Pomnik przyrody stanowi zespół nieczynnych, stokowo-wgłębnych kamieniołomów wapieni dewońskich, złożony z dwóch dużych wyrobisk połączonych „półką” ograniczoną od północy ścianką skalną. Pomnik położony jest na terenie działki o numerze ewidencyjnym 639/119, 639/120, 639/121, 639/122, 639/123, 639/124, 639/125, 639/126, 639/127, 639/128, 639/129, 639/30, 639/98, 639/99, 639/100, 639/101, 639/102, 639/103, 639/104, 639/105, 639/106, 639/107, 639/108, 639/29, 639/17, 639/131, 631/132, 639/133, 639/134 w obrębie geodezyjnym Jaworznia, gmina Piekoszów, powiat kielecki, województwo świętokrzyskie. Powierzchnia obszaru pomnika wynosi 12,62 ha. Celem ochrony pomnika jest zachowanie jego wyjątkowych walorów naukowych, przyrodniczych, historycznych i krajobrazowych.		
Nie nadano nazwy w akcie prawnym	drzewo (gatunek: Dąb szypułkowy - Quercus robur;	Ok. 600 m od drogi przez wieś Jaworznia	

**STRATEGIA ROZWOJU GMINY PIEKOSZÓW NA LATA 2021 – 2030**

		pierśnica: 102cm; obwód: 320cm; wysokość: 15m)	
	* Pomnik przyrody stanowi dąb szypułkowy ( <i>Quercus robur</i> ). Pomnik położony jest na terenie działki o numerze ewidencyjnym 858/1 w obrębie geodezyjnym Jaworznia, gmina Piekoszów, powiat kielecki, województwo świętokrzyskie. Celem ochrony pomnika jest zachowanie jego wyjątkowych walorów naukowych, przyrodniczych, historycznych i krajobrazowych.		
Nie nadano nazwy w akcie prawnym		skałka	W północnych ścianach dwu największych kamieniołomów oraz skarpie pomiędzy nimi na Górze Kopaczowej, po północnej stronie szosy Kielce-Białogon-Piekoszów
	* Pomnik przyrody stanowi, nieczynny, stokowo-wgłębny kamieniołom piaskowców kambryjskich o długości około 70 m i szerokości 20 m. Pomnik położony jest na terenie działki o numerze ewidencyjnym 205, 207, 209, 211, 213, 215, 217, 219, 221 w obrębie geodezyjnym Łaziska, gmina Piekoszów, powiat kielecki, województwo świętokrzyskie. Powierzchnia obszaru pomnika wynosi 0,18 ha. Celem ochrony pomnika jest zachowanie jego wyjątkowych walorów naukowych, przyrodniczych, historycznych i krajobrazowych.		
Nie nadano nazwy w akcie prawnym		skałka	W odległości 6 km od Piekoszowa
	* Pomnik przyrody stanowi wydłużone zagłębienie krasowe o charakterze nieregularnego uwału utworzonego w osiowej części płytkiej, słabo zarysowanej doliny o przebiegu południkowym, lekko opadającej w kierunku północnym. Pomnik położony jest na terenie działki o numerze ewidencyjnym 659, 657/3, 657/4 w obrębie geodezyjnym Jaworznia, gmina Piekoszów, powiat kielecki, województwo świętokrzyskie. Celem ochrony pomnika jest zachowanie jego wyjątkowych walorów naukowych, przyrodniczych i krajobrazowych.		
Nie nadano nazwy w akcie prawnym		skałka	W połowie odległości między Górą Miedzianką a drogą Piekoszów-Zajęczków, przy nasypie dawnej kolejki od przystanku PKP Rykoszyn do Miedzianki.
	* Pomnik przyrody stanowi część wzgórza o nazwie Kozi Grzbiet, którego centralny, najwyższy fragment został rozcięty stokowym kamieniołomem o długości do 200 m i szerokości do 160 m. Pomnik położony jest na terenie działki o numerze ewidencyjnym 466 w obrębie geodezyjnym Zajęczków, gmina Piekoszów, powiat kielecki, województwo świętokrzyskie. Powierzchnia obszaru pomnika wynosi 2,78 ha. Celem ochrony pomnika jest zachowanie jego wyjątkowych walorów naukowych, przyrodniczych, historycznych i krajobrazowych.		

\*informacje Urzędu Gminy w Piekoszowie

Źródło: Centralny Rejestr Form Ochrony Przyrody (<http://crfop.gdos.gov.pl/>)

**CHĘCIŃSKO - KIELECKI OBSZAR CHRONIONEGO KRAJOBRAZU**

Dane aktu prawnego o utworzeniu, ustanowieniu lub wyznaczeniu	<p>Rozporządzenie Nr 335/2001 Wojewody Świętokrzyskiego z dnia 17 października 2001 r. w sprawie utworzenia na terenach otulin parków krajobrazowych obszarów chronionego krajobrazu (Dz. Urz. z dnia 2001 r. Nr 108, poz. 1271).</p> <p><u>Pozostałe akty prawne:</u></p> <ul style="list-style-type: none"> <li>- Rozporządzenie Nr 9/2002 Wojewody Świętokrzyskiego z dnia 29 stycznia 2002 r. zmieniające rozporządzenie w sprawie utworzenia na terenach otulin parków krajobrazowych obszarów chronionego krajobrazu (Dz. Urz. z 2002 r. Nr 8, poz. 66);</li> <li>- Rozporządzenie Nr 2/2003 wojewody Świętokrzyskiego z dnia 14 stycznia 2003 r. zmieniające rozporządzenie w sprawie utworzenia na terenach otulin parków krajobrazowych obszarów chronionego krajobrazu (Dz. Urz. z 2003 r. Nr 6, poz. 83);</li> <li>- Rozporządzenie Nr 14/2004 Wojewody Świętokrzyskiego z dnia 21 września 2004 r. w sprawie otulin parków krajobrazowych będących obszarami chronionego krajobrazu (Dz. Urz. z 2004 r. Nr 169, poz. 2278);</li> <li>- Rozporządzenie Nr 83/2005 Wojewody Świętokrzyskiego z dnia 14 lipca 2005 r. w sprawie Chęcińsko-Kieleckiego Obszaru Chronionego Krajobrazu (Dz. Urz. z 2005 r. Nr 156, poz. 1944);</li> </ul>
---	--

**STRATEGIA ROZWOJU GMINY PIEKOSZÓW NA LATA 2021 – 2030**

	<ul style="list-style-type: none"> <li>- Rozporządzenie Nr 13/2009 Wojewody Świętokrzyskiego z dnia 28 stycznia 2009 r. zmieniające rozporządzenie w sprawie ChecińskoKieleckiego Obszaru Chronionego Krajobrazu (Dz. Urz. z 2009 r. Nr 42, poz. 625);</li> <li>- Uchwała Nr XXXV/625/13 Sejmiku Województwa Świętokrzyskiego z dnia 23 stycznia 2013 r. dotycząca wyznaczenia ChęcińskoKieleckiego Obszaru Chronionego Krajobrazu (Dz. Urz. z 2013 r. poz. 3317);</li> <li>- Uchwała Nr XLIX/877/14 Sejmiku Województwa Świętokrzyskiego z dnia 13 listopada 2014 r. w sprawie Chęcińsko-Kieleckiego Obszaru Chronionego Krajobrazu (Dz. Urz. z 2014 r. Nr 3151, poz. 3151).</li> </ul>
Powierzchnia [ha]	8 002,5
Opis wartości przyrodniczej	Obszar pokrywa się z zasięgiem dawnej otuliny Parku i obejmuje tereny o dużych walorach przyrodniczkokrajobrazowych, których ochrona zapewni zachowanie cennych walorów parku krajobrazowego. Obszar chronionego krajobrazu jest terenem silnie zurbanizowanym. Lasy zajmują tu znikomy procent powierzchni (1,4), przeważają natomiast użytki rolne (56%). Otulina podobnie jak cały park charakteryzuje się wyjątkowymi walorami w zakresie przyrody nieożywionej. Pozwoliło to na ustanowienie tu rezerwatu geologicznego "Wolica" oraz pomnika przyrody nieożywionej. Osobliwością przyrody żywej chronioną również w formie pomnika przyrody jest klon w miejscowości Karsznica.

Źródło: Centralny Rejestr Form Ochrony Przyrody (<http://crfop.gdos.gov.pl/>), <http://kielce.rdos.gov.pl/>)

**KONECKO – ŁOPUSZNIAŃSKI OBSZAR CHRONIONEGO KRAJOBRAZU**

Dane aktu prawnego o utworzeniu, ustanowieniu lub wyznaczeniu	<p>Rozporządzenie Nr 12/95 Wojewody Kieleckiego z dnia 29 września 1995 r. w sprawie ustanowienia obszarów chronionego krajobrazu w województwie kieleckim (Dz. Urz. z 1995 r. Nr 21, poz. 145).</p> <p><u>Pozostałe akty prawne:</u></p> <ul style="list-style-type: none"> <li>- ROZPORZĄDZENIE Nr 48/2002 Wojewody Świętokrzyskiego z dnia 23 lipca 2002 r. zmieniające rozporządzenie w sprawie ustanowienia obszarów chronionego krajobrazu w województwie kieleckim (Dz. Urz. z 2002 r. Nr 108, poz. 1275);</li> <li>- ROZPORZĄDZENIE Nr 89/2005 WOJEWODY ŚWIĘTOKRZYSKIEGO z dnia 14 lipca 2005 r. w sprawie obszarów chronionego krajobrazu (Dz. Urz. z 2005 r. Nr 156, poz. 1950);</li> <li>- ROZPORZĄDZENIE Nr 17/2009 WOJEWODY ŚWIĘTOKRZYSKIEGO z dnia 16 lutego 2009 r. zmieniające rozporządzenie w sprawie obszarów chronionego krajobrazu (Dz. Urz. z 2009 r. Nr 42, poz. 629);</li> <li>- UCHWAŁA NR XXXV/616/13 SEJMIKU WOJEWÓDZTWA ŚWIĘTOKRZYSKIEGO z dnia 23 września 2013 r. dotycząca wyznaczenia Konecko - łopuszniańskiego Obszaru Chronionego Krajobrazu (Dz. Urz. z 2013 r. poz. 3308).</li> </ul>
Powierzchnia [ha]	98 287
Opis wartości przyrodniczej	Charakterystycznymi cechami urozmaiconej, pagórkowatej rzeźby są szerokie kopulaste pagóry, garby i stoliwa-rozwinięte na wychodniach piaskowców i piaskowcowo-mułowcowo-ilastych skał wieku dolnojurajskiego (lias), a w części wsch. i pód. obszaru, także wieku dolnotriasowego (ret). Z kompleksami tych skał związane było historyczne już dziś kopalnictwo syderytowo-lionitowych rud żelaza i przemysł metalurgiczny, a współcześnie ważne gospodarczo zbiorniki podziemnych wód pitnych (Konecki i Zagnańsk) zaszeregowane do kategorii chronionych Głównych Zbiorników Wód Podziemnych (GZWP). Zarówno zbocza wzniesień jak i rozdzielające je doliny rzeczne i obniżenia wypełnione są piaszczystogliniastymi, lodowcowymi i wodno-lodowcowymi osadami czwartorzędowymi. W dolinach rzek występują holocenijskie namuły i mady, a często także torfowiska. Obszary te stanowią ważny regionalny wododziałowy węzeł hydrograficzny, gdzie biorą początek liczne rzeki zasilane przez często występujące tu źródła, młaki i wysieki. Położone są tutaj źródła prawobrzegowych dopływów Pilicy: Czarnej Koneckiej, Czarnej Włoszczowskiej, Nowej Czarnej, Czarnej Taraski i Drzewiczki, a także stąd wypływają Radomka, Kamienna oraz Łośna-lewobrzeżny dopływ Białej Nidy. W pód. i pód.-wsch. części OChK przeważają kwaśne i mineralne siedliska borowe, które w zależności od poziomu wód gruntowych porośnięte są przez bory mieszane z jodłą, świeże bory sosnowe, wilgotne bory



	<p>sosnowe, zbiorowiska mszystego jodłowego i boru bagiennego rozwijające się na terenach płaskich i w zagłębieniach terenu. W pld. części OChK kompleksy leśne, o podobnym składzie fitocenotycznym, są znacznie bardziej rozczłonkowane i tworzą mozaikę ze zbiorowiskami nieleśnymi, zwłaszcza łąkami, torfowiskami wysokimi i wrzosowiskami. Konecko-Łopuszański OChK jest w skali województwa Kieleckiego szczególnie bogaty w faunę. Wysoka jest zarówno liczebność populacji zwierząt łownych (łoś, jelenia, dzika, sarny, cietrzewia), jak również liczne miejsca lęgowe i ostoje ptactwa w tym takich gatunków rzadkich jak bocian czarny, łabędź niemy. Zabytki kultury materialnej związane są na tym obszarze głównie z tradycjami Staropolskiego Okręgu Przemysłowego i obejmują pozostałości licznych w XIX wieku i do tej pory XX wieku kopaliny rudy żelaza, a nad rzekami nieliczne już zabytki urządzeń hydrotechnicznych i budownictwa przemysłowego związanego z hutnictwem i przetwórstwem żelaza.</p>
--	---

Źródło: Centralny Rejestr Form Ochrony Przyrody (<http://crfop.gdos.gov.pl/>), <http://kielce.rdos.gov.pl/>)

**PODKIELECKI OBSZAR CHRONIONEGO KRAJOBRAZU**

Dane aktu prawnego o utworzeniu, ustanowieniu lub wyznaczeniu	<p>Rozporządzenie Nr 12/95 Wojewody Kieleckiego z dnia 29 września 1995 r. w sprawie ustanowienia obszarów chronionego krajobrazu w województwie kieleckim (Dz. Urz. z 1995 r. Nr 21, poz. 145).</p> <p><u>Pozostałe akty prawne:</u></p> <ul style="list-style-type: none"> <li>- ROZPORZĄDZENIE Nr 48/2002 Wojewody Świętokrzyskiego z dnia 23 lipca 2002 r. zmieniające rozporządzenie w sprawie ustanowienia obszarów chronionego krajobrazu w województwie kieleckim (Dz. Urz. z 2002 r. Nr 108, poz. 1275);</li> <li>- ROZPORZĄDZENIE Nr 89/2005 WOJEWODY ŚWIĘTOKRZYSKIEGO z dnia 14 lipca 2005 r. w sprawie obszarów chronionego krajobrazu (Dz. Urz. z 2005 r. Nr 156, poz. 1950);</li> <li>- Rozporządzenie Nr 9/2008 Wojewody Świętokrzyskiego z dnia 25 sierpnia 2008 r. o zmianie rozporządzenia w sprawie obszarów chronionego krajobrazu (Dz. Urz. z 2008 r. Nr 189, poz. 2515);</li> <li>- ROZPORZĄDZENIE Nr 17/2009 WOJEWODY ŚWIĘTOKRZYSKIEGO z dnia 16 lutego 2009 r. zmieniające rozporządzenie w sprawie obszarów chronionego krajobrazu (Dz. Urz. z 2009 r. Nr 42, poz. 629);</li> <li>- Uchwała Nr XXXV/618/13 Sejmiku Województwa Świętokrzyskiego z dnia 23 września 2013 r. dotycząca wyznaczenia Podkieleckiego Obszaru Chronionego Krajobrazu (Dz. Urz. z 2013 r. poz. 3310);</li> <li>- Uchwała Nr XIV/200/2015 Sejmiku Województwa Świętokrzyskiego z dnia 7 września 2015 r. w sprawie wyznaczenia Podkieleckiego Obszaru Chronionego Krajobrazu (Dz. Urz. z 2015 r. poz. 2655).</li> </ul>
Powierzchnia [ha]	26 484,69
Opis wartości przyrodniczej	<p>Podkielecki OChK położony jest głównie w granicach zlewni rzeki Lubrzanki oraz częściowo zlewni Kamionki i Bobrzy, pełniąc ważne funkcje łącznikowe pomiędzy ŚPN, a wspomagającymi go parkami krajobrazowymi: Sieradowickim, Suchedniowsko-Oblęgorskim, Cisowsko-Orłowińskim i ChęcińskoKieleckim. Szata roślinna jest zróżnicowana, o dużych walorach przyrodniczych. W ptn. części obszaru (Pasma Klonowskie) grupują się najcenniejsze, naturalne zbiorowiska mieszanych lasów liściastych, świeże bory sosnowe i bory mieszane z udziałem jodły. Szczególnie zbiorowiska tzw. kwaśnej buczyny sudeckiej (z żywcem dziewięciolistnym) zasługują na objęcie ochroną przez włączenie w granice świętokrzyskiego Parku Narodowego. Swoiste dla Gór Świętokrzyskich są borealne świerczyny na torfach zajmujące obniżenia terenu w obrębie Doliny Wilkowskiej. Występują tu bór wilgotny i fragmenty łągowych lasów jesionowooszynowych z licznymi gatunkami rzadkich i chronionych roślin górskich (m.inn. omieg górski, kozłek bzojowy, świerżbek owłosiony). Nieprzepuszczalne podłoże skał ilastych sprawia, że w Dolinie Wilkowskiej występują liczne źródła, wysięki i młaki odgrywające szczególną rolę w retencji wód, a w niewielkim stopniu zmeliorowane wilgotne łąki spełniają ważną rolę biotopowótórczą i klimatowótórczą. W pld. części obszaru wysokie walory botaniczne mają również zbiorowiska leśne w Grupie Otrocza i w Paśmie Brzechowskim. Są to</p>

**STRATEGIA ROZWOJU GMINY PIEKOSZÓW NA LATA 2021 – 2030**

	bory sosnowe i bory mieszane z udziałem jodły. Na terenie POChK istnieje leśny rezerwat przyrody Sufraganiec chroniący dobrze zachowane i typowy fragment boru mieszanego z jodłą, świeżego boru sosnowego, grądu oraz łęgu jesionowo-olszowego. W rezerwacie bardzo odsłonięty jest profil osadów dolnego dewonu z wkładką wulkanogenicznych tufitów oraz zachowany fragment lasu jodłowego z gatunkami roślin rzadkich i chronionych.
--	---

Źródło: Centralny Rejestr Form Ochrony Przyrody (<http://crfop.gdos.gov.pl/>), <http://kielce.rdos.gov.pl/>)

**CHĘCIŃSKO – KIELECKI PARK KRAJOBRAZOWY**

Dane aktu prawnego o utworzeniu, ustanowieniu lub wyznaczeniu	Rozporządzenie Nr 17/96 Wojewody Kieleckiego z dnia 2 grudnia 1996 r. w sprawie utworzenia Chęcińskiego-Kieleckiego Parku Krajobrazowego (Dz. Urz. z 1996 r. Nr 52, poz. 202) <u>Pozostałe akty prawne:</u> - Rozporządzenie Nr 335/2001 Wojewody Świętokrzyskiego z dnia 17 października 2001 r. w sprawie utworzenia na terenach otulin parków krajobrazowych obszarów chronionego krajobrazu (Dz. Urz. z 2001 r. Nr 108, poz. 1271); - Rozporządzenie Nr 75/2005 Wojewody Świętokrzyskiego z dnia 14 lipca 2005 r. w sprawie Chęcińskiego - Kieleckiego Parku Krajobrazowego (Dz. Urz. Woj. Świętokrzyskiego Nr 156, poz. 1936); - Rozporządzenie Nr 5/2009 Wojewody Świętokrzyskiego z dnia 28 stycznia 2009 r. zmieniające rozporządzenie w sprawie Chęcińskiego - Kieleckiego Parku Krajobrazowego (Dz. Urz. z 2009 r. Nr 42, poz. 617); - Uchwała Nr XXXVI/649/13 Sejmiku Województwa Świętokrzyskiego z dnia 25 października 2013 r. dotycząca utworzenia Chęcińskiego-Kieleckiego Parku Krajobrazowego (Dz. Urz. z 2013 r. poz.3612); - UCHWAŁA Nr XLIX/869/14 SEJMIKU WOJEWÓDZTWA ŚWIĘTOKRZYSKIEGO z dnia 13 listopada 2014 r. w sprawie utworzenia Chęcińskiego-Kieleckiego Parku Krajobrazowego (Dz. Urz. z 2014 r. poz. 3145); - UCHWAŁA Nr XXVI/371/16 SEJMIKU WOJEWÓDZTWA ŚWIĘTOKRZYSKIEGO z dnia 26 września 2016 r. w sprawie utworzenia Chęcińskiego-Kieleckiego Parku Krajobrazowego (Dz. Urz. z 2016 r. poz. 2914).
Powierzchnia [ha]	19 781,6
Dane dokumentu o ustanowieniu planu ochrony	Uchwała Nr XL/700/10 Sejmiku Województwa Świętokrzyskiego z dnia 9 sierpnia 2010 r. w sprawie ustanowienia planu ochrony Chęcińskiego-Kieleckiego Parku Krajobrazowego (Dz. Urz. z 2010 r. Nr 254 poz. 2543).
Cele ochrony	Ustala się szczególne cele ochrony Parku: 1. zachowanie cennych biocenoz z chronionymi i rzadkimi gatunkami flory, fauny i grzybów; 2. zachowanie różnorodności geologicznej, w tym obszarów występowania krasu; 3. racjonalne wykorzystanie zasobów złóż kopalin; 4. zachowanie naturalnych fragmentów ekosystemów wodnych (rozlewisk i starorzeczy); 5. zachowanie populacji roślin, zwierząt i grzybów objętych ochroną gatunkową; 6. zachowanie siedlisk zagrożonych wyginięciem, rzadkich i chronionych gatunków roślin, zwierząt i grzybów, w tym w szczególności muraw kserotermicznych i torfowisk; 7. zachowanie układów i obiektów zabytkowych, a także licznych miejsc pamięci narodowej; 8. preferowanie zabudowy nawiązującej do regionalnej tradycji i otaczającego krajobrazu; 9. zachowanie wartości historycznych, kulturowych i etnograficznych; 10. zachowanie istniejących punktów i ciągów widokowych; 11. ograniczanie negatywnego wpływu działalności gospodarczej na krajobraz.

Źródło: Centralny Rejestr Form Ochrony Przyrody (<http://crfop.gdos.gov.pl/>), <http://kielce.rdos.gov.pl/>)

**STRATEGIA ROZWOJU GMINY PIEKOSZÓW NA LATA 2021 – 2030**

<b>REZERWAT PRZYRODY</b>	
Nazwa	Moczydło
Dane aktu prawnego o utworzeniu, ustanowieniu lub wyznaczeniu	Zarządzenie Ministra Ochrony Środowiska, Zasobów Naturalnych i Leśnictwa z dnia 27 czerwca 1995 r. w sprawie uznania za rezerwa przyrody (M.P. z 1995 r. Nr 33, poz. 397). <u>Pozostałe akty prawne:</u> - Obwieszczenie Wojewody Świętokrzyskiego z dnia 15 października 2001 r. w sprawie ogłoszenia wykazu rezerwatów przyrody (Dz. Urz. z 2001 r. Nr 107, poz. 1270); - Zarządzenie Regionalnego Dyrektora Ochrony Środowiska w Kielcach z dnia 20 września 2017 r. w sprawie rezerwatu przyrody Moczydło (Dz. Urz. z 2017 r. poz. 2856).
Zadania ochronne	Zarządzenie Nr 5/2020 Regionalnego Dyrektora Ochrony Środowiska w Kielcach z dnia 23 kwietnia 2020 r. zmieniające zarządzenie w sprawie ustanowienia zadań ochronnych dla rezerwatu przyrody Moczydło. W załączniku do wymienionego zarządzenia określone zostały sposoby ochrony czynnej ekosystemów.
Rodzaj rezerwatu	Przyrody nieożywionej
Typ ochrony	Geologiczny i glebowy
Podtyp ochrony	Skał, minerałów, osadów, gleb i wydm
Typ ekosystemu	Leśny i borowy
Podtyp ekosystemu	Borów mieszanych nizinnych
Powierzchnia [ha]	16,35
Cele ochrony	Celem ochrony jest zachowanie ze względów naukowych, dydaktycznych i kulturowych wychodni i odsłoneń skał dewońskich, permskich i triasowych, a także pozostałości historycznego górnictwa kruszców.

Źródło: Centralny Rejestr Form Ochrony Przyrody (<http://crfop.gdos.gov.pl/>), <http://kielce.rdos.gov.pl/>)

<b>REZERWAT PRZYRODY</b>	
Nazwa	Chelosiowa Jama
Dane aktu prawnego o utworzeniu, ustanowieniu lub wyznaczeniu	Zarządzenie Ministra Ochrony Środowiska, Zasobów Naturalnych i Leśnictwa z dnia 25 lipca 1997 r. w sprawie uznania za rezerwat przyrody (M. P. z 1997 r. Nr 56, poz. 531) <u>Pozostałe akty prawne:</u> - Obwieszczenie Wojewody Świętokrzyskiego z dnia 15 października 2001 r. w sprawie ogłoszenia wykazu rezerwatów przyrody (Dz. Urz. z 2001 r. Nr 107, poz. 1270); - Rozporządzenie Nr 2/2007 Wojewody Świętokrzyskiego z dnia 8 marca 2007 r. w sprawie rezerwatu przyrody "Chelosiowa Jama" (Dz. Urz. z 2007 r. Nr 46, poz. 724); - Zarządzenie Nr 9/2013 Regionalnego Dyrektora Ochrony Środowiska w Kielcach z dnia 5 czerwca 2013 r. zmieniające rozporządzenie w sprawie rezerwatu przyrody "Chelosiowa Jama" (Dz. Urz. z 2013 r. poz. 2375); - Zarządzenie Regionalnego Dyrektora Ochrony Środowiska w Kielcach z dnia 20 września 2017 r. zmieniające rozporządzenie w sprawie rezerwatu przyrody Chelosiowa Jama (Dz. Urz. z 2017 r. poz. 2893).
Zadania ochronne	Zarządzenie Nr 6/2020 Regionalnego Dyrektora Ochrony Środowiska w Kielcach z dnia 23 kwietnia 2020 r. zmieniające zarządzenie w sprawie ustanowienia zadań ochronnych dla rezerwatu przyrody Chelosiowa Jama. W załączniku do wymienionego zarządzenia określone zostały sposoby ochrony czynnej ekosystemów.
Rodzaj rezerwatu	Przyrody nieożywionej
Typ ochrony	Geologiczny i glebowy
Podtyp ochrony	Form tektonicznych i erozyjnych
Typ ekosystemu	Podziemny
Podtyp ekosystemu	Pochodzenia naturalnego
Powierzchnia [ha]	24,10

Cele ochrony	Celem ochrony jest zachowanie ze względów naukowych, dydaktycznych unikatowego zespołu form krasowych podziemnych i powierzchniowych z różnych okresów geologicznych.
--------------	---

Źródło: Centralny Rejestr Form Ochrony Przyrody (<http://crfop.gdos.gov.pl/>), <http://kielce.rdos.gov.pl/>

W celu eliminacji ewentualnego negatywnego oddziaływania na środowisko przyrodnicze lub społeczne proponuje się podjęcie szeregu działań, których zastosowanie zapobiegać będzie wystąpieniu ewentualnych negatywnych oddziaływań na środowisko.

**Tabela 7. Proponowane środki i zalecenia niwelujące ewentualne niekorzystne oddziaływania na środowisko**

Element środowiska przyrodniczego	Środki/zalecenia
Zdrowie ludzi	<ul style="list-style-type: none"> <li>– Oznakowanie obszarów, gdzie prowadzone będą prace budowlane w celu zwiększenia bezpieczeństwa ludzi podczas wykonywania tych prac,</li> <li>– Stosowanie sprawnego technicznie sprzętu oraz bezwzględne przestrzeganie przepisów BHP,</li> <li>– Ograniczanie czasu pracy maszyn budowlanych do niezbędnego minimum w celu zmniejszenia emisji spalin oraz hałasu,</li> <li>– Stosowanie systemów zabezpieczających rusztowania oraz maszyny i urządzenia podczas remontów i innych prac budowlanych</li> </ul>
Świat zwierząt	<ul style="list-style-type: none"> <li>– Wykonywanie inwentaryzacji budynków przed przystąpieniem do prac budowlanych pod kątem występowania ptaków oraz nietoperzy,</li> <li>– Prowadzenie prac poza okresem lęgowym ptaków oraz rozrodu nietoperzy czy innych gatunków ważnych ze względów przyrodniczych, których występowanie stwierdzono,</li> <li>– W sytuacji braku możliwości prowadzenia prac w okresie pozalęgowym odpowiednio wcześniej należy zabezpieczyć budynki przed możliwością zakładania w nich lęgowisk,</li> <li>– Prowadzenie prac budowlanych i modernizacyjnych w możliwie najkrótszym czasie</li> </ul>
Świat roślin	<ul style="list-style-type: none"> <li>– Wprowadzanie nowych obszarów zieleni urządzonej, dostosowanej do warunków siedliskowych oraz nawiązującej do otoczenia,</li> <li>– Zachowanie wysokiej kultury prowadzenia robót budowlanych, z poszanowaniem wymagań ochrony środowiska,</li> <li>– Prowadzenie ręcznych wykopów w sąsiedztwie systemów korzeniowych w czasie wykonywania prac budowlanych,</li> <li>– Zabezpieczenie pni drzew narażonych na otarcia ze strony sprzętu budowlanego (np.. włókniny i obudowy drewniane),</li> <li>– Maksymalnie ograniczać rozmiary planów budowy</li> </ul>
Wody powierzchniowe i podziemne	<ul style="list-style-type: none"> <li>– Zabezpieczenie placów budowy (skład materiałów, odpadów) w sposób zapobiegający kontaktowi z wodami opadowymi i gruntowymi,</li> <li>– Zbierać w sposób selektywny powstające odpady i gromadzić je czasowo do momentu wywozu na składowisko odpadów lub innego zagospodarowania,</li> <li>– Kontrola szczelności instalacji paliwowych pojazdów i maszyn wykorzystywanych w czasie prac budowlanych celem zapobieżenia możliwości miejscowego skażenia środowiska gruntowego substancjami ropopochodnymi,</li> <li>– Zapewnienie zaplecza socjalnego oraz przenośnych toalet dla pracowników budowy oraz regularne opróżnianie toalet z wykorzystaniem samochodów asenizacyjnych wyposażonych w odpowiedni sprzęt,</li> <li>– Zachowanie szczególnej ostrożności w czasie prowadzenia prac w sąsiedztwie cieków i zbiorników wodnych</li> </ul>
Jakość powietrza	<ul style="list-style-type: none"> <li>– Zachowanie wysokiej kultury prowadzenia robót w szczególności poprzez: systematycznie sprzątanie placów budowy, zraszanie wodą placów budowy (zależnie od potrzeb), ograniczenie do minimum czasu pracy silników spalinowych maszyn budowlanych</li> </ul>

<b>Element środowiska przyrodniczego</b>	<b>Środki/zalecenia</b>
Powierzchnia ziemi	<ul style="list-style-type: none"> <li>– Przed rozpoczęciem prac ziemnych należy zebrać warstwę gleby (humus), a po zakończeniu prac rozplantować na powierzchni terenu,</li> <li>– Przestrzeganie prawidłowej gospodarki odpadami</li> </ul>
Krajobraz	<ul style="list-style-type: none"> <li>– Zintegrowanie nowych przedsięwzięć inwestycyjnych z istniejącą rzeźbą terenu</li> </ul>
Klimat	<ul style="list-style-type: none"> <li>– Ograniczanie czasu pracy maszyn budowlanych do niezbędnego minimum celem ograniczenia emisji spalin,</li> <li>– Stosowanie nowoczesnego i sprawnego technicznie sprzętu,</li> <li>– Stosować urządzenia o niskich parametrach emisji zanieczyszczeń</li> </ul>
Zabytki i dobra materialne	<ul style="list-style-type: none"> <li>– Przewidziane w „Strategii ...” zadania inwestycyjne nie będą dotyczyć obiektów zabytkowych,</li> <li>– w wyniku realizacji przedsięwzięć nastąpi rozwój i odnowienie infrastruktury technicznej, odnowienie obiektów publicznych w wyniku termomodernizacji,</li> <li>– W wyniku realizacji inwestycji wzrośnie atrakcyjność Gminy dla przyszłych inwestorów oraz zwiększy się standard życia lokalnej społeczności</li> </ul>

Zaleca się bezwzględne respektowanie rygorów ochronnych określonych przepisami prawa dla poszczególnych obszarów cennych przyrodniczo.

Z uwagi na rodzaj, a także skalę planowanych działań ujętych w niniejszym dokumencie, nie przewiduje się wystąpienia zagrożeń dla środowiska naturalnego oraz zdrowia i życia ludzi. Wszystkie zadania realizowane będą w granicach administracyjnych gminy Piekoszów. Należy dążyć do integracji nowych przedsięwzięć inwestycyjnych z istniejącą rzeźbą terenu, walorami krajobrazowymi, szatą roślinną, zagospodarowaniem przestrzeni, uwarunkowaniami kulturowymi itp.

Inwestycje/działania zaplanowane w „Strategii ...” realizowane będą głównie w obszarach zmienionych antropogenicznie, zurbanizowanych, przekształconych w wyniku działalności człowieka. Nie przewiduje się realizacji inwestycji oraz lokalizowania placów budowy na obszarach dziewiczych, nieprzekształconych w wyniku działalności człowieka. Realizacja zaplanowanych inwestycji/działań przyniesie korzyści zarówno dla środowiska, a także wpłynie na poprawę warunków życia mieszkańców gminy Piekoszów.

Przedsięwzięcia z zakresu termomodernizacji budynków czy remontów charakteryzują się ograniczonym terytorialnie zasięgiem, dotyczą istniejących już budynków i nie będą związane z budową nowych obiektów czy zajmowaniem nowych terenów pod inwestycje. Inwestycje związane z powstawaniem nowych obiektów realizowane będą w obszarach zmienionych w wyniku ludzkiej działalności. W trakcie planowania prac Inwestor zobowiązany jest do wyboru koncepcji zapewniającej minimalizację potencjalnych oddziaływań na środowisko oraz warunków życia i zdrowia mieszkańców, zarówno na etapie realizacji jak i późniejszej eksploatacji.

Przygotowanie i prowadzenie prac docieplenia budynków w ramach termomodernizacji powinno w szczególności uwzględniać ochronę ptaków i nietoperzy gniazdujących w ścianach budynków.

Konieczność uwzględniania obecności ptaków i nietoperzy podczas remontów budynków wynika z przepisów prawa polskiego i wspólnotowego. Dotyczy to kilku grup przepisów – związanych z zakazem znęcania się nad zwierzętami, z ochroną gatunkową, a także z uregulowań dotyczących odpowiedzialności za szkody powodowane w środowisku.

Większość ptaków gniazdujących w budynkach, a także wszystkie nietoperze w Polsce objęte są ścisłą ochroną gatunkową.

Zgodnie z ustawą z dnia 16 kwietnia 2004 r. o ochronie przyrody (t. jedn. Dz. U. 2021 poz. 1098), uszczegółowioną rozporządzeniem Ministra Środowiska z dnia 16 grudnia 2016 r. w sprawie ochrony gatunkowej zwierząt (Dz. U. 2016 poz. 2183 ze zm.) wszystkie miejsca lęgowe ptaków objętych ochroną gatunkową podlegają ochronie prawnej.

Zgodnie z w/w rozporządzeniem ochrona gatunków dziko występujących zwierząt polega m.in. na dostosowywaniu terminów i sposobów wykonywania prac do okresów lęgów i rozrodu. Zatem na zarządcach budynków spoczywa odpowiedzialność za prowadzenie prac termomodernizacyjnych budynków we właściwym terminie, bezpiecznym dla gniazdujących w budynkach przedstawicieli chronionych gatunków ptaków i mających swoje schronienia nietoperzy.

Elementem podstawowym przed przystąpieniem do prac jest ekspertyza ornitologa i chiropterologa stwierdzająca obecność ptaków i nietoperzy lub ich brak w danym obiekcie.

W celu uzyskania dokładnych i wiarygodnych wyników przegląd budynku pod kątem obecności schronień ptaków należy wykonać w szczytowym okresie rozrodu ptaków tj. w okresie od 15 maja do 15 lipca.

W sytuacji stwierdzenia w trakcie przeglądu, iż budynek stanowi miejsce rozrodu ptaków, prace należy prowadzić w terminach wyznaczonych przez ornitologa. Wskazane jest jednak, aby prace na budynkach będących miejscem rozrodu lub schronienia zwierząt prowadzić w okresie od 15 sierpnia do końca kwietnia. W przypadku konieczności prowadzenia prac w okresie od początku maja do połowy sierpnia, należy w okresie od początku września do początku kwietnia podjąć działania polegające na zabezpieczeniu zinwentaryzowanych miejsc rozrodu lub schronień przed ich zasiedleniem przez zwierzęta.

Obserwacje chiropterologiczne powinny być przeprowadzone 3-krotnie- w drugiej połowie czerwca, w sierpniu i w październiku. Jeśli zaistnieje potrzeba rezygnacji z jednej z tych kontroli, należy przyjmować maksymalne zasiedlenie przez nietoperze, jakie jest możliwe w budynku danego typu, przy stwierdzonej liczbie i rodzaju potencjalnych schronień.

Ponieważ jednak nietoperze mogą znajdować się w budynkach przez cały rok i mogą również zmieniać schronienia, dlatego bezwarunkowo dodatkowa szczegółowa kontrola powinna bezpośrednio poprzedzać planowane prace ociepleniowe.

Jeśli remont, przebudowa budynku będzie odbywać się w czasie, gdy potencjalnie mogą znajdować się w nim gniazda ptasie z lęgami lub nietoperze- konieczne jest wcześniejsze zabezpieczenie wszystkich zinwentaryzowanych uprzednio miejsc, w których zwierzęta te mogłyby się ukryć.

Ze względu na ptaki, prace zabezpieczające przed zakładaniem gniazd muszą być prowadzone poza okresem lęgowym- w okresie od połowy sierpnia do końca lutego.

Jeśli w budynku stwierdzono obecność nietoperzy, zwłaszcza jeśli zachodzi podejrzenie, że mogą się one w nim znajdować, zaklejenie szczelin w ramach prac przygotowujących budynek do docieplenia dopuszczalne jest w czasie, gdy mogą one bezpiecznie opuścić kryjówki i znaleźć inne. Najbardziej odpowiednim terminem do przeprowadzenia takich prac jest późne lato i wczesna jesień, a więc okres od sierpnia do września, gdyż w tym czasie wszystkie ślady świadczące o wykorzystywaniu schronienia przez nietoperze są dobrze

widoczne. Ponadto młode osobniki są już samodzielne i mogą przed zimą znaleźć nowe schronienie.

W przypadku modernizacji budynków będących schronieniem ptaków czy nietoperzy wykonawca prac powinien podjąć środki zaradcze – dostosowując terminy i sposób wykonywania prac do okresów lęgu, rozrodu lub hibernacji ptaków i nietoperzy, zabezpieczając z wyprzedzeniem szczeliny przed zajęciem je przez ptaki i nietoperze.

Jeśli przy prowadzeniu prac wykonawca planuje czasowe lub stałe zniszczenie gniazd lub siedlisk gatunków chronionych musi uzyskać zezwolenie Regionalnej Dyrekcji Ochrony Środowiska, jednocześnie składa propozycję kompensacji przyrodniczych. Po uzyskaniu pozytywnej decyzji Dyrektora RDOŚ można przystąpić do likwidacji lub zabezpieczenia miejsc, w których gniazdują ptaki i przebywają nietoperze (usuwanie gniazd z budynków dozwolone jest w okresie od 16 października do końca lutego).

Inwestor zobowiązany jest, by po remoncie użyteczność zinwentaryzowanego siedliska pozostała nieuszczerplona – np. tworząc odpowiednią liczbę alternatywnych schronień i miejsc lęgowych. Zastępcze schronienia dla ptaków i nietoperzy (w postaci skrzynek podociepleniowych i natynkowych) są dostępne i stosowane podczas prac termomodernizacyjnych budynków.

#### **4. Spójność kierunków rozwoju gminy Piekoszów z kierunkami wynikającymi z dokumentów strategicznych wyższego szczebla**

Wizja i misja gminy Piekoszów oraz plan ich realizacji wyrażony w sformułowanych celach strategicznych i operacyjnych wymaga zgodności z dokumentami wyższego szczebla o charakterze strategicznym. Polityka rozwoju gminy musi więc uwzględniać i wpisywać się w koncepcję rozwoju określoną w obowiązujących dokumentach nadrzędnych.

Wyznaczone w *Strategii Rozwoju gminy Piekoszów na lata 2021 – 2030* cele strategiczne oraz cele operacyjne odnoszą się do problemów zidentyfikowanych na obszarze gminy Piekoszów i są spójne z kierunkami rozwoju określonymi w dokumentach strategicznych wyższego szczebla o randze wojewódzkiej i krajowej. Zgodność strategii lokalnej z celami dokumentów nadrzędnych ma wpływ na skuteczność i efektywność realizacji dokumentu.

Do nadrzędnych dokumentów strategicznych obowiązujących na poziomie kraju, w oparciu o które prowadzona jest polityka rozwoju należą:

- **Długookresowa Strategia Rozwoju Kraju - Polska 2030. Trzecia fala nowoczesności.**

<b>Cel główny:</b> <i>Poprawa jakości życia Polaków (wzrost PKB na mieszkańca w relacji do najbogatszego państwa UE i zwiększenie spójności społecznej) dzięki stabilnemu, wysokiemu wzrostowi gospodarczemu, co pozwala na modernizację kraju.</i>		
Makroekonomiczne warunki rozwoju Polski do 2030 roku		
<b>Obszar konkurencyjności i innowacyjności gospodarki (modernizacji)</b>	<b>Obszar równoważenia potencjału rozwojowego regionów (dyfuzji)</b>	<b>Obszar efektywności i sprawności państwa (efektywności)</b>
Nastawiony na zbudowanie nowych przewag konkurencyjnych Polski opartych o wzrost KI (wzrost kapitału ludzkiego,	Zgodnie z zasadami rozbudzania potencjału rozwojowego odpowiednich obszarów mechanizmami dyfuzji i absorpcji oraz polityką	Usprawniający funkcje przyjaznego i pomocniczego państwa (nie nadodpowiedzialnego) działającego efektywnie

społecznego, relacyjnego, strukturalnego) i wykorzystanie impetu cyfrowego, co daje w efekcie większą konkurencyjność.	spójności społecznej, co daje w efekcie zwiększenie potencjału konkurencyjności Polski.	w kluczowych obszarach interwencji.
--	---	-------------------------------------

Dla każdego z wymienionych trzech obszarów strategicznych podporządkowane są cele strategiczne oraz kierunki interwencji (podział tematyczny):

**Obszar konkurencyjności i innowacyjności gospodarki (modernizacji)**

- Innowacyjność gospodarki i kreatywność indywidualna,
- Polska Cyfrowa,
- Kapitał Ludzki,
- Bezpieczeństwo Energetyczne i Środowisko.

**Obszar równoważenia potencjału rozwojowego regionów (dyfuzji)**

- Rozwój regionalny,
- Transport.

**Obszar efektywności i sprawności państwa (efektywności)**

- Kapitał społeczny,
- Sprawne Państwo.

**• Strategia na rzecz Odpowiedzialnego Rozwoju do roku 2020 (z perspektywą do 2030 r.) - SOR**

**Cel główny:** *Tworzenie warunków dla wzrostu dochodów mieszkańców Polski przy jednoczesnym wzroście spójności w wymiarze społecznym, ekonomicznym, środowiskowym i terytorialnym.*

**Cele szczegółowe:**

Cel szczegółowy	Główne obszary koncentracji działań	Cel
<b>I. Trwały wzrost gospodarczy oparty coraz silniej o wiedzę, dane i doskonałość organizacyjną</b>	Reindustrializacja	Wzrost zdolności polskiego przemysłu do sprostania globalnej konkurencji.
	Rozwój innowacyjnych firm	Zwiększenie innowacyjności polskich przedsiębiorstw na rynku krajowym i rynkach zagranicznych.
	Małe i średnie przedsiębiorstwa	Przemiany strukturalne sektora. Nowe formy działania i współpracy. Nowoczesne instrumenty wsparcia.
	Kapitał dla rozwoju	Trwałe zwiększenie stopy inwestycji i ich jakości w dłuższej perspektywie przy większym wykorzystaniu środków krajowych.
	Ekspansja zagraniczna	Zwiększenie umiędzynarodowienia polskiej gospodarki. Zwiększenie eksportu towarów zaawansowanych technologicznie.



<b>II. Rozwój społecznie wrażliwy i terytorialnie zrównoważony</b>	Spójność społeczna	Poprawa dostępności usług świadczonych w odpowiedzi na wyzwania demograficzne. Wzrost i poprawa wykorzystania potencjału kapitału ludzkiego na rynku pracy.
	Rozwój zrównoważony terytorialnie	Zrównoważony rozwój kraju wykorzystujący indywidualne potencjały endogeniczne poszczególnych terytoriów. Wzmacnianie regionalnych przewag konkurencyjnych w oparciu o specjalizacje gospodarcze i nowe nisze rynkowe. Podniesienie skuteczności i jakości wdrażania polityk ukierunkowanych terytorialnie na wszystkich szczeblach zarządzania.
<b>III. Skuteczne państwo i instytucje służące wzrostowi oraz włączeniu społecznemu i gospodarczemu</b>	Prawo w służbie obywatelom i gospodarce	Uproszczenie prawa zapewniające lepsze warunki dla działalności gospodarczej i realizacji potrzeb obywateli.
	Instytucje prorozwojowe i strategiczne zarządzanie rozwojem	Inkluzywne i skuteczne instytucje publiczne – dostępne i otwarte dla obywateli oraz przedsiębiorców. Budowa zintegrowanego systemu planowania społeczno – gospodarczego i przestrzennego.
	E-państwo	Cyfrowe państwo usługowe.
	Finanse publiczne	Stabilne, efektywne i zrównoważone finanse publiczne.
	Efektywność wykorzystania środków UE	Wykorzystanie środków z budżetu Unii Europejskiej w sposób przekładający się na trwałe efekty rozwojowe.
Obszary wpływające na osiągnięcie celów Strategii: kapitał ludzki i społeczny, cyfryzacja, transport, energia, środowisko, bezpieczeństwo narodowe		

**Strategia na rzecz Odpowiedzialnego Rozwoju do roku 2020 (z perspektywą do 2030 r.) – SOR**, została przyjęta przez Radę Ministrów 14 lutego 2017 r. SOR stanowi aktualizację średniookresowej strategii rozwoju kraju, tj. Strategii Rozwoju Kraju 2020. Jest obowiązującym, kluczowym dokumentem państwa polskiego w obszarze średnio- i długofalowej polityki gospodarczej. Dokument ten zawiera nową wizję i model rozwoju kraju będące odpowiedzią na wyzwania stojące przed polską gospodarką. Wyzwania te określono mianem „pięciu pułapek rozwojowych”: średniego dochodu, braku równowagi, przeciętnego produktu, demograficznej oraz słabości instytucjonalnej. Niezależnie od nich za bariery rozwoju Państwa uznano rozwarstwienie społeczne i utrzymujące się zróżnicowania przestrzenne w poziomie rozwoju społeczno – gospodarczego.

W SOR zawarte są rekomendacje dla polityk publicznych. Strategia stanowi również podstawę do zmian w systemie zarządzania rozwojem, w tym obowiązujących dokumentów strategicznych (strategii, polityk, programów).

Nowy model rozwoju zakłada odchodzenie od dotychczasowego wspierania wszystkich sektorów/branż na rzecz wspierania sektorów strategicznych, mogących stać się motorami polskiej gospodarki. Jego fundamentalnym wyzwaniem jest przebudowanie modelu gospodarczego tak, żeby służył on całemu społeczeństwu.

SOR zmierza do zmiany struktury gospodarki na rzecz uczynienia jej bardziej innowacyjną, efektywnie wykorzystującą zasoby kapitału rzeczowego i ludzkiego. Na podkreślenie zasługuje dążenie do zwiększenia odpowiedzialności instytucji państwa za kształtowanie procesów gospodarczych, społecznych i terytorialnych.

Polityka regionalna doprowadzić ma do zwiększenia efektywności interwencji publicznej, w szczególności w odniesieniu do słabszych regionów, podregionów, miast i obszarów wiejskich, nie rezygnując jednak z wykorzystania potencjałów terytoriów wysoko rozwiniętych.

- **Krajowa Strategia Rozwoju Regionalnego 2030 (KSRR 2030)**

<b>Cel główny:</b> Efektywne wykorzystanie endogenicznych potencjałów terytoriów i ich specjalizacji dla osiągnięcia zrównoważonego rozwoju kraju, co tworzyć będzie warunki do wzrostu dochodów mieszkańców Polski przy jednoczesnym osiągnięciu spójności w wymiarze społecznym, gospodarczym, środowiskowym i przestrzennym.		
Cele szczegółowe:		
<b>Cel 1.</b> <b>Zwiększenie spójności rozwoju kraju w wymiarze społecznym, gospodarczym, środowiskowym i przestrzennym</b>	<b>Cel 2.</b> <b>Wzmacnianie regionalnych przewag konkurencyjnych</b>	<b>Cel 3.</b> <b>Podniesienie jakości zarządzania i wdrażania polityk ukierunkowanych terytorialnie</b>
Kierunki interwencji:		
1.1. Wzmacnianie szans rozwojowych obszarów słabszych gospodarczo – wschodnia Polska oraz obszary zagrożone trwałą marginalizacją	2.1. Rozwój kapitału ludzkiego i społecznego	3.1. Wzmacnianie potencjału administracji na rzecz zarządzania rozwojem
1.2. Zwiększenie wykorzystania potencjału rozwojowego miast średnich tracących funkcje społeczno - gospodarcze	2.2. Wspieranie przedsiębiorczości na szczeblu regionalnym i lokalnym	3.2. Wzmacnianie współpracy i zintegrowanego podejścia do rozwoju na poziomie lokalnym, regionalnym i ponadregionalnym
1.3. Przyspieszenie transformacji profilu gospodarczego województwa Świętokrzyskiego	2.3. Innowacyjny rozwój regionu i doskonalenie podejścia opartego na Regionalnych Inteligentnych Specjalizacjach	3.3. Poprawa organizacji świadczenia usług publicznych
1.4. Przeciwdziałanie kryzysom na obszarach zdegradowanych		3.4. Efektywny i spójny system finansowania polityki regionalnej
1.5. Rozwój infrastruktury wspierającej dostarczanie usług publicznych i podnoszącej atrakcyjność inwestycyjną obszarów		

**Krajowa Strategia Rozwoju Regionalnego 2030 (KSRR 2030)** rozwija postanowienia **Strategii na rzecz Odpowiedzialnego Rozwoju do roku 2020 (z perspektywą do 2030 r.)**, określone w filarze *Rozwój społecznie wrażliwy i terytorialnie zrównoważony*. KSRR 2030 przedstawia cele polityki regionalnej oraz działania i zadania, jakie do ich osiągnięcia powinien podjąć rząd, samorządy: wojewódzkie, powiatowe i gminne oraz pozostałe podmioty uczestniczące w realizacji tej polityki w perspektywie roku 2030.

Nadrzędnym dokumentem strategicznym na poziomie województwa, w oparciu o który prowadzona jest polityka rozwoju jest **Strategia Rozwoju Województwa Świętokrzyskiego 2030+**. Strategia określa zasady programowania – realizacji polityki – we wszystkich aspektach życia w województwie, wyznaczając cele strategiczne oraz Obszary Strategicznej Interwencji i Miejskie Obszary Funkcjonalne.

- **Strategia Rozwoju Województwa Świętokrzyskiego 2030+**

**Wizja rozwoju województwa świętokrzyskiego:** Świętokrzyskie w 2030 roku to ambitny region o atrakcyjnym wizerunku:

- wnoszący coraz większy wkład w rozwój gospodarczy, społeczny i kulturowy Polski i Europy,
- szanujący i dbający o swoje dziedzictwo kulturowe i środowisko naturalne,
- będący dobrym miejscem do życia, pracy i rozwoju.

**Misja rozwoju województwa świętokrzyskiego:** Samorząd województwa świętokrzyskiego:

- tworzy przestrzeń współdziałania, pozwalającą na wykorzystywanie potencjału mieszkańców i przedsiębiorców regionu dla budowania wspólnoty o wysokim kapitale społecznym i rosnącej zdolności konkurencyjnej,
- uzyskuje konsensus w regionie wokół najważniejszych celów strategicznych i przedsięwzięć, służących modernizacji i transformacji ścieżki rozwoju województwa,
- pozyskuje kapitał stymulujący rozwój regionu, obejmujący publiczne środki finansowe (od wspólnotowych po lokalne), środki prywatne (w tym – nowe inwestycje zewnętrzne).

**Cele strategiczne rozwoju województwa świętokrzyskiego:**

Cele strategiczne rozwoju województwa świętokrzyskiego:		
GOSPODARKA	ŚRODOWISKO	DEMOGRAFIA
<b>Cel 1. Inteligenta gospodarka</b>	<b>Cel 2. Przyjazny dla środowiska</b>	<b>Cel 3. Wspólnota i bezpieczna przestrzeń</b>
Cele operacyjne:		
1.1. Zwiększenie konkurencyjności i innowacyjności świętokrzyskiej gospodarki	2.1. Poprawa jakości i ochrona środowiska przyrodniczego	3.1. Silny kapitał społeczny w regionie
1.2. Kompetentne kadry dla gospodarki regionu	2.2. Adaptacja do zmian klimatu i zwalczanie skutków zagrożeń naturalnych	3.2. Powszechnie dostępne wysokiej jakości usługi społeczne i zdrowotne w środowisku lokalnym
1.3. Wsparcie procesu transformacji kluczowych branż gospodarki regionu	2.3. Energetyka odnawialna i efektywność energetyczna	3.3. Wzmocnienie spójności przestrzennej i społecznej regionu

**Sprawne zarządzanie regionem (Cel 4 horyzontalny)**

**Cele operacyjne:**

- 4.1. Rozwój systemu zarządzania strategicznego rozwojem
- 4.2. Budowa rozpoznawalnej marki regionu świętokrzyskiego
- 4.3. Wzmacnianie partnerstwa i współpracy na rzecz rozwoju województwa

• **Plan Zagospodarowania Przestrzennego Województwa Świętokrzyskiego**

Dokumentem, który obok w/w Strategii Rozwoju Województwa Świętokrzyskiego 2030+ stanowi podstawę zintegrowanego systemu zarządzania województwem, łączącego instrumenty gospodarki przestrzennej z instrumentami rozwoju społeczno – gospodarczego jest **Plan Zagospodarowania Przestrzennego Województwa Świętokrzyskiego**, przyjęty uchwałą nr XLVII/833/14 Sejmiku Województwa Świętokrzyskiego z dnia 22 września 2014 r. (Dz. Urz. Woj. Święt. poz. 2870).

**Główne założenia Planu:**

Mimo utrwalania się zjawisk recesyjnych oraz występowania wielu zagrożeń i problemów przestrzennych województwo świętokrzyskie nadal posiada własne, niewykorzystane potencjały rozwoju, które można i należy uruchomić w celu urzeczywistnienia wizji regionu konkurencyjnego, kojarzącego potrzebę zachowania i wzbogacenia wybitnych walorów naturalnych z szansami na przyspieszenie procesów gospodarczych. Zagospodarowanie przestrzenne województwa powinno być oparte o mechanizmy rynkowe oraz zasadę równoważenia działań przestrzennych zakładającą równorzędność celów środowiskowych oraz społeczno – gospodarczych. Wizja ta jest zbieżna z celami szeroko rozumianego ekorozwoju i odpowiada oczekiwaniom społecznym, powszechnie wyrażanym we wnioskach zgłoszonych do Planu województwa.

Wiodącym imperatywem regionalnej polityki przestrzennej winno być zatem integrowanie działań gospodarczych, politycznych i społecznych, podejmowanych na różnych poziomach zarządzania, z utrzymaniem równowagi środowiska naturalnego, trwałości podstawowych procesów przyrodniczych oraz zachowaniem najcenniejszych wartości krajobrazu. Wśród nadrzędnych priorytetów zagospodarowania przestrzennego w Planie Zagospodarowania Przestrzennego Województwa Świętokrzyskiego eksponuje się:

- wymagania ładu przestrzennego, urbanistyki i architektury;
- walory architektoniczne i krajobrazowe;
- wymagania ochrony środowiska przyrodniczego, zdrowia oraz bezpieczeństwa ludzi i mienia, a także wymagania osób niepełnosprawnych;
- wymagania ochrony dziedzictwa kulturowego i dóbr kultury;
- walory ekonomiczne przestrzeni i prawo własności;
- potrzeby obronności i bezpieczeństwa państwa.

**Strategiczna misja Planu zagospodarowania przestrzennego województwa świętokrzyskiego:**

„Wzmocnienie spójności terytorialnej regionu oraz konkurencyjności jego struktur funkcjonalnych drogą poprawy dostępności komunikacyjnej, zwiększenia wpływu miast na sąsiadujące obszary wiejskie a także ułatwienia dostępu społeczeństwa do rynków pracy i wyżej zorganizowanych usług”.

**Cel generalny Planu (...):**

„Kształtowanie zrównoważonej, harmonijnej struktury funkcjonalno – przestrzennej województwa świętokrzyskiego, sprzyjającej poprawie atrakcyjności i spójności terytorialnej regionu oraz efektywnemu wykorzystaniu jego potencjałów rozwoju, przy jednoczesnym wsparciu dla rozwiązań innowacyjnych i przyjaznych środowisku przyrodniczemu”.

<b>Cele warunkujące:</b>
<ol style="list-style-type: none"><li>1. Wzrost konkurencyjności i innowacyjności przestrzeni gospodarczej województwa, w tym szczególnie miast z myślą o wykorzystaniu lokalnych potencjałów rozwoju i dostosowaniu tej przestrzeni do rozwoju gospodarki opartej na wiedzy,</li><li>2. Formowanie policentrycznego układu osadnictwa i funkcjonalnych powiązań sieci miast, rozwijanych w ramach harmonijnych struktur obszarowych z jednoczesnym wsparciem procesów metropolizacji i działań służących wzmocnieniu więzi województwa z krajową i europejską przestrzenią gospodarczą,</li><li>3. Tworzenie warunków sprzyjających rozwojowi zasobów ludzkich oraz integracji rynków pracy,</li><li>4. Ochrona i racjonalne zagospodarowanie zasobów przyrodniczych i dóbr kultury, zgodnie z zasadą zrównoważonego rozwoju,</li><li>5. Kształtowanie systemów infrastruktury technicznej i społecznej w aspekcie poprawy dostępności i spójności przestrzennej oraz osiągnięcia wysokiego standardu świadczenia usług,</li><li>6. Wzmocnienie odporności struktur przestrzennych na zagrożenia oraz poprawa bezpieczeństwa publicznego,</li><li>7. Przywrócenie i utrwalenie ładu przestrzennego.</li></ol>
Dla każdego z wymienionych powyżej celów warunkujących przypisane zostały priorytety polityki przestrzennej. W priorytetach wojewódzkiej polityki przestrzennej położono naciska na te elementy przestrzeni, które warunkują wzrost atrakcyjności i konkurencyjności województwa w przestrzeni krajowej oraz są niezbędne do zahamowania i odwrócenia wewnętrznych tendencji dezintegracyjnych.

- **Plan Zagospodarowania Przestrzennego Miejskiego Obszaru Funkcjonalnego Ośrodka Wojewódzkiego**

Dokumentem z zakresu planowania przestrzennego jest **Plan Zagospodarowania Przestrzennego Województwa Świętokrzyskiego Miejskiego Obszaru Funkcjonalnego Ośrodka Wojewódzkiego**, zmiana przyjęta uchwałą nr XXVII/377/20 Sejmiku Województwa Świętokrzyskiego z dnia 28 grudnia 2020 r. (Dz. Urz. Woj. Święt. z 12 01 2021 r. poz. 277).

**Cele Strategiczne Planu:**

1. Poprawa warunków do rozwoju przedsiębiorczości i tworzenia miejsc pracy.
2. Poprawa dostępności komunikacyjnej i bezpieczeństwa drogowego.
3. Rozwój oferty zdrowotnej, socjalnej i edukacyjnej w tym poprawa jakości nauczania.
4. Zwiększenie atrakcyjności turystycznej KOF.
5. Poprawa efektywności energetycznej oraz inwestycje w odnawialne źródła energii. .

**Strategiczną misją Planu Miejskiego Obszaru Funkcjonalnego Ośrodka Wojewódzkiego:**

„Wzmocnienie spójności terytorialnej miejskiego obszaru funkcjonalnego ośrodka wojewódzkiego Kielc oraz konkurencyjności jego struktur funkcjonalnych drogą poprawy dostępności komunikacyjnej, rozwoju racjonalnej struktury przestrzennej, zachowania odpowiednich proporcji i rozmieszczenia poszczególnych funkcji, oraz zwiększenie wpływu ośrodka wojewódzkiego jako centrum metropolii na sąsiadujące miasta i gminy, a także ułatwienia dostępu społeczeństwa do nauki, rynku pracy, zadbanej przestrzeni oraz wyżej zorganizowanych usług”.

**Cel generalny Planu MOF OW**

„Kształtowanie zrównoważonej, harmonijnej struktury funkcjonalno-przestrzennej MOF OW, sprzyjającej poprawie atrakcyjności i spójności terytorialnej oraz efektywnemu wykorzystaniu potencjałów rozwoju, przy jednoczesnym wsparciu dla rozwiązań innowacyjnych i przyjaznych środowisku przyrodniczemu”.

<b>Cele warunkujące:</b>
<ol style="list-style-type: none"><li>1. Wzrost konkurencyjności i innowacyjności przestrzeni gospodarczej MOF OW z myślą o wykorzystaniu lokalnych potencjałów rozwoju i dostosowaniu tej przestrzeni do rozwoju gospodarki opartej na wiedzy</li><li>2. Formowanie racjonalnej struktury przestrzennej MOF OW oraz powiązań funkcjonalnych w ramach tej struktury i na zewnątrz (z pozostałymi obszarami funkcjonalnymi województwa świętokrzyskiego, a także z krajową i europejską przestrzenią gospodarczą) przy jednoczesnym wsparciu procesów metropolizacji</li><li>3. Tworzenie warunków sprzyjających rozwojowi zasobów ludzkich oraz integracji rynków pracy</li><li>4. Ochrona i racjonalne zagospodarowanie zasobów przyrodniczych i dóbr kultury, zgodnie z zasadą zrównoważonego rozwoju</li><li>5. Kształtowanie systemów infrastruktury technicznej i społecznej w aspekcie poprawy dostępności i spójności przestrzennej oraz osiągnięcia wysokiego standardu świadczenia usług</li><li>6. Zwiększenie odporności struktur przestrzennych na zagrożenia oraz poprawa bezpieczeństwa publicznego</li><li>7. Przywrócenie i utrwalenie ładu przestrzennego</li></ol>
Dla każdego z wymienionych powyżej celów warunkujących przypisane zostały priorytety polityki przestrzennej. W priorytetach wojewódzkiej polityki przestrzennej położono naciska na te elementy przestrzeni, które warunkują wzrost atrakcyjności i konkurencyjności MOF w przestrzeni województwa oraz są niezbędne do zahamowania i odwrócenia wewnętrznych tendencji dezintegracyjnych.

## **5. Obszary Strategicznej Interwencji określone w Strategii Rozwoju Województwa Świętokrzyskiego 2030+ wraz z zakresem planowanych działań**

Strategia Rozwoju Województwa Świętokrzyskiego 2030+ (Załącznik do uchwały nr XXX/406/21 Sejmiku Województwa Świętokrzyskiego z dnia 29 marca 2021 r.) wskazuje Obszary Strategicznej Interwencji (OSI), które są podstawą terytorialnego ukierunkowania celów interwencji. Zgodnie z zapisami w/w Strategii, OSI „to terytoria, do których adresowana ma być polityka rozwoju, ukierunkowana na wywołanie określonych zmian. Wyróżnić można dwa rodzaje OSI:

- obszary charakteryzujące się niekorzystnymi zjawiskami w sferze społecznej, ekonomicznej lub/i przyrodniczej, wymagające interwencji nakierowanej na przełamanie barier rozwojowych,
- obszary wzrostu, wyróżniające się szczególnymi potencjałami (tj. bieguny wzrostu, obszary tematyczne lub klastry zaawansowanych technologii), które w wyniku interwencji mogą kształtować przewagi konkurencyjne”.

Ustalenie OSI w województwie świętokrzyskim, jak podkreślono w Strategii Rozwoju Województwa Świętokrzyskiego, „wymaga połączenia dwóch podejść: krajowego, wynikającego z polityki regionalnej rządu RP, wyrażonej w Krajowej Strategii Rozwoju Regionalnego 2030, oraz regionalnego, wynikającego z dokumentów województwa świętokrzyskiego, warsztatów strategicznych i konsultacji Strategii”.

Przyjęta we wrześniu 2019 r. Krajowa Strategia Rozwoju Regionalnego 2030 (KSRR 2030), na terenie województwa świętokrzyskiego wyznacza dwa rodzaje OSI (oba o charakterze obszarów problemowych):

- obszary zagrożone trwałą marginalizacją (...),
- miasta średnie tracące funkcje społeczno – gospodarcze (...).

Strategia krajowa wskazuje, że miasta średnie tracące funkcje społeczno – gospodarcze to obszary o szczególnej koncentracji problemów rozwojowych oraz że „cehuje je regres w rozwoju i utrata funkcji społeczno – gospodarczych i administracyjnych, odpływ ludności, (zwłaszcza wykształconej w wieku produkcyjnym) do dużych ośrodków, upadek tradycyjnych lokalnych przemysłów, starzejącego się społeczeństwa zmieniającego popyt na niektóre usługi, jak również niedopasowania popytu i podaży na rynku pracy. Problemem tej kategorii obszarów jest także niezadowalająca dostępność terytorialna, w tym niedostateczne powiązania transportowe z innymi miastami i z obszarem funkcjonalnym w zakresie odpowiedniej jakości połączeń drogowych, kolejowych czy siatki połączeń w transporcie zbiorowym. Wskazane problemy wskazują znaczącym i postępującym osłabieniem bazy ekonomiczno – finansowej samorządów, grożąc dalszym pogarszaniem się warunków życia i prowadzenia działalności gospodarczej”. Do miast średnich tracących funkcje społeczno – gospodarcze na obszarze województwa świętokrzyskiego należą: Ostrowiec Świętokrzyski, Starachowice, Jędrzejów, Staszów, Końskie, Skarżysko – Kamienna, Sandomierz oraz Busko – Zdrój.

Poza wymienionymi powyżej OSI wyznaczonymi w KSRR 2030, w Strategii Rozwoju Województwa Świętokrzyskiego ustalono regionalne obszary strategicznej interwencji, wykorzystując m.in. zapisy Planu Zagospodarowania Przestrzennego Województwa Świętokrzyskiego (PZPWŚ). W Planie tym, oprócz zadań dotyczących przywrócenia i utrwalenia ładu przestrzennego szczególny nacisk położono na integrację planowania przestrzennego i strategicznego, która będzie realizowana w ramach wyznaczonych w Planie województwa **obszarów funkcjonalnych**, implementowanych do polityki rozwoju jako **obszary strategicznej interwencji publicznej**.

Do głównych obszarów funkcjonalnych w PZPWŚ należą:

#### 1. Miejskie obszary funkcjonalne

- Miejski Obszar Funkcjonalny Ośrodka Wojewódzkiego (MOF OW),
- Ośrodki Subregionalne,
- Ośrodki Lokalne,

#### 2. Wiejskie obszary funkcjonalne uczestniczące w procesach rozwojowych

#### 3. Obszary wymagające wsparcia procesów rozwojowych

- Obszary o najniższym stopniu rozwoju i pogarszających się perspektywach rozwoju,
- Obszar predysponowany do wsparcia krajowego w zakresie odnowy demograficznej,
- Obszar o niekorzystnych warunkach gospodarowania w rolnictwie predysponowany do wielokierunkowej aktywizacji społeczno – gospodarczej.

W ramach obszaru o niekorzystnych warunkach gospodarowania w rolnictwie predysponowany do wielokierunkowej aktywizacji społeczno – gospodarczej wyodrębniono:

- podobzdar recesji przestarzałej bazy przemysłowej, predysponowany do wielokierunkowej aktywizacji społeczno – gospodarczej w oparciu o funkcje nierolnicze, w skład tego podobzdaru wchodzi miasta tracące swoje dotychczasowe funkcje,
- podobzary kumulacji działań w zakresie poprawy dostępności do usług

4. Obszary szczególnego zjawiska w skali regionalnej:

- Obszary o największym potencjale rolniczym,
- Obszary o największym potencjale przyrodniczo – krajobrazowym: obszar turystyczny Gór Świętokrzyskich i obszar turystyczno – uzdrowiskowy,
- Staszowski obszar aktywności gospodarczej,
- Podobszary o największym potencjale rozwoju wydobycia i przetwórstwa surowców mineralnych,
- Obszary narażone na niebezpieczeństwo powodzi w skali dorzeczy – w województwie świętokrzyskim wyodrębnia się podobszar Doliny Wisły.

Zgodnie ze Strategią Rozwoju Województwa Świętokrzyskiego, wskazanie zasięgu OSI zostało poprzedzone dyskusją z przedstawicielami samorządów, która potwierdziła wolę współpracy w ramach obszarów strategicznej interwencji, a także była podstawą do weryfikacji granic OSI wyznaczonych na wcześniejszym etapie. W trakcie warsztatów strategicznych potwierdzono szczególne znaczenie dla rozwoju regionu OSI wskazanych w PZPWŚ, jednak zweryfikowane zostały granice obszarów. Ostateczny kształt zasięgu OSI został określony na podstawie wyników konsultacji społecznych prowadzonych w 2020 r.

OSI Miejskiego Obszaru Funkcjonalnego Ośrodka Wojewódzkiego (Kielecki Obszar Funkcjonalny) został poszerzony o gminę Pierzchnica, dzięki czemu OF miasta wojewódzkiego uzyskał zwarty zasięg terytorialny. OSI obszar turystyczno – uzdrowiskowy z Planu (PZPWŚ), w Strategii nazwany został obszarem uzdrowiskowym i posiada nieco odmienne granice niż ten uwzględniony w Planie. W Strategii w skład tego obszaru wchodzi: miasto i Gmina Busko – Zdrój, Gmina Solec – Zdrój oraz miasto i Gmina Kazimierza Wielka, która również w ostatnim czasie, prężnie rozwija funkcję uzdrowiskową, a także miasto i Gmina Pińczów (będące w trakcie ubiegania się o status obszaru ochrony uzdrowiskowej). Obszar turystyczny Gór Świętokrzyskich, który w PZPWŚ obejmuje jedynie teren gmin Świętokrzyskiego Parku Narodowego i jego otuliny, poszerzono o kolejne sześć gmin położonych w tym regionie fizycznogeograficznym, rozszerzając go o obszar potencjalnego rozwoju funkcji turystycznych pomiędzy największymi miastami województwa. W trakcie prac nad Strategią zostały zawiązane samorządowe porozumienia gmin na rzecz utworzenia OSI Ponidzie oraz OSI Dolina Wisły.

OSI regionalne wg Strategii Rozwoju Województwa Świętokrzyskiego 2030+ to:

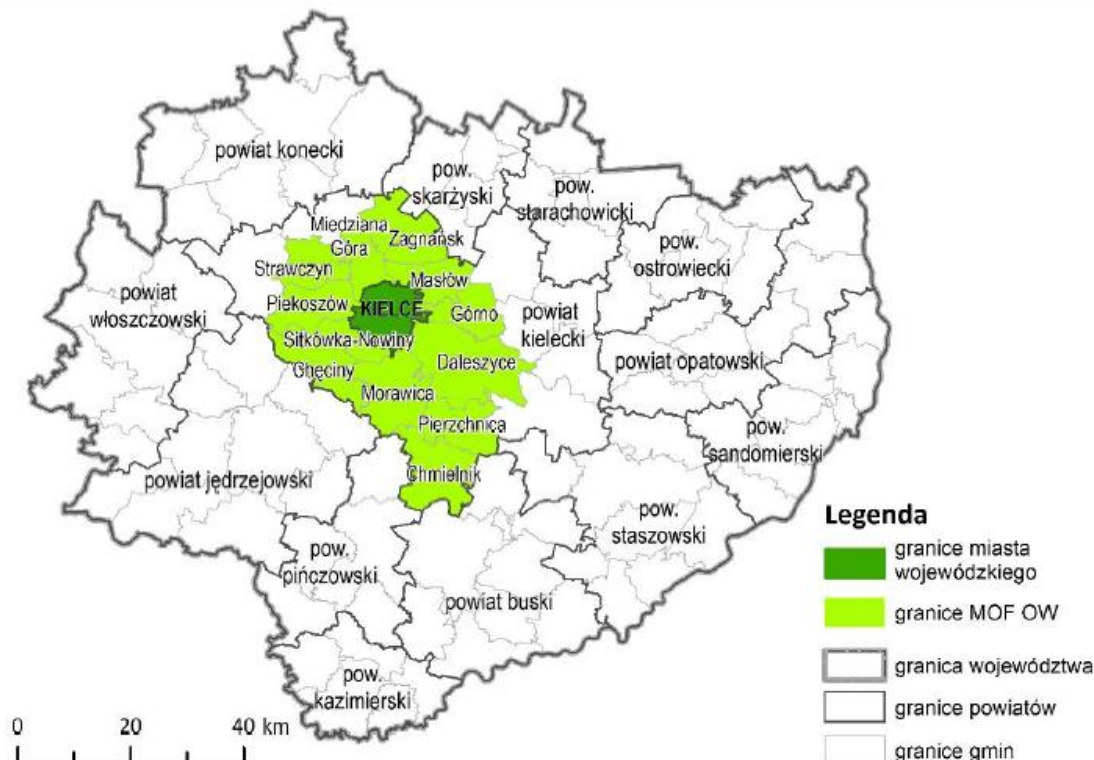
- Kielecki Obszar Funkcjonalny,
- MOF miast średnich tracących funkcje społeczno – gospodarcze, w tym:
  - MOF Miasta Północy,
  - MOF Budko Zdrój,
  - MOF Jędrzejów,
  - MOF Sandomierz,
  - MOF Staszów,
  - Obszar uzdrowiskowy,
  - Góry Świętokrzyskie,
  - Ponidzie,
  - Dolina Wisły.

Gmina Piekoszów należy do OSI Kielecki Obszar Funkcjonalny. Zasięg terytorialny tego obszaru przedstawia się następująco:



- Miasto rdzeniowe: Kielce,
- Gminy miejsko – wiejskie: Chęciny, Chmielnik, Daleszyce, Morawica, Pierzchnica,
- Gminy wiejskie: Górno, Masłów, Miedziana Góra, **Piekoszów**, Nowiny, Strawczyn, Zagnańsk.

Mapa 1. OSI Miejskiego Obszaru Funkcjonalnego Ośrodka Wojewódzkiego



Źródło: Strategia Rozwoju Województwa Świętokrzyskiego 2030+ (Załącznik do uchwały nr XXX/406/21 Sejmiku Województwa Świętokrzyskiego z dnia 29 marca 2021 r.)

#### Kryterium delimitacji:

- Obszar Funkcjonalny Kielc został wyznaczony w Planie Zagospodarowania Przestrzennego Województwa Świętokrzyskiego jako Miejski Obszar Funkcjonalny Ośrodka Wojewódzkiego.

#### Uzasadnienie wyboru OSI:

Kielce – jako dominujący ośrodek gospodarczy (36% podmiotów gospodarczych województwa), naukowy (90% studentów regionu), kulturalny i usług wyższego rzędu (w tym targowych) województwa – stanowią najważniejszy biegun wzrostu regionu. KOF cechuje się najwyższym w regionie poziomem przedsiębiorczości i dochodów samorządów, a także korzystnymi wskaźnikami poziomu życia. Obszar KOF odznacza się stabilną liczbą ludności w latach 2008 – 2018, co wynika z przyrostu liczby ludności strefy podmiejskiej na skutek procesów suburbanizacji (wzrost liczny ludności o ok. 9,6 tys. osób), któremu towarzyszy wyludnianie się miasta rdzeniowego (spadek liczby ludności Kielc o 9,3 tys. osób).

Głównym kierunkiem zagospodarowania OSI jest dynamizacja procesów gospodarczych oraz wspieranie metropolitalnych funkcji Kielc i ich oddziaływania na obszar regionu. Niezbędne jest także porządkowanie kształtującego się żywiłowo mieszkalnictwa i przedsiębiorczości.

W Strategii Rozwoju Województwa Świętokrzyskiego 2030+, dla OSI Kielecki Obszar Funkcjonalny określono oczekiwane skutki interwencji w odniesieniu do celów Strategii.

**Tabela 8. Oczekiwane skutki interwencji w OSI Kielecki Obszar Funkcjonalny w powiązaniu z celami Strategii Rozwoju Województwa Świętokrzyskiego 2030+**

Cele strategiczne	Cele operacyjne	Oczekiwane skutki interwencji
<b>Inteligentna gospodarka i aktywni ludzie</b>	1.1. Zwiększenie konkurencyjności i innowacyjności świętokrzyskiej gospodarki	Wzmocnienie funkcji metropolitalnych Kielc (naukowo – badawczych, kulturalnych, gospodarczych, edukacyjnych, administracyjnych, transportowych, inne), w tym siedziba GUM* i utworzenie szpitala uniwersyteckiego
	1.2. Kompetentne kadry dla gospodarki regionu	Programy wsparcia młodych talentów
	1.3. Wsparcie procesu transformacji kluczowych branż gospodarki regionu	Wspieranie rozwoju Kielc jako miasta spotkań, w tym wzmocnienie funkcji Targów Kielce, m.in. poprzez modernizację i rozbudowę obiektów targowo - konferencyjnych
		Rozwój przemysłu czasu wolnego**
<b>Przyjazny dla środowiska i czysty region</b>	2.1. Poprawa jakości i ochrona środowiska naturalnego	Rozwój systemów komunalnych ograniczających wpływ urbanizacji na środowisko: ciepłowniczych, elektroenergetycznych, kanalizacyjnych, gazowych, niskoemisyjnego transportu
	2.2. Adaptacja do zmian klimatu i zwalczanie skutków zagrożeń naturalnych	Rozwój błękitno – zielonej infrastruktury
<b>Wspólnota i bezpieczna przestrzeń, które łączą ludzi</b>	3.1. Silny kapitał społeczny w regionie	Rozwój społecznych/komunalnych form mieszkalnictwa, w tym wykorzystanie programów krajowych
		Wspieranie inicjatyw lokalnych poprawiających jakość życia
	3.2. Powszechnie dostępne wysokiej jakości usługi społeczne i zdrowotne w środowisku lokalnym	Wzmocnienie Kielc jako ośrodka usług wyższego rzędu: zdrowotnych, edukacyjnych, kulturalnych dla KOF, jak również poprawa jakości usług społecznych i zdrowotnych na obszarze KOF
		Rozwój wewnętrznych i zewnętrznych połączeń transportowych KOF
		Rozwój zintegrowanego transportu publicznego w KOF
		Zapobieganie dalszej żywiołowej suburbanizacji

	3.3. Wzmocnienie spójności przestrzennej i społecznej regionu	Rewitalizacja i reurbanizacja miast
		Ochrona terenów przyrodniczo cennych i krajobrazu kulturowego z uwzględnieniem architektury regionalnej
Sprawne zarządzanie regionem	4.2. Budowa rozpoznawalnej marki regionu świętokrzyskiego	Tworzenie i promocja wspólnych marek lokalnych KOF – w tym wykorzystanie georóżnorodności jako jednej z najważniejszych marek OSI
	4.3. Wzmocnienie partnerstwa i współpracy na rzecz rozwoju województwa	Rozwój instytucjonalnych form współpracy między samorządami KOF, w tym celu wspólnego świadczenia usług publicznych

\*Główny Urząd Miar

\*\*Wielodyscyplinarna gałąź gospodarki związana z odpoczynkiem i spędzaniem czasu wolnego

Źródło: Strategia Rozwoju Województwa Świętokrzyskiego 2030+ (Załącznik do uchwały nr XXX/406/21 Sejmiku Województwa Świętokrzyskiego z dnia 29 marca 2021 r.)

## 6. Model struktury funkcjonalno – przestrzennej gminy Piekoszów

Niniejszy rozdział odnosi się do art. 10e ust. 3 pkt 4 ustawy z dnia 8 marca 1990 r. o samorządzie gminnym (t. jedn. Dz. U. 2021 poz. 1372), który stanowi, że strategia rozwoju gminy określa w szczególności „model struktury funkcjonalno – przestrzennej gminy”.

Model struktury funkcjonalno – przestrzennej przedstawia długookresową strategiczną wizję rozwoju gminy. Wynika on z wewnętrznych i zewnętrznych uwarunkowań, zdiagnozowanych potrzeb i potencjału gminy z uwzględnieniem jej specyfiki i zróżnicowania. Model ten wskazuje ogólne kierunki rozwoju i zagospodarowania przestrzennego gminy, obszary wymagające zmian oraz obszary z potencjałem rozwojowym o określonych funkcjach. **Model struktury funkcjonalno – przestrzennej gminy Piekoszów** przedstawiono na poniższej mapie.



## **7. Rekomendacje dla polityki przestrzennej w gminie Piekoszów**

Nadrzędnym dokumentem planistycznym w obszarze gospodarowania przestrzenią jest studium uwarunkowań i kierunków zagospodarowania przestrzennego. Obowiązujące Studium uwarunkowań i kierunków zagospodarowania przestrzennego gminy Piekoszów zostało zaktualizowane w 2017 r. i przyjęte uchwałą nr XL/276/2017 Rady Gminy Piekoszów z dnia 31 maja 2017 r.

W gminie Piekoszów obowiązują również miejscowe plany zagospodarowania przestrzennego (mpzp), jednak nie obejmują one całego terytorium gminy. Na obszarach, dla których brak jest mpzp, działalność inwestycyjna realizowana jest w oparciu o decyzje o warunkach zabudowy. Sytuacja taka może utrudniać władzom samorządowym racjonalną politykę przestrzenną, ponieważ stwarza ona możliwość przypadkowych lokalizacji inwestycji, które stoją w sprzeczności z ładem przestrzennym, ale również z planami i możliwościami gminy w zakresie zapewnienia dostępu do podstawowej infrastruktury (np. drogi, oświetlenie uliczne, sieć wodociągowa i kanalizacyjna, sieć gazownicza itp.). Wobec powyższego rekomenduje się podjęcie działań mających na celu kontynuację działań zmierzających do objęcia jak największej przestrzeni planami miejscowymi. Są to dokumenty, które odpowiadają za racjonalne i właściwe dla mieszkańców i środowiska zagospodarowanie i wykorzystanie przestrzeni.

Według obowiązującego w gminie „Studium ...”, jako główne cele rozwoju przyjmuje się:

- Rozwój wielofunkcyjny, wynikający z: istniejącego przemysłu, rozwijającej się aktywności gospodarczej i mieszkalnictwa, wzrostu atrakcyjności oraz terenów rolnych,
- Ochronę wartości przyrodniczych i stanu środowiska naturalnego,
- Zapewnienie wysokiego poziomu jakości warunków osiedlania się i bytowania na terenie gminy Piekoszów,
- Podniesienie poziomu aktywności gospodarczej poprzez wspieranie rozwoju małych i średnich przedsiębiorstw.

Ponadto w „Studium ...” w celu ucztyelnienia układu przestrzennego gminy, dokonano jej podziału na strefy polityki przestrzennej (strefy funkcjonalne) o określonym charakterze funkcjonalnym i sposobie zagospodarowywania. Wyodrębnione strefy pokazują ogólne zasady kształtowania przestrzeni gminy i przedstawiają się one następująco:

- Strefa krajobrazowo – rolnicza A,
- Strefa krajobrazowo – przyrodnicza B1, B2,
- Strefa rolniczo- osiedleńcza C1, C2,
- Strefa koncentracji osadnictwa i aktywizacji gospodarczej D1, D2,
- Strefa krajobrazowo- przemysłowa E,
- Strefa przemysłowa F.

**STRATEGIA ROZWOJU GMINY PIEKOSZÓW NA LATA 2021 – 2030**

Nazwa strefy	Opis strefy	Podstawowe preferowane działania w strefie
<p align="center"><b>Strefa krajobrazowo – rolnicza A</b></p>	<p>Strefa krajobrazowo – rolnicza A obejmuje zachodnią część gminy z doliną rzeki Łososiny (Wiernej Rzeki) dopływu Czarne Stoki i fragmentów doliny Hutki. (sołectwa i fragmenty sołectw: Łosienek, Łosień, Jeżynów, Lesica, Łubno). Tereny o niewielkim zagęszczeniu zabudowy o rozległych otwartych krajobrazach łąk oraz o stosunkowo dużym, jak na gminę Piekoszów, udziale lasów.</p>	<ul style="list-style-type: none"> <li>- utrzymanie charakteru krajobrazu otwartego;</li> <li>- w ramach istniejącej zabudowy oraz powstającej nowej -wspieranie przekształceń w kierunku gospodarstw agroturystycznych oraz budowy gospodarstw agroturystycznych i obiektów turystycznych;</li> <li>- tworzenie bazy usługowej niezbędnej do funkcjonowania terenów rekreacyjnych: m.in. terenów, urządzeń i obiektów sportowych, miejsc noclegowych i gastronomii;</li> <li>- rozwój powyższych funkcji, zwłaszcza obiekty kubaturowe, te nie mogą zagrażać walorom widokowym i przyrodniczym dolin rzecznych;</li> <li>- dolesienia;</li> <li>- tworzenie tras rowerowych i pieszych.</li> </ul>
<p align="center"><b>Strefa krajobrazowo – przyrodnicza B.</b> <b>Strefa ta obejmuje dwa obszary: B1, B2</b></p>	<p>Obszar B1 stanowiący południowo-zachodnią część gminy (sołectwa: Zajączków, Wesoła) położony jest w Chęcińsko- Kieleckim Parku Krajobrazowym, a także częściowo objęty Naturą 2000. Tereny te są słabo zainwestowane i posiadają ciekawe formy krajobrazowe.</p> <p>Strefa B2 to tereny południowo – wschodnie należące do sołectw: Jaworznia, Łaziska, oraz położony po południowej stronie linii kolejowej fragment Szczukowic. Obszar ten objęty jest ochroną przyrody w ramach Chęcińsko- Kieleckiego Parku Krajobrazowego oraz Natura 2000. Jego atrakcyjność podnoszą dodatkowo znajdujące się tu rezerваты przyrody.</p> <p>Charakterystyczny akcent wizualny od strony drogi 761 stanowią pozostałości dawnego pieca wapiennego. Zabudowa koncentrująca się wzdłuż dróg ulega znacznej intensyfikacji, wynikającej z położenia w niewielkiej odległości od Kielc oraz z dobrej dostępności komunikacyjnej.</p>	<ul style="list-style-type: none"> <li>- objęcie ochroną najcenniejszych zasobów przyrodniczych oraz respektowanie wymagań wynikających z ustanowionych form ochrony przyrody;</li> <li>- prowadzenie ciągów pieszych i rowerowych, tras dla turystyki konnej oraz dla innych form turystyki nie kolidujących z ochroną zasobów przyrodniczych;</li> <li>- rozwój zaplecza turystycznego m.in. w zakresie gastronomii, usług hotelarskich, terenów i urządzeń sportowych, miejsc noclegowych i gastronomii, a także gospodarstw agroturystycznych w terenach nie posiadających w tym zakresie ograniczeń;</li> <li>- ukierunkowanie zagospodarowania terenów rozwoju budownictwa wymaganiami środowiska przyrodniczego.</li> </ul>
<p align="center"><b>Strefa rolniczo-osiedleńcza C.</b> <b>Strefa obejmuje centralne rejony gminy C1 i C2</b></p>	<p>C1- północna część gminy do linii kolejowej- sołectwa: Micigózd, Brynica, zachodnia część sołectwa Wincentów, oraz północna (powyżej doliny cieku Ostrózek) Podzamcza. Koncentruje się tutaj działalność gospodarcza związana z produkcją</p>	<ul style="list-style-type: none"> <li>- ukierunkowanie gospodarki rolnej na specjalistyczne gospodarstwa,</li> <li>- tworzenie zaplecza ogrodniczego dla Kielc, szczególnie nastawionej na żywność ekologiczną,</li> <li>- utrzymanie tradycji związanych z produkcją i przetwórstwem mięsa,</li> </ul>

<p><b>Strefa koncentracji osadnictwa i aktywizacji gospodarczej D.</b> <b>Strefa podzielona jest na rejony D1 i D2.</b></p>	<p>zwierzęcą i przetwórstwem oraz obsługą ludności. C2- stanowią tereny położone poniżej linii kolejowej – w głównej mierze sołectwo Rykoszyn- rozległe tereny rolne o zróżnicowanej przydatności gleb. D1 - miejscowość Piekoszów, Szczukowice, południowa część Podzamcza i wschodnia część Rykoszyna, D2 –fragment gminy położony na wschód od drogi krajowej, obejmujący Janów.</p>	<ul style="list-style-type: none"> <li>- rozwój średniej i małej przedsiębiorczości nastawionej głównie na potrzeby lokalne,</li> <li>- rozwój mieszkalnictwa nakierowany na uzupełnianie istniejących zespołów osiedleńczych.</li> <li>- rozwój nowych obszarów mieszkalno – usługowych oraz porządkowanie i adaptacja istniejących;</li> <li>- tworzenie warunków do rozwoju funkcji usługowych oraz wytwórczości o ponadlokalnym charakterze;</li> <li>- usprawnienie układu komunikacyjnego poprzez realizację drogi obwodnicowej, omijającej Piekoszów;</li> <li>- podnoszenie atrakcyjności zamieszkiwania poprzez podnoszenie standardów mieszkaniowych i usług w tym tworzenie atrakcyjnej oferty w zakresie usług sportowo- rekreacyjnych i kulturalnych, zarówno dla mieszkańców tej strefy jak i całej gminy,</li> <li>- rozwój terenów aktywności gospodarczej, w tym należących do Specjalnej Strefy Ekonomicznej oraz centrum logistycznego.</li> </ul>
<p><b>Strefa krajobrazowo-przemysłowa E</b></p>	<p>Jest to strefa położona na wschód od drogi krajowej S7 i stanowi ją sołectwo Górki Szczukowskie. Przechodzą przez nią ważne szlaki komunikacyjne: linia kolejowa oraz droga wojewódzka 786 z Piekoszowa w kierunku Kielc. Znajduje się tutaj również teren eksploatacji kruszywa. Większość terenu objęta jest ochroną w postaci Chęcińsko- Kieleckiego Parku Krajobrazowego, w części również Natura 2000.</p>	<p>Główne działania w tej strefie winny skupić się na minimalizacji istniejących konfliktów przestrzennych przyroda- przemysł i komunikacja. Podstawowe zadania to:</p> <ul style="list-style-type: none"> <li>- prowadzenie eksploatacji uwzględniającej wymagania wynikające z ustanowionych form ochrony przyrody,</li> <li>- ograniczanie rozwoju funkcji mieszkaniowej w obszarach o niekorzystnych oddziaływaniach przemysłu i komunikacji – przekształcenie istniejącej w kierunku usług i nieuciążliwej działalności gospodarczej,</li> <li>- ograniczanie rozwoju budownictwa w obszarach cennych przyrodniczo.</li> </ul>
<p><b>Strefa przemysłowa F</b></p>	<p>Strefa ta znajduje się w południowej części gminy: sołectwa Gałęzice, Bławatków, Skałka. Dominującą formą użytkowania terenu jest tu przemysł wydobywczy kruszywa oraz strefa jego oddziaływania.</p>	<ul style="list-style-type: none"> <li>- działalność w zakresie pozyskiwania i przetwarzania kruszywa;</li> <li>- ograniczanie zagrożeń związanych z eksploatacją złóż poprzez tworzenie barier ochronnych i przestrzegania wymagań wynikających z oceny oddziaływania na środowisko;</li> <li>- ograniczenie rozwoju osadnictwa w obszarach oddziaływania kamieniołomu;</li> <li>- uzupełnianie obszarów mieszkaniowych i wzbogacanie ich o usługi nakierowane na potrzeby lokalne;</li> <li>- rozwój usług związanych z głównymi funkcjami terenu.</li> </ul>

Źródło: Opracowanie na podstawie zmiany Studium uwarunkowań i kierunków zagospodarowania przestrzennego gminy Piekoszów (Uchwała nr XL/276/2017 Rady Gminy Piekoszów z dnia 31 maja 2017 r.)

Kształtowanie polityki przestrzennej gminy Piekoszów powinno odbywać się w oparciu o następujące zasady:

- kreowania warunków zmierzających do poprawy jakości życia lokalnej społeczności (wszystkich mieszkańców gminy Piekoszów),
- harmonijnego i skoordynowanego rozwoju struktur osadniczych przy uwzględnieniu cech i walorów środowiska przyrodniczego i kulturowego oraz tradycji regionu,
- stałego i konsekwentnego dążenia do kształtowania i poprawy ładu przestrzennego stanowiącego wartość ogólnospołeczną,
- ochrony takich obszarów jak tradycja i kultura,
- ochrony środowiska przyrodniczego i kulturowego przy założeniu racjonalnego ich wykorzystania dla potrzeb lokalnych i ponadlokalnych skorelowanego z procesem rozwoju społeczno – gospodarczego,
- bezpieczeństwa publicznego, ochrony zdrowia i życia ludzi, ochrony mienia,
- rozwoju i modernizacji infrastruktury technicznej przy uwzględnieniu integralności wewnętrznej gminy oraz powiązań ponadlokalnych, służących wzmocnieniu konkurencyjności i spójności regionu.

W drugim półroczu 2021 r. rozpoczęto prace nad zmianami w obowiązującym „Studium uwarunkowań i kierunków zagospodarowania przestrzennego gminy Piekoszów”. Zakończenie prac oraz podjęcie stosownej uchwały zaplanowano na drugi kwartał 2022 r.

## **8. Uwarunkowania realizacji „Strategii Rozwoju gminy Piekoszów na lata 2021 – 2030”**

### **8.1. System wdrażania oraz podmioty zaangażowane we wdrażanie „Strategii ...”**

Strategia Rozwoju gminy Piekoszów realizowana będzie w horyzoncie czasowym 2021-2030 po jej przyjęciu przez Radę Gminy w drodze uchwały. System wdrażania „Strategii ...” zakłada realizację wielu działań przewidzianych w ramach wyznaczonych celów. Koordynacja wdrażania „Strategii ...” leży po stronie samorządu gminy. Po przyjęciu „Strategii ...” przez Radę Gminy, za jej prawidłowe wdrożenie odpowiedzialny będzie organ wykonawczy tj. Wójt Gminy Piekoszów.

Przy opracowywaniu „Strategii ...” przyjęto zasadę, że zidentyfikowane kierunki działań nie powinny ograniczać się w swoich założeniach wyłącznie do zadań leżących w kompetencjach ustawowych samorządu gminnego. Uwzględniono także kierunki działań, które wykraczają poza bezpośrednie strefy kompetencji samorządu gminnego i których realizacja należeć będzie np. do samorządu powiatowego, podmiotów prywatnych czy organizacji pozarządowych. W obszarach takich rola gminy jest mocno ograniczona.

Fundamentalną zasadą określającą sposób postępowania w trakcie wdrażania „Strategii ...” jest zasada partnerstwa, rozumiana jako aktywna i otwarta współpraca równo traktowanych podmiotów, reprezentujących różnorodne środowiska i instytucje realizujące i wspierające realizację działań na rzecz rozwoju gminy.

Współpraca i partnerstwo są kluczem do skutecznego wdrożenia działań ujętych w „Strategii ...”, gdyż na zakres interwencji „Strategii ...” składają się również zadania wykraczające poza formalne kompetencje samorządu gminnego. Aktywność samorządu gminnego w realizacji zadań ujętych w „Strategii ...” może przejawiać się w trzech wymiarach:

PODLEGŁOŚĆ	WSPÓLZALEŻNOŚĆ	ODDZIAŁYWANIE
Obejmuje kierunki działania mieszczące się w zakresie bezpośrednich, formalnych kompetencji samorządu gminnego i podległych mu jednostek.	Obejmuje kierunki działania, w odniesieniu do których samorząd gminny posiada wpływ pośredni. W tym wymiarze Gmina występuje w roli inicjatora/koordynatora działań innych podmiotów.	Obejmuje działania wykraczające poza obszar bezpośrednich kompetencji lub pośredniego wpływu samorządu gminnego. Zadania te znajdują się w gestii samorządu powiatowego, podmiotów prywatnych czy organizacji pozarządowych.

Instytucjami wspomagającymi w procesie wdrażania „Strategii ...” będą:

- Rada Gminy w Piekoszowie,
- Pracownicy gminnych jednostek organizacyjnych, placówek oświatowych, instytucje powiatowe (Zarząd Powiatu, Powiatowy Urząd Pracy itp.),
- Przedsiębiorcy, przedstawiciele sektora gospodarczego, instytucje otoczenia biznesu, instytucje szkoleniowe, sektor finansowy (banki, instytucje pożyczkowe i kredytowe),
- Organizacje pozarządowe z terenu Gminy.

Instytucjami partnerskimi, wspomagającymi gminę Piekoszów w procesie wdrażania „Strategii ...” staną się zarządcy określonych instrumentów i programów, w ramach których mogą być finansowane zadania:

- Urząd Marszałkowski Województwa Świętokrzyskiego,
- Agencja Rozwoju Regionalnego,
- Urząd Wojewódzki,
- Wojewódzki Urząd Pracy (WUP),
- Wojewódzki Fundusz Ochrony Środowiska i Gospodarki Wodnej (WFOŚiGW),
- Starostwo Powiatowe,
- Generalna Dyrekcja Dróg Krajowych i Autostrad (GDDKiA),
- Zarząd Dróg Wojewódzkich,
- Zarząd Dróg Powiatowych,
- Inne.

Obecnie gmina Piekoszów wspólnie z gminami: Chęciny, Małogoszcz, Sobków i Łopuszno opracowuje strategię ponadlokalną do roku 2030 r. Na tę okoliczność zostało zawarte porozumienie między jednostkami samorządu terytorialnego, a powstałe partnerstwo przyjęło nazwę „Na brzegach Wiernej Rzeki i Nidy”.

## 8.2. System monitorowania i ewaluacji „Strategii ...”

Istotnym wymogiem stawianym dokumentom strategicznym jest wewnętrzny system monitorowania oraz ewaluacji postępów we wdrażaniu oraz osiągnięciu założonych celów.

Proces monitoringu „Strategii ...” polega na systematycznym zbieraniu i analizowaniu informacji ilościowych i jakościowych dotyczących wdrażania dokumentu. Ma on na celu zapewnienie zgodności realizacji zadań z uprzednio zatwierdzonymi założeniami i celami „Strategii ...”. Istotą monitoringu jest wyciąganie wniosków z tego, co zostało i nie zostało



zrealizowane oraz modyfikowanie dalszych działań w sposób umożliwiający osiągnięcie zakładanych celów w przyszłości.

Ewaluacja „Strategii ...” dotyczy oceny realizacji tego dokumentu pod względem skuteczności, efektywności, użyteczności i trwałości wdrażanych działań zgodnych z celami w nim określonymi. Pomaga w planowaniu kolejnych działań dostarczając informacji niezbędnych do podjęcia decyzji. Odpowiada na pytanie: Czy i w jaki sposób udało się osiągnąć zamierzone cele?

„Strategia ...” nie jest dokumentem zamkniętym, który miałby obowiązywać cały czas w niezmiennym kształcie i nie należy jej w ten sposób postrzegać. Dokument powstał w określonych warunkach społecznych, ekonomicznych i politycznych, które ulegają ciągłej zmianie. Dlatego też wyznaczone cele i kierunki działań wymagają ciągłego monitoringu zmian wewnętrznych i zewnętrznych uwarunkowań rozwoju danej jednostki, ciągłej obserwacji oraz oceny pozytywnych i negatywnych doświadczeń przy wdrażaniu „Strategii ...”, wdrażania rozwiązań naprawczych, korygujących odstępstwa od uprzednio przyjętych planów. Zatem warunkiem efektywnego wdrażania działań służących osiągnięciu celów zapisanych w dokumencie planistycznym jest posiadanie wiedzy na temat postępów osiąganych w zakresie wdrażania kierunków interwencji oraz zdolność do reagowania na pojawiające się różnice pomiędzy przyjętymi założeniami a uzyskiwanymi efektami realizacji kluczowych zadań.

Informacje pozyskane w procesie monitoringu powinny stanowić podstawę ewaluacji przyjętych w „Strategii ...” założeń, ponieważ monitorowanie to sposób mierzenia tego, co się dzieje, natomiast ewaluacja pozwala nam stwierdzić, co to oznacza.

Dla Strategii Rozwoju gminy Piekoszów na lata 2021 - 2030 przyjmuje się następujące typy ocen:

- *mid-term* (ocena w połowie okresu realizacji) - powinna badać stopień osiągniętej skuteczności na podstawie zebranych w trakcie monitoringu wskaźników,
- *ex-post* (ocena na zakończenie) - pozwala, na podstawie końcowych danych, na porównanie oczekiwanych celów z celami faktycznie osiągniętymi.

Monitoring pozwoli na uzyskanie konkretnych mierników osiągnięcia założonych w dokumencie celów. Wybór właściwych mierzalnych wskaźników spowoduje efektywne monitorowanie procesów jego wdrażania.

Źródła pozyskiwania danych do przeprowadzania oceny realizacji założeń „Strategii ...”:

- dane sprawozdawcze z wydziałów, referatów Urzędu Gminy w Piekoszowie, odpowiedzialnych za realizację poszczególnych działań,
- dane sprawozdawcze z jednostek podległych gminie i instytucji, stowarzyszeń, związków, itp. działających na jej terenie,
- dane pochodzące z przeprowadzonych badań ilościowych i jakościowych (badania opinii publicznej, ankietyzacja, spotkania konsultacyjne, itp.),
- ogólnodostępne statystyki, np. GUS, BDL, itp.

Tabela 9. Wskaźniki monitoringu realizacji celów „Strategii ...”

NR	Kierunek działań	Nazwa wskaźnika
<b>OBSZAR GOSPODARCZY</b>		
<b>Cel strategiczny 1. Konkurencyjna gospodarka lokalna i korzystne warunki do inwestowania</b>		
1.1.1.	Poprawa warunków życia i pracy rodzin żyjących na wsi	<ul style="list-style-type: none"> <li>- Liczba utworzonych gospodarstw ekologicznych, agroturystycznych,</li> <li>- Liczba powstałych podmiotów gospodarczych na terenie gminy</li> </ul>
1.1.2.	Wsparcie dla gospodarstw rolnych	<ul style="list-style-type: none"> <li>- Liczba przeprowadzonych kampanii/wydarzeń na rzecz rozwoju rolnictwa</li> </ul>
1.2.1.	Wsparcie dla lokalnie tworzonych miejsc pracy	<ul style="list-style-type: none"> <li>- Liczba nowopowstałych przedsiębiorstw,</li> <li>- Stopa bezrobocia</li> </ul>
1.2.2.	Wzrost atrakcyjności inwestycyjnej gminy	<ul style="list-style-type: none"> <li>- Powierzchnia nowoutworzonych terenów inwestycyjnych</li> </ul>
<b>OBSZAR PRZESTRZENNY</b>		
<b>Cel strategiczny 2. Poprawa jakości środowiska naturalnego oraz zagospodarowania przestrzeni</b>		
2.1.1.	Poprawa stanu powietrza atmosferycznego	<ul style="list-style-type: none"> <li>- Liczba budynków poddanych termomodernizacji,</li> <li>- Liczba wymienionych przestarzałych źródeł ciepła,</li> <li>- Wielkość zużycia energii, ciepła, paliw przed i po wykonaniu termomodernizacji budynków, zmianie oświetlenia na energooszczędne,</li> <li>- Liczba nowopowstałych instalacji OZE na terenie gminy (zwłaszcza pracujących dla potrzeb budynków użyteczności publicznej),</li> <li>- Liczba przeprowadzonych akcji/inicjatyw przeciwdziałania zanieczyszczeniu powietrza,</li> <li>- Liczba zrealizowanych programów międzygminnych związanych z wymianą pieców</li> </ul>
2.1.2.	Ochrona zasobów przyrody i zapobieganie niekorzystnym zmianom środowiska naturalnego	<ul style="list-style-type: none"> <li>- Liczba przeprowadzonych działań proekologicznych,</li> <li>- Liczba terenów objętych wsparciem, na których występują formy ochrony przyrody</li> </ul>
2.2.1.	Wzrost jakości przestrzeni publicznej i efektywnego zagospodarowania	<ul style="list-style-type: none"> <li>- Liczba opracowanych i uchwalonych miejscowych planów zagospodarowania przestrzennego,</li> <li>- Powierzchnia terenu objęta ustaleniami miejscowych planów zagospodarowania przestrzennego,</li> <li>- Powierzchnia odnowionych centrów miejscowości</li> </ul>
2.2.2.	Poprawa dostępności i funkcjonalności infrastruktury komunikacyjnej oraz komunikacji zbiorowej	<ul style="list-style-type: none"> <li>- Liczba km wybudowanych/zmodernizowanych/ Wyremontowanych dróg na terenie gminy,</li> <li>- Liczba km wybudowanych chodników, ścieżek pieszych i rowerowych,</li> <li>- Liczba nowoutworzonych połączeń komunikacyjnych w zakresie komunikacji zbiorowej,</li> <li>- Liczba stacji ładowania pojazdów elektrycznych oraz miejsc obsługi rowerowej</li> </ul>
2.2.3.	Wykorzystanie potencjału turystycznego i kulturowego gminy	<ul style="list-style-type: none"> <li>- Liczba nowych produktów/miejsc turystycznych</li> </ul>
2.3.1.	Rozbudowa sieci infrastruktury	<ul style="list-style-type: none"> <li>- Liczba km wybudowanych/zmodernizowanych sieci</li> </ul>

**STRATEGIA ROZWOJU GMINY PIEKOSZÓW NA LATA 2021 – 2030**

	technicznej	kanalizacyjnych i wodociągowych, - Liczba km wybudowanej sieci gazowej, - Liczba wybudowanych/zmodernizowanych oczyszczalni ścieków
2.3.2.	Racjonalizacja gospodarki odpadami	- Liczba zlikwidowanych dzikich wysypisk na terenie gminy, - Procent odpadów zbieranych selektywnie, - Liczba nowopowstałych PSZOK-ów na terenie gminy
<b>OBSZAR SPOŁECZNY</b>		
<b>Cel strategiczny 3. Silna wspólnota lokalna motorem rozwoju gminy Piekoszów</b>		
3.1.1.	Poprawa jakości kształcenia dzieci i młodzieży oraz wyrównywanie szans edukacyjnych	- Liczba zmodernizowanych obiektów edukacyjnych, - Liczba doposażonych obiektów edukacyjnych, - Liczba utworzonych nowych form opieki nad dziećmi do lat 3, - Liczba zorganizowanych dodatkowych zajęć edukacyjnych
3.1.2.	Poprawa infrastruktury oświaty, sportu, kultury i rekreacji	- Liczba utworzonych/zmodernizowanych obiektów sportowych, obiektów kulturalnych, miejsc rekreacji (placów zabaw, stref aktywności fizycznej, itp.)
3.1.3.	Umożliwienie wszechstronnego rozwoju kapitału ludzkiego	- Liczba wspartych inicjatyw 3 sektora, - Liczba imprez kulturalnych i rekreacyjnych w gminie
3.2.1.	Promocja i ochrona zdrowia mieszkańców gminy – rozwój profilaktyki zdrowotnej, poprawa infrastruktury i dostępu do wysokiej jakości opieki medycznej	- Liczba przeprowadzonych akcji prozdrowotnych, - Liczba nowozatrudnionych lekarzy specjalistów, w tym pediatrów
3.2.2.	Zapewnienie bezpieczeństwa i porządku publicznego na terenie gminy	- Liczba doposażonych jednostek OSP, - Liczba utworzonych/zmodernizowanych jednostek OSP, - Liczba szkoleń w zakresie bezpieczeństwa, - Liczba zlikwidowanych barier architektonicznych, - Liczba km wybudowanego oświetlenia drogowego
3.2.3.	Przeciwdziałanie niekorzystnym zjawiskom w sferze społecznej	- Liczba beneficjentów GOPS, - Liczba osób korzystających ze wsparcia ŚDS, - Liczba zrealizowanych akcji profilaktycznych i działań skierowanych do dzieci i młodzieży
3.2.4.	Wzmacnianie współpracy samorządów w regionie	- Liczba inicjatyw zrealizowanych wspólnie z samorządami w regionie
3.3.1.	Przeciwdziałanie wykluczeniu cyfrowemu	- Liczba km wybudowanej sieci światłowodowej
3.3.2.	Wzrost wykorzystania nowoczesnych technologii na terenie gminy Piekoszów	- Liczba osób posiadających dostęp do Internetu, - Liczba działań/inicjatyw związanych z cyfryzacją na rzecz mieszkańców, - Liczba przeprowadzonych akcji promujących naukę przez całe życie, - Liczba uczestników szkoleń organizowanych przez różne instytucje, w tym organizacje pozarządowe

### **8.3. Partycypacja społeczna w procesie tworzenia „Strategii ...”**

Partycypacja społeczna uważana jest za miarę rozwoju demokracji i społeczeństwa obywatelskiego. Dlatego też jedną z istotnych form współpracy samorządu terytorialnego ze społecznością lokalną jest udział mieszkańców w tworzeniu strategii rozwoju. Dla zapewnienia właściwego rozwoju gminy konieczny jest udział społeczności lokalnej lub jej reprezentantów w opracowywaniu i realizacji różnych decyzji, zwłaszcza tych, które mają strategiczny charakter. Dlatego też zapewniono mieszkańcom gminy Piekoszów możliwość uczestniczenia w procesie tworzenia „Strategii ...”, ponieważ efekty wdrożeniowe tego dokumentu będą dotyczyć głównie mieszkańców gminy Piekoszów.

Zarządzeniem Nr 0050.56.2021 Wójta Gminy Piekoszów z dnia 17.08.2021 r., powołany został zespół ds. opracowania Strategii Rozwoju Gminy Piekoszów, wyznaczony został jego koordynator. Z uwagi na stan pandemii związany z rozprzestrzenieniem się wirusa SARS COV2 podjęto decyzję, że spotkania w sprawie opracowania „Strategii ...” oraz dyskusje nad projektem dokumentu odbędą się w formule on-line a w spotkaniach będą brali udział członkowie wspomnianego powyżej zespołu.

W dniach od 06.07.2021 r. do 10.08.2021 r. umożliwiono mieszkańcom gminy włączyć się w opracowywanie „Strategii ...” w drodze ankietyzacji.

### **9. Ramy finansowe i źródła finansowania**

Strategia Rozwoju gminy Piekoszów na lata 2021-2030 określa podstawowe cele i kierunki działania gminy na przestrzeni najbliższych lat. W znacznym stopniu okres ten będzie pokrywał się z perspektywą finansową Unii Europejskiej na lata 2021– 2027. Zatem przed samorządem gminnym stoi perspektywa pozyskiwania zewnętrznych środków finansowych na realizację zaplanowanych w powyżej wskazanym okresie działań. W dużej mierze od pozyskania zewnętrznych funduszy pomocowych zależy realizacja większości zadań ujętych w „Strategii ...”. Budżet gminy, ze względu na ciągle rosnącą liczbę zadań do wykonania, niejednokrotnie nie wystarcza na realizację wszystkich zakładanych celów. Część zadań ze względu na znaczne koszty, może być realizowana tylko przy wsparciu środków zewnętrznych. Dlatego też konieczne jest aplikowanie o środki unijne (lub pochodzące z alternatywnych programów) aby zwiększyć zdolność inwestycyjną gminy i skutecznie realizować zaplanowane działania.

Środki finansowe przeznaczone na wsparcie zaplanowanych w niniejszym dokumencie działań mogą pochodzić ze źródeł krajowych oraz zewnętrznych - środków Unii Europejskiej, instrumentów finansowych ustanowionych przez Państwa Darczyńców (Norwegię, Islandię i Lichtenstein) w zamian za dostęp do wspólnego rynku UE - i są przyznawane na szczeblu centralnym lub regionalnym. Formy udzielanej pomocy są różne, najczęściej jest to współfinansowanie działania, dotacja, kredyt, pożyczka, dopłata do oprocentowania lub kapitału kredytu, itd.

Dla samorządów lokalnych najbardziej popularnym źródłem finansowania działań są Regionalne Programy Operacyjne, branżowe Programy Operacyjne oraz krajowe fundusze ochrony środowiska i wsparcia inwestycji samorządowych.

Źródłami finansowania zadań ujętych w „Strategii ...” będą:

- Środki własne – z budżetu gminy na realizację zadań własnych gminy,
- Środki budżetu państwa,
- Fundusze celowe np. Rządowy Fundusz Inwestycji Lokalnych,
- Zewnętrzne środki publiczne – dostępne przede wszystkim w ramach programów finansowanych z Unii Europejskiej (m.in. Regionalny Program Operacyjny Województwa Świętokrzyskiego).

Do wspólnotowych środków i instrumentów publicznych, które wspierają realizację zadań samorządów należą:

- Europejski Fundusz Rozwoju Regionalnego, który wspiera realizację działań zmierzających do zmniejszania różnic w rozwoju gospodarczym pomiędzy regionami Unii Europejskiej,
- Europejski Fundusz Społeczny, który współfinansuje działania związane z polityką zatrudnienia i rozwoju zasobów ludzkich,
- Fundusz Spójności, który stanowi instrument polityki spójności gospodarczej i społecznej, współfinansujący projekty w dziedzinie środowiska naturalnego.

Głównym źródłem finansowania części działań zaplanowanych w „Strategii ...” będą środki pochodzące z budżetu Unii Europejskiej przy współudziale środków z budżetu Gminy Piekoszów, które przy współfinansowaniu inwestycji ze środków unijnych będą stanowić tzw. wkład własny.

Osiąganiu zakładanych w „Strategii ...” celów będą sprzyjały także następujące instrumenty finansowe:

- Krajowe fundusze celowe - Narodowy Fundusz Ochrony Środowiska i Gospodarki Wodnej, Wojewódzki Fundusz Ochrony Środowiska i Gospodarki Wodnej,
- Fundusze Ministerstwa Sportu,
- Fundusze Ministerstwa Edukacji i Nauki,
- Fundusze Ministerstwa Kultury i Dziedzictwa Narodowego oraz inne źródła finansujące projekty w obszarze kultury,
- Fundusze Ministerstwa Spraw Wewnętrznych,
- Fundusze Ministerstwa Administracji i Cyfryzacji.

Realizacja części zadań przewidzianych w „Strategii ...” wymaga również i zakłada współpracę z powiatem kieleckim oraz innymi podmiotami. Współpraca ta może obejmować również wymiar finansowy, w tym przekazanie dotacji na realizację zadania.

Podstawą do określenia ram finansowych działań strategicznych stanowić będzie budżet gminy Piekoszów oraz Wieloletnia Prognoza Finansowa, która obejmuje informacje o dochodach bieżących i majątkowych oraz określa nakłady finansowe, limity zobowiązań i wydatków majątkowych na wieloletnie zadania inwestycyjne. Bieżące finansowanie odbywać się będzie natomiast poprzez uwzględnianie nakładów inwestycyjnych w budżecie Gminy na dany rok.

Konsekwentna realizacja założeń „Strategii ...”, umiejętne wykorzystanie lokalnych zasobów oraz wychwytywanie wszystkich pojawiających się w otoczeniu szans na pozyskanie środków finansowych na realizację zaplanowanych zadań z pewnością przyspieszy zarówno społeczny jak i gospodarczy rozwój gminy Piekoszów.

**Spis tabel**

Tabela 1. Przestrzeń i infrastruktura - podsumowanie .....	5
Tabela 2. Uwarunkowania społeczne - podsumowanie.....	7
Tabela 3. Uwarunkowania gospodarcze - podsumowanie.....	8
Tabela 4. Struktura analizy SWOT .....	15
Tabela 5. Analiza mocnych i słabych stron gminy Piekoszów .....	16
Tabela 6. Analiza szans i zagrożeń rozwoju gminy Piekoszów .....	18
Tabela 7. Proponowane środki i zalecenia niwelujące ewentualne niekorzystne oddziaływania na środowisko .....	44
Tabela 8. Oczekiwane skutki interwencji w OSI Kielecki Obszar Funkcjonalny w powiązaniu z celami Strategii Rozwoju Województwa Świętokrzyskiego 2030+.....	58
Tabela 9. Wskaźniki monitoringu realizacji celów „Strategii ...” .....	66

**Spis map**

Mapa 1. OSI Miejskiego Obszaru Funkcjonalnego Ośrodka Wojewódzkiego .....	57
---	----

**Załączniki**

Załącznik nr 1. Diagnoza sytuacji przestrzennej, społecznej i gospodarczej gminy Piekoszów, grudzień 2021	
---	--