

**UCHWAŁA NR .....**  
**RADY GMINY PIEKOSZÓW**

z dnia ..... 2022 r.

**w sprawie pomnika przyrody "Zagłębienie krasowe w Zagórze" w miejscowości Zagórze, w gminie Piekoszów**

Na podstawie art. 18 ust. 2 pkt 15, art. 40 ust.1, art. 41 ust.1, art. 42 i art. 7 ust.1 pkt 1 ustawy z dnia 8 marca 1990 r. o samorządzie gminnym (Dz. U. z 2022 r. poz. 559, 583, 1005) w związku z art. 40, art. 44 ust. 1, 2, 3a i art. 45 ust. 1 ustawy z dnia 16 kwietnia 2004 r. o ochronie przyrody (Dz. U. z 2022 r. poz. 916) oraz art. 35 ust.1 ustawy z dnia 23 stycznia 2009 r. o zmianie niektórych ustaw w związku ze zmianami w organizacji i podziale zadań administracji publicznej w województwie (Dz. U. z 2009 r. Nr 92, poz. 753 z późn. zm.) w celu dostosowania aktu prawa miejscowego do obecnego stanu prawnego oraz po uzgodnieniu z Regionalnym Dyrektorem Ochrony Środowiska w Kielcach, Rada Gminy Piekoszów uchwała, co następuje:

**§ 1.** 1. Pomnik przyrody stanowi wydłużone zagłębienie krasowe o charakterze nieregularnego uwału utworzonego w osiowej części płytkiej, słabo zarysowanej doliny o przebiegu południkowym, lekko opadającej w kierunku północnym. W dnie wydłużonego w kierunku południkowym zagłębienia występują dwie lejkowate depresje o całkowitych głębokościach 3,5 m, przedzielone nieco płytszym dnem. Zagłębienie jest świadectwem procesów krasowych zachodzących w wapieniach środkowo- lub górnodewońskich, należących do formacji wapieni i dolomitów stromatoroidowo-koralowcowych z Kowali, które budują podłoże terenu w tym miejscu.

2. Pomnik położony jest na terenie działki o numerze ewidencyjnym 659, 657/3, 657/4 w obrębie geodezyjnym Jaworznia, gmina Piekoszów, powiat kielecki, województwo świętokrzyskie. Powierzchnia obszaru pomnika wynosi 0,17 ha.

3. Pomnik nosi nazwę „Zagłębienie krasowe w Zagórze”.

4. Celem ochrony pomnika jest zachowanie jego wyjątkowych walorów naukowych, przyrodniczych i krajobrazowych.

5. Opis obiektu, o którym mowa w ust. 1, określa Karta ewidencyjna pomnika przyrody „Zagłębienie krasowe w Zagórze” stanowiąca załącznik Nr 1 do uchwały.

6. Lokalizację pomnika przyrody oznaczono na mapie stanowiącej załącznik Nr 2 do uchwały.

7. Położenie i przebieg granic pomnika przyrody określa załącznik Nr 3 do uchwały.

8. Zdjęcia obrazujące pomnik przyrody stanowią załącznik Nr 4 do uchwały.

**§ 2.** W stosunku do pomnika przyrody, o którym mowa w § 1, zakazuje się:

- 1) niszczenia, uszkodzenia lub przekształcania obiektu lub obszaru;
- 2) wykonywania prac ziemnych trwale zniekształcających rzeźbę terenu, z wyjątkiem prac związanych z zabezpieczeniem przeciwpowodziowym albo budową, odbudową, utrzymaniem, remontem lub naprawą urządzeń wodnych;
- 3) uszkodzenia i zanieczyszczenia gleby;
- 4) dokonywania zmian stosunków wodnych; jeżeli zmiany te nie służą ochronie przyrody albo racjonalnej gospodarce rolnej, leśnej, wodnej lub rybackiej;
- 5) wylewania gnojowicy, z wyjątkiem nawożenia użytkowanych gruntów rolnych;
- 6) zmiany sposobu użytkowania ziemi;
- 7) wydobywania do celów gospodarczych skał, w tym torfu, oraz skamieniałości, w tym kopalnych szczątków roślin i zwierząt, a także minerałów;
- 8) umieszczania tablic reklamowych.

**§ 3.** Nadzór nad pomnikiem przyrody sprawuje Wójt Gminy Piekoszów.

§ 4. 1. W stosunku do ustanowionego pomnika przyrody, o którym mowa w §1, w ramach czynnej ochrony ustala się:

- 1) obowiązek stałego monitorowania oznakowania i uzupełniania jego braków;
- 2) obowiązek stałego monitorowania i utrzymania stanu właściwego, czyszczenia obszaru oraz usuwania skutków aktów wandalizmu, zapobieganie zarastaniu terenu pomnika.

2. Zadania, o których mowa w ust.1 należą do obowiązków sprawującego nadzór nad pomnikami przyrody.

§ 5. Wykonanie uchwały powierza się Wójtowi Gminy Piekoszów.

§ 6. Uchwała wchodzi w życie po upływie 14 dni od dnia ogłoszenia w Dzienniku Urzędowym Województwa Świętokrzyskiego.<sup>1</sup>

<i>Sporządziła:</i> <i>M. Bialacka- Podinspektor ds. ochrony środowiska</i> 17.05.2022r.
<i>Sprawdził:</i> <i>D. Urbanowski - Kierownik Referatu IRO</i> 17.05.2022r.
<i>Akceptacja prawna:</i> <i>M. Merta – adwokat</i> 17.05.2022r.

<i>Zatwierdził:</i> <i>Z. Piątek - Wójt</i> 17.05.2022r.
--

---

<sup>1</sup> Niniejsza uchwała była poprzedzona zarządzeniem Nr 23/87 Wojewody Kieleckiego z dnia 2 października 1987 r. w sprawie uznania za pomniki przyrody (Dz. Urz. Woj. Kieleckiego z 1987 r. Nr 19, poz. 223), zmienione rozporządzeniem Nr 6/94 Wojewody Kieleckiego z dnia 20 czerwca 1994 r. zmieniające zarządzenie w sprawie uznania za pomniki przyrody (Dz. Urz. Woj. Kiel. Nr 8, poz. 54 z dn.30.08.1994 r.), które zmienione było rozporządzeniem Nr 7/94 Wojewody Kieleckiego z dnia 4 sierpnia 1994 r. zmieniające zarządzenie w sprawie uznania za pomniki przyrody (Dz. Urz. Woj. Kieleckiego z 1994 r. Nr 8, poz. 55), następnie zmienione rozporządzeniem Nr 276/2001 Wojewody Świętokrzyskiego z dnia 9 sierpnia 2001 r. zmieniające zarządzenia i rozporządzenia w sprawie uznania za pomniki przyrody (Dz. Urz. Woj. Święt. Nr 85, poz. 987 z dn. 16.08.2001 r.), które na podstawie art. 35 ust.1 ustawy z dnia 23 stycznia 2009 r. o zmianie niektórych ustaw w związku ze zmianami w organizacji i podziale zadań administracji publicznej w województwie (Dz. U. z 2009 r. Nr 92, poz. 753 z późn. zm.), traci moc z dniem wejścia w życie niniejszej uchwały z tym, że tylko w części §1 pkt 85.

Załącznik Nr 1  
do uchwały Nr.....  
Rady Gminy Piekoszów  
z dnia.....

## **Karta ewidencyjna pomnika przyrody „Zagłębienie krasowe w Zagórze” w miejscowości Zagórze, w gminie Piekoszów**

### **1. Opis obiektu**

Pomnik przyrody stanowi wydłużone zagłębienie krasowe o charakterze nieregularnego uwału utworzonego w osiowej części płytkiej, słabo zarysowanej doliny o przebiegu południkowym, lekko opadającej w kierunku północnym. Wyznaczone geodezyjnie granice obszaru bieżą wzdłuż krawędzi zagłębienia, a w części południowej po granicy działek ewidencyjnych. Pomnik położony jest na terenie działki o numerze ewidencyjnym 659, 657/3, 657/4 w obrębie geodezyjnym Jaworznia, gmina Piekoszów, powiat kielecki, województwo świętokrzyskie.

Obiekt położony jest w zachodnim przedłużeniu Grzbietu Jaworzniańskiego, na zachód od wzniesienia Moczydło, w obrębie mezoregionu Gór Świętokrzyskich, na wysokości 280,5-284,0 m n.p.m., w odległości około 200 m na północ od drogi w miejscowości Zagórze w gminie Piekoszów oraz 150 m na zachód od granic rezerwatu przyrody „Moczydło”. Powierzchnia obszaru pomnika wynosi 0,17 ha

Zagłębienie krasowe w Zagórze objęte ochroną jako pomnik przyrody od 1987 r., na podstawie danych z inwentaryzacji stanowisk geologicznych regionu, było potem wzmiankowane w publikacjach dotyczących ochrony stanowisk geologicznych.

Opisywany obiekt tworzy zagłębienie krasowe, które ma kształt zbliżony do trójkąta wydłużonego wzdłuż osi o kierunku NNW-SSE, długości około 70 m i szerokości w części środkowej około 30 m. Zagłębienie krasowe powstało jako efekt zaważenia się stropu pustki krasowej, istnieje nadal w rezultacie wmywania do systemu krasowego materiału czwartorzędowego (zwietrzelin, piasków) wypełniającego płytką dolinę.

### **2. Zakazy właściwe dla obiektu wybrane spośród zakazów wymienionych w art. 45 ust. 1 ustawy o ochronie przyrody:**

- 1) niszczenia, uszkodzenia lub przekształcania obiektu lub obszaru;
- 2) wykonywania prac ziemnych trwale zniekształcających rzeźbę terenu, z wyjątkiem prac związanych z zabezpieczeniem przeciwpowodziowym albo budową, odbudową, utrzymaniem, remontem lub naprawą urządzeń wodnych;
- 3) uszkodzenia i zanieczyszczenia gleby;
- 4) dokonywania zmian stosunków wodnych; jeżeli zmiany te nie służą ochronie przyrody albo racjonalnej gospodarce rolnej, leśnej, wodnej lub rybackiej;
- 5) wylewania gnojowicy, z wyjątkiem nawożenia użytkowanych gruntów rolnych;
- 6) zmiany sposobu użytkowania ziemi;
- 7) wydobywania do celów gospodarczych skał, w tym torfu, oraz skamieniałości, w tym kopalnych szczątków roślin i zwierząt, a także minerałów;
- 8) umieszczania tablic reklamowych.

### **3. Lokalizacja pomnika przyrody na mapie**

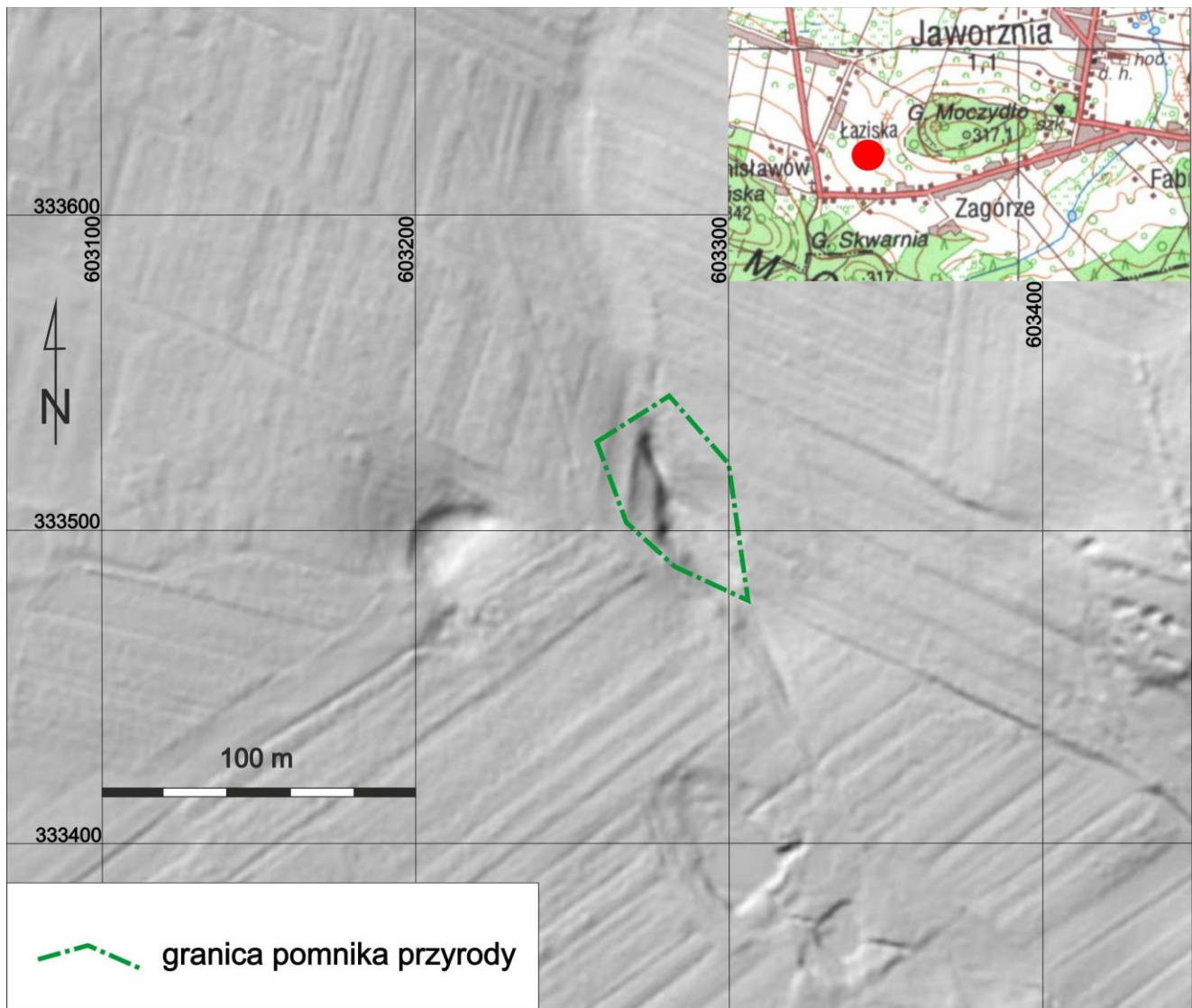
Lokalizację pomnika przyrody „Zagłębienie krasowe w Zagórze” przedstawia mapa stanowiąca załącznik Nr 2 do uchwały.

Położenie i przebieg granic pomnika przyrody określa załącznik Nr 3 do uchwały.

Aktualny stan pomnika przedstawia załącznik Nr 4 stanowiący dokumentację fotograficzną.

Załącznik Nr 2  
do uchwały Nr  
Rady Gminy Piekoszków  
z dnia.....

**Lokalizacja pomnika przyrody „Zagłębienie kresowe w Zagórze” w miejscowości Zagórze,  
w gminie Piekoszków**



Załącznik Nr 3  
do uchwały Nr  
Rady Gminy Piekoszów  
z dnia.....

**Położenie i przebieg granic pomnika przyrody „Zagłębienie krasowe w Zagórze”  
w miejscowości Zagórze, w gminie Piekoszów, w postaci współrzędnych punktów załamania  
granicy, w układzie współrzędnych płaskich prostokątnych PL-1992.**

<b>Nr</b>	<b>X</b>	<b>Y</b>
1	333488,03	603282,59
2	333477,69	603305,15
3	333520,91	603299,02
4	333542,21	603280,25
5	333527,68	603257,56
6	333501,88	603267,11
7	333488,03	603282,59

Załącznik Nr 4  
do uchwały Nr  
Rady Gminy Piekoszów  
z dnia.....

**Dokumentacja fotograficzna pomnika przyrody „Zagłębienie krasowe w Zagórze”  
w miejscowości Zagórze, w gminie Piekoszów**



## UZASADNIENIE

### do uchwały Nr ...../...../2022 Rady Gminy Piekoszów z dnia .....2022r. w sprawie pomnika przyrody "Zagłębienie krasowe w Zagórze " w miejscowości Zagórze, w gminie Piekoszów

Aktem prawnym regulującym obecnie cele, zasady i formy ochrony przyrody w Polsce jest ustawa z dnia 16 kwietnia 2004 r. o ochronie przyrody (tekst jedn. Dz. U. z 2022 r. poz. 916). Zgodnie z art. 40 ust. 1 pomnikami przyrody są „pojedyncze twory przyrody żywej i nieożywionej lub ich skupiska o szczególnej wartości przyrodniczej, naukowej, kulturowej, historycznej lub krajobrazowej oraz odznaczające się indywidualnymi cechami, wyróżniającymi je wśród innych tworów, okazałych rozmiarów drzewa, krzewy gatunków rodzimych lub obcych, źródła, wodospady, wywierzyska, skałki, jary, głązy narzutowe oraz jaskinie”.

„Zagłębienie krasowe w Zagórze” było już objęte ochroną prawną jako pomnik przyrody na mocy Zarządzenia Nr 23/87 Wojewody Kieleckiego z dnia 02.10.1987 roku w sprawie uznania za pomniki przyrody (Dz. U. z 1987r. Nr 19, poz. 223). Powyższe zarządzenie ustanawiające prawną ochronę zagłębienia krasowego było zmieniane poprzez następujące rozporządzenia: Rozporządzenie Nr 6/94 Wojewody Kieleckiego z dnia 20 czerwca 1994 r. (Dz. Urz. Woj. Kiel. Nr 8, poz. 54 z dn. 30.08.1994r.), Rozporządzenie Nr 7/94 Wojewody Kieleckiego z dnia 4 sierpnia 1994 r. (Dz. Urz. Woj. Kieleckiego Nr 8, poz. 55 z dn. 30.08.1994 r.), Rozporządzenie Nr 276/2001 Wojewody Świętokrzyskiego z dnia 9 sierpnia 2001 r. zmieniające zarządzenia i rozporządzenia w sprawie uznania za pomniki przyrody (Dz. Urz. Woj. Świąt. Nr 85, poz. 987 z dn. 16.08.2001 r.). Zgodnie z art. 44 ustawy o ochronie przyrody przedmiotowy obiekt wymaga podjęcia uchwały przez Radę Gminy Piekoszów w celu dostosowania aktu prawa miejscowego do obecnego stanu prawnego.

Projekt uchwały zgodnie z art. 44 ust. 2 ustawy o ochronie przyrody określa nazwę pomnika przyrody, jego położenie, sprawującego nadzór, szczególne cele ochrony oraz możliwość wykonywania działań w ramach czynnej ochrony. Wskazuje również zakazy dla pomnika przyrody wybrane spośród zakazów wymienionych w art. 45 ust. 1 ww. ustawy.

Projekt uchwały, zgodnie z art. 44 ust. 3a uzgodniony został z Regionalnym Dyrektorem Ochrony Środowiska, który pismem z dnia 30.11.2021 r. znak:WPN-II.623.23.2021.ELO uzgodnił projekt niniejszej uchwały w sprawie pomnika przyrody.

Ze względu na szczególne wartości naukowe i przyrodnicze obiekt kwalifikuje się jako pomnik przyrody nieożywionej. Celem ochrony jest zachowanie stanowiska geologicznego o wysokim znaczeniu dla historii nauk geologicznych w Polsce.

Biorąc pod uwagę powyższe, podjęcie niniejszej uchwały jest uzasadnione.

Sporządziła:  
M. Białacka - Podinspektor ds. ochrony środowiska  
17.05.2025r.

Sprawdził:  
D. Urbanowski - Kierownik Referatu IRO  
17.05.2022r.

Zatwierdził:  
Z. Piątek - Wójt  
17.05.2022r.