

**UCHWAŁA NR .....**  
**RADY GMINY PIEKOSZÓW**

z dnia ..... 2022 r.

**w sprawie pomnika przyrody "Kamieniołom Jaworznia" w miejscowości Jaworznia, w gminie Piekoszów**

Na podstawie art. 18 ust. 2 pkt 15, art. 40 ust.1, art. 41 ust.1, art. 42 i art. 7 ust.1 pkt 1 ustawy z dnia 8 marca 1990 r. o samorządzie gminnym (Dz. U. z 2022 r. poz. 559, 583, 1005) w związku z art. 40, art. 44 ust. 1, 2, 3a i art. 45 ust. 1 ustawy z dnia 16 kwietnia 2004 r. o ochronie przyrody (Dz. U. z 2022 r. poz. 916) oraz art. 35 ust.1 ustawy z dnia 23 stycznia 2009 r. o zmianie niektórych ustaw w związku ze zmianami w organizacji i podziale zadań administracji publicznej w województwie (Dz. U. z 2009 r. Nr 92, poz. 753 z późn. zm.) w celu dostosowania aktu prawa miejscowego do obecnego stanu prawnego oraz po uzgodnieniu z Regionalnym Dyrektorem Ochrony Środowiska w Kielcach, Rada Gminy Piekoszów uchwala, co następuje:

**§ 1.** 1. Pomnik przyrody stanowi zespół nieczynnych, stokowo-wgłębnych kamieniołomów wapieni dewońskich, złożony z dwóch dużych wyrobisk połączonych „półką” ograniczoną od północy ścianką skalną. Pomnik przyrody, jako stanowisko dziedzictwa geologicznego znany jest z trzech geologicznych fenomenów: odsłonięć utworów dewońskich, stanowiących osady płytkiego basenu morskiego i zawierających liczne gatunkowo szczątki fauny bezkręgowej, form krasu kopalnego pochodzących z okresu triasowego oraz labiryntowego systemu krasowego powstałego w kenozoicznym okresie lądowym, którego przejawem są najdłuższe w regionie świętokrzyskim jaskinie: system Chelosiowej Jamy-Jaskini Jaworznickiej oraz Jaskinia Pajęcza.

2. Pomnik położony jest na terenie działki o numerze ewidencyjnym 639/119, 639/120, 639/121, 639/122, 639/123, 639/124, 639/125, 639/126, 639/127, 639/128, 639/129, 639/30, 639/98, 639/99, 639/100, 639/101, 639/102, 639/103, 639/104, 639/105, 639/106, 639/107, 639/108, 639/29, 639/17, 639/131, 631/132, 639/133, 639/134 w obrębie geodezyjnym Jaworznia, gmina Piekoszów, powiat kielecki, województwo świętokrzyskie. Powierzchnia obszaru pomnika wynosi 12,62 ha.

3. Pomnik nosi nazwę „Kamieniołom Jaworznia”.

4. Celem ochrony pomnika jest zachowanie jego wyjątkowych walorów naukowych, przyrodniczych, historycznych i krajobrazowych.

5. Opis obiektu, o którym mowa w ust. 1, określa Karta ewidencyjna pomnika przyrody „Kamieniołom Jaworznia” stanowiąca załącznik Nr 1 do uchwały.

6. Lokalizację pomnika przyrody oznaczono na mapie stanowiącej załącznik Nr 2 do uchwały.

7. Położenie i przebieg granic pomnika przyrody określa załącznik Nr 3 do uchwały.

8. Zdjęcia obrazujące pomnik przyrody stanowią załącznik Nr 4 do uchwały.

**§ 2.** W stosunku do pomnika przyrody, o którym mowa w §1, zakazuje się:

- 1) niszczenia, uszkodzenia lub przekształcania obiektu lub obszaru;
- 2) wykonywania prac ziemnych trwale zniekształcających rzeźbę terenu, z wyjątkiem prac związanych z zabezpieczeniem przeciwpowodziowym albo budową, odbudową, utrzymaniem, remontem lub naprawą urządzeń wodnych;
- 3) uszkodzenia i zanieczyszczenia gleby;
- 4) dokonywania zmian stosunków wodnych; jeżeli zmiany te nie służą ochronie przyrody albo racjonalnej gospodarce rolnej, leśnej, wodnej lub rybackiej;
- 5) wylewania gnojowicy, z wyjątkiem nawożenia użytkowanych gruntów rolnych;
- 6) zmiany sposobu użytkowania ziemi;

- 7) wydobywania do celów gospodarczych skał, w tym torfu, oraz skamieniałości, w tym kopalnych szczątków roślin i zwierząt, a także minerałów;
- 8) umieszczania tablic reklamowych.

**§ 3.** Nadzór nad pomnikiem przyrody sprawuje Wójt Gminy Piekoszów.

**§ 4.** 1. W stosunku do ustanowionego pomnika przyrody, o którym mowa w §1, w ramach czynnej ochrony ustala się:

- 1) obowiązek stałego monitorowania oznakowania i uzupełniania jego braków;.
  - 2) obowiązek stałego monitorowania i utrzymania stanu właściwego, czyszczenia obszaru oraz usuwania skutków aktów wandalizmu, zapobieganie zarastaniu terenu pomnika.
2. Zadania, o których mowa w ust.1 należą do obowiązków sprawującego nadzór nad pomnikami przyrody.

**§ 5.** Wykonanie uchwały powierza się Wójtowi Gminy Piekoszów.

**§ 6.** Uchwała wchodzi w życie po upływie 14 dni od dnia ogłoszenia w Dzienniku Urzędowym Województwa Świętokrzyskiego.<sup>1</sup>

<i>Sporządziła:</i> <i>M. Białacka- Podinspektor ds. ochrony środowiska</i> 17.05.2022r.
<i>Sprawdził:</i> <i>D. Urbanowski - Kierownik Referatu IRO</i> 17.05.2022r.
<i>Akceptacja prawna:</i> <i>M. Merta – adwokat</i> 17.05.2022r.
<i>Z. Piątek – Wójt</i> 17.05.2022r.

---

<sup>1</sup> Niniejsza uchwała była poprzedzona rozporządzeniem Nr 5/91 Wojewody Kieleckiego z dnia 4 grudnia 1991 r. w sprawie uznania za pomniki przyrody (Dz. Urz. Woj. Kieleckiego, Nr 15, poz. 190, z dn. 31.12.1991r.) ) które było zmienione rozporządzeniem Nr 276/2001 Wojewody Świętokrzyskiego z dnia 9 sierpnia 2001 r. zmieniające rozporządzenie w sprawie uznania za pomniki przyrody (Dz. Urz. Woj. Święt. Nr 85, poz. 987 z dn.16.08.2001 r.), które na podstawie art. 35 ust.1 ustawy z dnia 23 stycznia 2009 r. o zmianie niektórych ustaw w związku ze zmianami w organizacji i podziale zadań administracji publicznej w województwie (Dz. U. z 2009 r. Nr 92, poz. 753 z późn. zm.), traci moc z dniem wejścia w życie niniejszej uchwały z tym, że tylko w części §1 pkt 24.

## **Karta ewidencyjna pomnika przyrody „Kamieniołom Jaworznia” w miejscowości Jaworznia, w gminie Piekoszów**

### **1.Opis obiektu**

Pomnik przyrody stanowi zespół nieczynnych, stokowo – wgłębnych kamieniołomów wapieni dewońskich, złożony z dwóch dużych wyrobisk połączonych „półką” ograniczoną od północy ścianką skalną. Położony jest na terenie działek o numerach ewidencyjnych: 639/119, 639/120, 639/121, 639/122, 639/123, 639/124, 639/125, 639/126, 639/127, 639/128, 639/129, 639/30, 639/98, 639/99, 639/100, 639/101, 639/102, 639/103, 639/104, 639/105, 639/106, 639/107, 639/108, 639/29, 639/17, 639/131, 639/132, 639/133, 639/134 w obrębie geodezyjnym Jaworznia, gmina Piekoszów, powiat kielecki, województwo świętokrzyskie.

Obiekt położony jest na południowym stoku Góry Kopaczowej (307,0 m n.p.m.) Grzbietu Jaworzniańskiego, w obrębie Gór Świętokrzyskich, na wysokości 240-307 m n.p.m., w odległości 30-300 m na północ od drogi Białogon - Piekoszów we wschodniej części miejscowości Jaworznia, gmina Piekoszów.

Obszar pomnika przyrody ma kształt zbliżony do prostokąta o wydłużeniu ESE-WNW, długości około 850 m oraz szerokości do 240 m. Granice tak wyznaczonego obszaru będą w części północnej i zachodniej w odległości do 50 m na zewnątrz od krawędzi zespołu nieczynnych kamieniołomów, częściowo wzdłuż ścieżki okrążającej od północy wyrobiska, natomiast na odcinkach południowym i wschodnim pokrywają się częściowo z granicami rezerwatu przyrody „Chelosiowa Jama”. Powierzchnia obszaru pomnika wynosi 12,62 ha.

Odsłonięcie, objęte zostało ochroną jako pomnik przyrody w 1991r., zaś jako rezerwat przyrody nieożywionej w 1997 r., było potem opisywane w katalogu stanowisk geologicznych regionu świętokrzyskiego oraz monografii Chęcińsko-Kieleckiego Parku Krajobrazowego. Odsłonięcia w wyrobiskach oraz w części podziemnej dostępnej jaskiniami mają ponadregionalne, kontynentalne znaczenie naukowe i dlatego znalazły się wśród stanowisk proponowanych do wpisania na światową listę dziedzictwa geologicznego.

Przemysłową eksploatację wapieni w „Kamieniołomie Jaworznia” prowadzono tu od początku XX wieku do lat siedemdziesiątych tego wieku. Przedmiotem eksploatacji w kamieniołomach były wapienie górnodewońskie reprezentujące formację wapieni i dolomitów stromatoporoidowo-koralowcowych z Kowali. Pod względem tektonicznym należą one do południowego skrzydła synkliny kieleckiej i jednocześnie północnego skrzydła antykliny dymińskiej, zapadając pod kątem 20-30° na północ. Wapienie te powstały jako osady bardzo płytkiego basenu morskiego, które okresowo były wynurzane, czego świadectwem są dobrze zachowane struktury tych skał.

W części północnej wyrobisk, zwłaszcza w północnej ścianie kamieniołomu zachodniego, wapienie dewońskie przykryte są piaskowcowo-mułowcowymi utworami reprezentującymi w tradycyjnym podziale litostratygraficznym dolny pstry piaskowiec, w podziale zaś stratygraficznym dolny trias. Utwory te zalegają niezgodnie na zerodowanej powierzchni wapieni dewońskich, zapadając na północ pod znacznie mniejszym kątem niż wapienie dewońskie (5-10°). Pakiet ten reprezentuje formację ze Szczukowic (osady jeziornobagienne) oraz wyżej – formację z Zagnańska (osady rzek roztokowych). Na powierzchni i w obrębie wapieni dewońskich zachowały się unikatowe formy krasu pochodzące z końca postwaryscyjskiego lądowego etapu ewolucji Gór Świętokrzyskich we wczesnym triasie.

Podziemną część pomnika przyrody stanowi labiryntowy system krasowy powstały w kenozoicznym okresie lądowym, którego przejawem są najdłuższe w regionie świętokrzyskim jaskinie: system Chelosiowej Jamy-Jaskini Jaworznickiej (długości 3670 m, głębokości 61 m) oraz Jaskinia Pajęcza (długości 1183 m, głębokości 25,5 m), a także szereg mniejszych jaskiń dostępnych w zespole kamieniołomów, które są niewielkimi fragmentami tego systemu rozciętych przez wyrobiska. System ten, powstały zapewne w neogenie, jest w większości rozwinięty poziomo, co wskazuje, że związany był w czasie swego powstawania z okresem stabilizacji bazy erozyjnej, czyli braku wznoszenia tektonicznego. Jego labiryntowy kształt sugeruje, iż powstawał w rezultacie mieszania się wód dopływających do wapieni dewońskich południowego skrzydła synkliny kieleckiej z różnych (sąsiednich) ośrodków skalnych. System ten był w plejstocenie prawdopodobnie kilkakrotnie wypełniany osadami a następnie – najpewniej w okresach glacialnych – przemywany, czego świadectwem są zarówno namuliska, jak i duże formy naciekowe, datowane na okres zlodowaceń oraz interglacjalów środkowopolskich. W obrębie tego systemu występuje szereg bardzo ciekawych zjawisk i form krasowych, wśród których do unikatowych należą nagromadzenia agregatów kalcytowych zwanych w języku

polskim „kaszka kalcytową”, zaś w nomenklaturze światowej *cryogenic calcite crystals* (CCC). Agregaty te powstały w rezultacie wielokrotnego zamrażania i rozmrażania wód w strefie oscylacji wieloletniej zmarzliny w okresach glacialnych. Odkryte i zbadane po raz pierwszy na świecie właśnie w systemie Chelosiowej Jamy-Jaskini Jaworznińskiej, później odkrywano je w wielu jaskiniach i ich badania pozwalają na określenie warunków klimatycznych w okresach zlodowaceń w różnych częściach świata.

## **2. Zakazy właściwe dla obiektu wybrane spośród zakazów wymienionych w art. 45 ust. 1 ustawy o ochronie przyrody:**

- 1) niszczenia, uszkodzenia lub przekształcania obiektu lub obszaru;
- 2) wykonywania prac ziemnych trwale zniekształcających rzeźbę terenu, z wyjątkiem prac związanych z zabezpieczeniem przeciwpowodziowym albo budową, odbudową, utrzymaniem, remontem lub naprawą urządzeń wodnych;
- 3) uszkodzenia i zanieczyszczenia gleby;
- 4) dokonywania zmian stosunków wodnych; jeżeli zmiany te nie służą ochronie przyrody albo racjonalnej gospodarce rolnej, leśnej, wodnej lub rybackiej;
- 5) wylewania gnojowicy, z wyjątkiem nawożenia użytkowanych gruntów rolnych;
- 6) zmiany sposobu użytkowania ziemi;
- 7) wydobywania do celów gospodarczych skał, w tym torfu, oraz skamieniałości, w tym kopalnych szczątków roślin i zwierząt, a także minerałów;
- 8) umieszczania tablic reklamowych.

## **3. Lokalizacja pomnika przyrody na mapie**

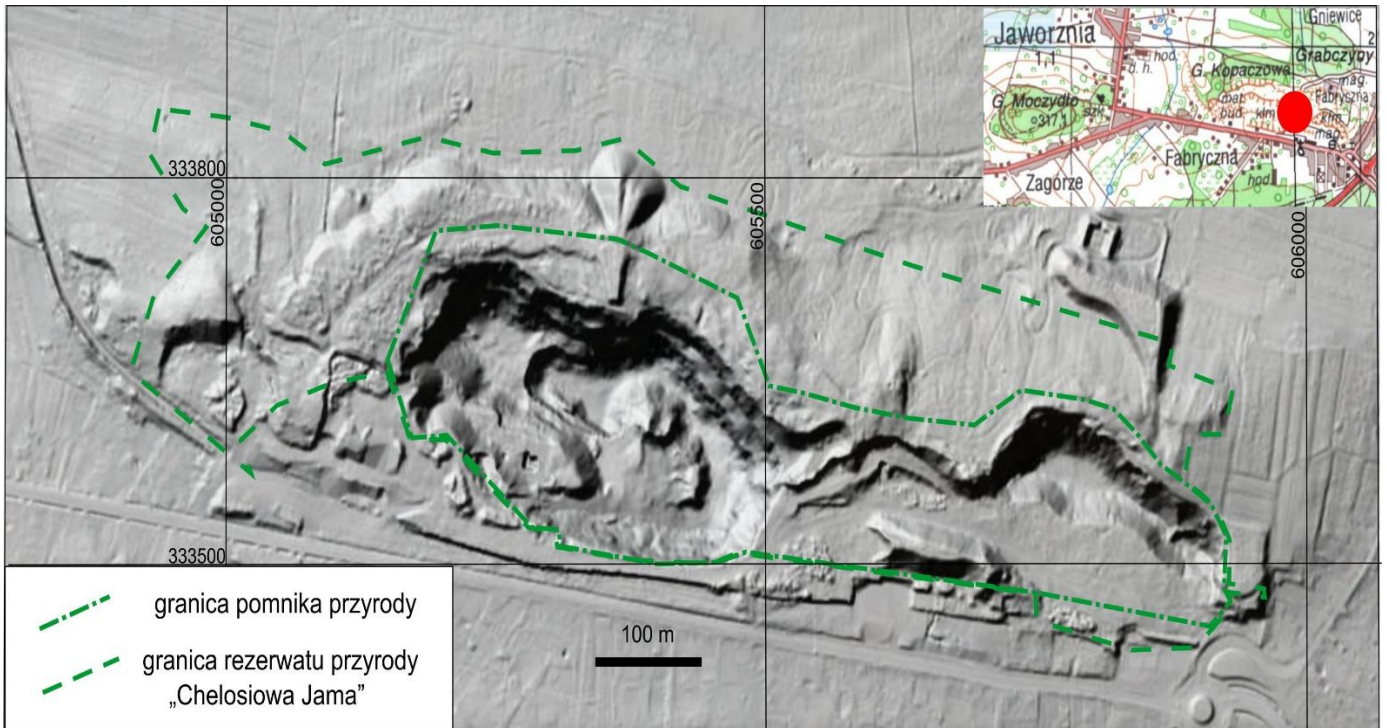
Lokalizację pomnika przyrody „Kamieniołom Jaworzniński” przedstawia mapa stanowiąca załącznik Nr 2 do uchwały.

Położenie i przebieg granic pomnika przyrody określa załącznik Nr 3 do uchwały.

Aktualny stan pomnika przedstawia załącznik Nr 4 stanowiący dokumentację fotograficzną.

Załącznik Nr 2  
do uchwały Nr  
Rady Gminy Piekoszków  
z dnia.....

**Lokalizacja pomnika przyrody „Kamieniołom Jaworznia” w miejscowości Jaworznia, w gminie Piekoszków**



Załącznik Nr 3  
do uchwały Nr  
Rady Gminy Piekoszów  
z dnia.....

**Położenie i przebieg granic pomnika przyrody „Kamieniółom Jaworznia” w miejscowości  
Jaworznia, w gminie Piekoszów, w postaci współrzędnych punktów załamania granicy,  
w układzie współrzędnych płaskich prostokątnych PL-1992.**

<b>Nr</b>	<b>X</b>	<b>Y</b>
1	333564,77	605884,14
2	333572,93	605867,54
3	333590,09	605849,67
4	333605,52	605838,32
5	333619,35	605823,09
6	333625,13	605806,49
7	333633,34	605735,30
8	333604,54	605692,14
9	333619,19	605585,82
10	333638,69	605501,67
11	333708,32	605469,71
12	333753,02	605354,76
13	333764,29	605241,39
14	333759,09	605187,30
15	333649,44	605147,67
16	333594,68	605167,44
17	333598,99	605194,72
18	333527,82	605280,03
19	333525,66	605300,44
20	333515,53	605303,84
21	333500,99	605398,47
22	333500,04	605418,21
23	333501,87	605454,43
24	333508,85	605477,81
25	333497,76	605577,13
26	333483,00	605709,24
27	333478,11	605752,94

28	333451,97	605912,53
29	333470,81	605932,67
30	333479,71	605922,97
31	333483,42	605927,07
32	333520,70	605929,24
33	333542,22	605916,15
34	333564,77	605884,14



Załącznik Nr 4  
do uchwały Nr  
Rady Gminy Piekoszów  
z dnia.....

**Dokumentacja fotograficzna pomnika przyrody „Kamieniołom Jaworznia” w miejscowości  
Jaworznia, w gminie Piekoszów**





## UZASADNIENIE

### do uchwały Nr ...../...../2022 Rady Gminy Piekoszków z dnia .....2022r. w sprawie pomnika przyrody "Kamieniółom Jaworznia" w miejscowości Jaworznia w gminie Piekoszków

Aktem prawnym regulującym obecnie cele, zasady i formy ochrony przyrody w Polsce jest ustawa z dnia 16 kwietnia 2004 r. o ochronie przyrody (tekst jedn. Dz. U. z 2022 r. poz. 916). Zgodnie z art. 40 ust. 1 pomnikami przyrody są „pojedyncze twory przyrody żywej i nieożywionej lub ich skupiska o szczególnej wartości przyrodniczej, naukowej, kulturowej, historycznej lub krajobrazowej oraz odznaczające się indywidualnymi cechami, wyróżniającymi je wśród innych tworów, okazałych rozmiarów drzewa, krzewy gatunków rodzimych lub obcych, źródła, wodospady, wywierzyska, skałki, jary, głązy narzutowe oraz jaskinie”.

„**Kamieniółom Jaworznia**” był już objęty ochroną prawną jako pomnik przyrody na mocy Rozporządzenia Nr 5/91 Wojewody Kieleckiego z dnia 4 grudnia 1991 r. w sprawie uznania za pomniki przyrody (Dz. Urz. Woj. Kieleckiego, Nr 15, poz. 190, z dn. 31.12.1991r.) zmienionego Rozporządzeniem Nr 276/2001 Wojewody Świętokrzyskiego z dnia 9 sierpnia 2001 r. zmieniające rozporządzenie w sprawie uznania za pomniki przyrody (Dz. Urz. Woj. Św. Nr 85, poz. 987 z dn. 16.08.2001 r.). Zgodnie z art. 44 ustawy o ochronie przyrody przedmiotowy obiekt wymaga podjęcia uchwały przez Radę Gminy Piekoszków w celu dostosowania aktu prawa miejscowego do obecnego stanu prawnego.

Projekt uchwały zgodnie z art. 44 ust. 2 ustawy o ochronie przyrody określa nazwę pomnika przyrody, jego położenie, sprawującego nadzór, szczególne cele ochrony oraz możliwość wykonywania działań w ramach czynnej ochrony. Wskazuje również zakazy dla pomnika przyrody wybrane spośród zakazów wymienionych w art. 45 ust. 1 ww. ustawy.

Projekt uchwały, zgodnie z art. 44 ust. 3a uzgodniony został z Regionalnym Dyrektorem Ochrony Środowiska, który pismem z dnia 30.11.2021r. znak: WPN-II.623.24.2021.ELO uzgodnił projekt niniejszej uchwały w sprawie pomnika przyrody.

Ze względu na szczególne wartości naukowe i przyrodnicze obiekt kwalifikuje się jako pomnik przyrody nieożywionej. Celem ochrony jest zachowanie stanowiska geologicznego o wysokim znaczeniu dla historii nauk geologicznych w Polsce.

Biorąc pod uwagę powyższe, podjęcie niniejszej uchwały jest uzasadnione.

Sporządziła:  
M. Białacka- Podinspektor ds. ochrony środowiska  
17.05.2022r.

Sprawdził:  
D. Urbanowski - Kierownik Referatu IRO  
17.05.2022r.

Zatwierdził:  
Z. Piątek - Wójt  
17.05.2022r.