

UCHWAŁA NR LIX/332/2010
RADY GMINY W PIEKOSZOWIE

z dnia 31 maja 2010 r.

w sprawie zatwierdzenia Planu Odnowy Miejscowości Bławatków

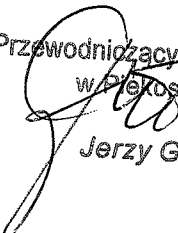
Na podstawie art. 7 ust. 1 pkt. 9, 10 oraz art. 18 ust. 2 pkt. 6 ustawy z dnia 8 marca 1990 roku o samorządzie gminnym (tekst jednolity z 2001 r., Dz. U. Nr 142, poz. 1591 z późn. zm.) art. 5 ust. 1 pkt. 20 ustawy z dnia 7 marca 2007 roku o wspieraniu rozwoju obszarów wiejskich z udziałem środków Europejskiego Funduszu Rolnego na rzecz Rozwoju Obszarów Wiejskich (Dz. U. Nr 64, poz. 427)- uchwała się, co następuje:

- § 1. Postanawia się zatwierdzić Plan Odnowy Miejscowości Bławatków.
- § 2. Plan Odnowy Miejscowości Bławatków stanowi załącznik do niniejszej uchwały.
- § 3. Wykonanie uchwały powierza się Wójtowi Gminy Piekoszów.
- § 4. Uchwała wchodzi w życie z dniem podjęcia.

Przewodniczący Rady Gminy
w Piekoszowie
[Podpis]
Jerzy Śluch

Załącznik do uchwały Nr
LIX/332/2010
Rady Gminy w Piekoszowie
z dnia 31 maja 2010 r.
Zalacznik1.doc

PLAN ODNOWY MIEJSCOWOŚCI BŁAWATKÓW

Przewodniczący Rady Gminy
w Piekoszowie

Jerzy Głuch

PLAN ODNOWY MIEJSCOWOŚCI

BŁAWATKÓW

GMINA PIEKOSZÓW

POWIAT KIELECKI

WOJEWÓDZTWO ŚWIĘTOKRZYSKIE

Przyjęty przez Zarząd Wiejskie Miejscowości Bławatków w dniu 30.05.2010 roku

WSTĘP

Rozwój i odnowa obszarów wiejskich to jedno z kluczowych wyzwań, jakie stoją przed Polską w okresie integracji z Unią Europejską. Zasadniczym jej celem jest wzmocnienie działań służących zmniejszaniu istniejących dysproporcji i różnic w poziomie rozwoju obszarów wiejskich w stosunku do terenów miejskich.

Plan Odnowy Miejscowości jest jednym z najważniejszych elementów odnowy wsi, jej rozwoju oraz poprawy warunków pracy i życia mieszkańców. Sporządzenie i uchwalenie takiego dokumentu stanowi niezbędny warunek przy aplikowaniu o środki finansowe w ramach „Programu Rozwoju Obszarów Wiejskich 2007-2013” działanie „Odnowa i rozwój wsi”, jak również stanowić będzie wytyczne dla władz Gminy Piekoszów przy opracowaniu kierunków rozwoju miejscowości Bławatków.

Celem działania „Odnowa i rozwój wsi” jest poprawa jakości życia na obszarach wiejskich poprzez zaspokojenie potrzeb społecznych i kulturalnych mieszkańców wsi oraz promowanie obszarów wiejskich. Działanie umożliwi rozwój tożsamości społeczności wiejskiej, zachowanie dziedzictwa kulturowego i specyfiki obszarów wiejskich oraz wpłynie na wzrost ich atrakcyjności turystycznej i inwestycyjnej.

W ramach działania pomocą finansową zostaną objęte projekty dotyczące:

1. budowy, przebudowy, remontu lub wyposażenia obiektów:
 - a) pełniących funkcje publiczne, społeczno-kulturalne, rekreacyjne i sportowe,
 - b) służących promocji obszarów wiejskich, w tym propagowaniu i zachowaniu dziedzictwa historycznego, tradycji, sztuki oraz kultury,
2. kształtowania obszaru przestrzeni publicznej;
3. budowy remontu lub przebudowy infrastruktury związanej z rozwojem funkcji turystycznych, sportowych lub społeczno-kulturalnych;
4. zakupu obiektów charakterystycznych dla tradycji budownictwa w danym regionie, w tym budynków będących zabytkami, z przeznaczeniem na cele publiczne;
5. odnawiania, eksponowania lub konserwacji lokalnych pomników historycznych, budynków będących zabytkami lub miejsc pamięci;
6. kultywowania tradycji społeczności lokalnej oraz tradycyjnych zawodów.

Obszarem realizacji Planu Odnowy Miejscowości jest obszar miejscowości Bławatków.

Niniejsze opracowanie zawiera charakterystykę miejscowości, inwentaryzację zasobów, analizę SWOT czyli mocne i słabe strony miejscowości, planowane kierunki rozwoju, przedsięwzięcia wraz z szacunkowym kosztorysem i harmonogramem działań

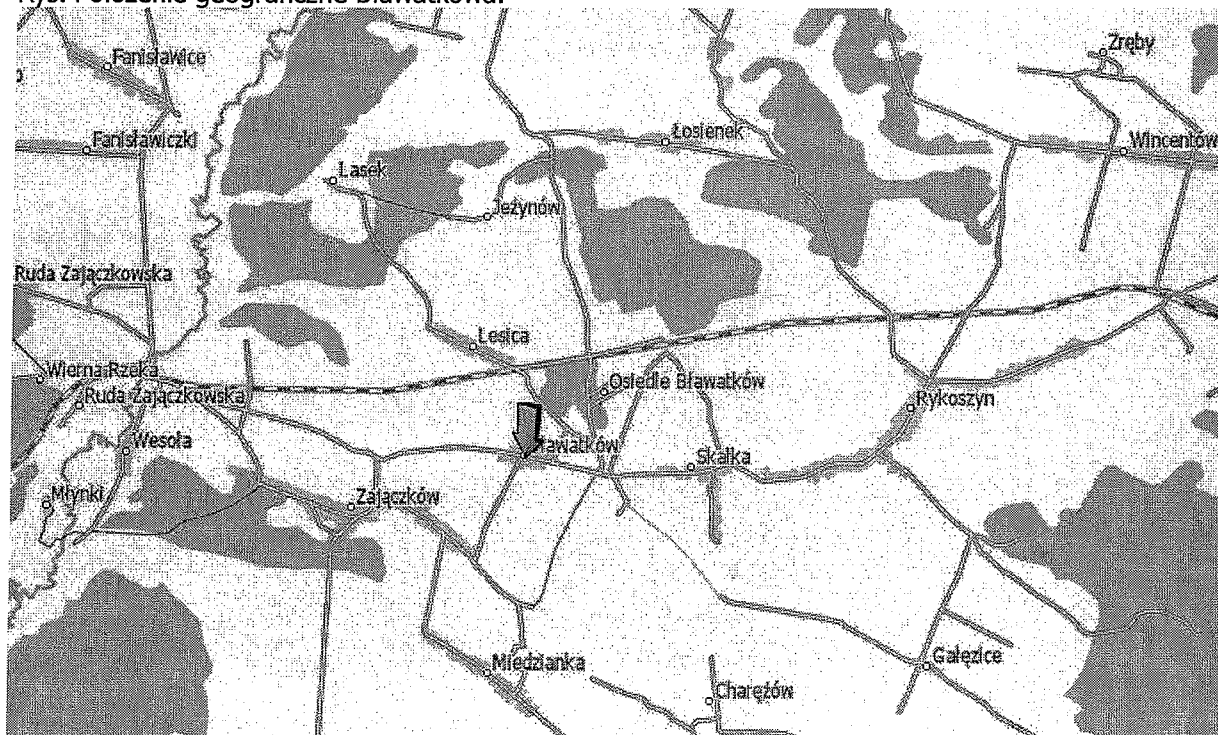
Niniejszy plan jest planem otwartym stwarzającym możliwość aktualizacji w zależności od potrzeb społecznych i uwarunkowań finansowych. Oznacza to, że mogą być dopisywane nowe zadania, a także to, że może zmienić się kolejność ich realizacji w zależności od uruchomienia i dostępu do funduszy UE.

DIAGNOZA STANU ISTNIEJĄCEGO

POŁOŻENIE ADMINISTRACYJNO – GEOGRAFICZNE

Wieś Bławatków położona jest na terenie gminy Piekoszów, w centralnej części województwa świętokrzyskiego. Leży ona na trasie Piekoszów – Rykoszyn – Skalka – Bławatków – Zajątków – Wiarna Rzeka - Łopuszno. Łączna liczba mieszkańców Bławatkowa na dzień 30 kwietnia 2010 r. wynosiła 376, w tym 187 mężczyzn oraz 189 kobiet. Liczba budynków mieszkalnych na dzień dzisiejszy wynosi 110. Liczba gospodarstw rolnych wynosi 59.

Rys. Położenie geograficzne Bławatkowa.



Źródło: Strona internetowa Urzędu Gminy w Piekoszowie

HISTORIA I TERAŹNIEJSZOŚĆ

Gminy to bardzo stare jednostki administracyjne, znane już z XII w. Oczywiście trudno udowodnić, że już wówczas na naszym terenie jakaś gmina istniała. Pewne jest natomiast, iż w okresie zaborów miały one swe siedziby w Piekoszowie i Zajączkowie. Istniały nadal w latach 1918 – 1939, a i po roku 1954 wszystko pozostało bez zmian.

W 1954 roku reforma administracyjna zlikwidowała gminy. Powstały wówczas mniejsze gromady. Na naszym terenie było ich 5: w Jaworzni, Łośniu, Piekoszowie, Rykoszynie i Zajączkowie. Na przełomie lat 1972/3 gromady przestały istnieć. Znowu powołano do życia gminy, lecz obszarowo większe od tych sprzed 1954 r. W tym właśnie czasie powstała gmina Piekoszków istniejąca do dziś. Obejmuje ona swym zasięgiem 21 sołectw, w tym wieś - **Bławatków**.

Ziemie na terenie sołectwa są głównie V i VI klasy. Pozwala to na uprawę podstawowych zbóż i ziemniaków. Część mieszkańców utrzymuje się z pracy w Kielcach, Nowinach, Miedziance.

W 1994 roku założony został w Bławatkowie wodociąg. Brak systemu kanalizacji sanitarnej we wsi – funkcjonują przydomowe szamba bezodpływowe.

Elektryczność dotarła do wsi Bławatków w 1972 r.

Dzięki wysiłkom Wiesławy Jaworskiej wieś otrzymała drogę od Bławatkowa do Lasku.

Jęśli chodzi o transport na terenie Bławatkowa jest kilku przewoźników prywatnych świadczących usługi przewozowe – busem.

W Bławatkowie zarejestrowane są następujące podmioty gospodarcze:

1. Handel obwoźny z art. spoż. i przem. – Bugajski Arkadiusz
2. Przedsiębiorstwo wielobranżowe „Długosz” – transport drogowy towarów, konserwacja i naprawa pojazdów samochodowych z wyłączeniem motocykli,
3. Sprzedaż hurtowa elektrycznych artykułów użytku domowego „MAJKEL” Dudek Damian
4. Pośrednictwo ubezpieczeniowe w zawieraniu umów ubezpieczeniowych – Gadowska Bożena
5. P.H.U „BEL-TRAWEL” Izabela Jaworska
6. P.U.H „TECHBUD” Jaworski Dariusz
7. J.P.J Paweł Kokosza
8. ALDMARK – Aldona Jaworska
9. Sklep z częściami samochodowymi – Iwona Kwiatkowska
10. Handel obwoźny – Bożena Bracik
11. Przedsiębiorstwo budowlane „WI-BUD” – Tomasz Stęplowski
12. Auto handel – „SOKÓŁ” – Małgorzata Sokół
13. P.H.U „POLMAR” S.C Marzena Muszyńska i Barbara Marzec
14. Usługi transportowe samochodem ciężarowym – Nowak Radosław
15. Usługi transportowe samochodem ciężarowym marki Kamaz o ładowności 12 t. – Pięta Szczepan
16. Sklep wielobranżowy – Emilia Piotrowska
17. Przedsiębiorstwo remontowo-budowlane – Ptak Adam
18. Firma hand.usł. – „PRZEMO” – Przemysław Sobczyk
19. FLEZ-ART. – Leszek Świercz
20. Sklep ogólnospożywczy – mała gastronomia – bar piwny – Walas Edyta
21. Przedsiębiorstwo budowlane „OPTIMA” Walczak Jerzy
22. Pośrednictwo ubezpieczeniowe w zawieraniu umów ubezpieczeniowych – Wieczorek Iwona
23. Usługi remontowo-budowlane – „RENOMA” Wijas Marian

24. Dom Weselny - Telerak

DIAGNOZA AKTUALNEJ SYTUACJI WSI Bławatków

Co ją wyróżnia?

- dogodne położenie, wieś położona w zachodnio-północnej części gminy, jest miejscem przecinania się gminnych szlaków komunikacyjnych oraz szlaków o znaczeniu powiatowym, wojewódzkim,
- wielkość wsi, 376 mieszkańców,
- dobre tereny pod budownictwo jednorodzinne
- funkcje usługowe: sklepy, rzemiosło, transport, mechanika pojazdowa, usługi budowlane, fryzjerskie, wodno – kanalizacyjne, i inne...
- walory przyrodnicze i krajobrazowe, czyste środowisko
- na terenie wsi znajdują się zabytkowe obiekty architektoniczne takie jak: kapliczki (figurki)

Jakie pełni funkcje?

- wieś Bławatków jest miejscem zamieszkania około 4 % ogółu mieszkańców gminy Piekoszków,
- w obrębie Bławatkowa znajduje się około 110 gospodarstw domowych,
- funkcjonuje zarejestrowanych 59 gospodarstw rolnych,
- pełni funkcje usługowo – handlowe, rolnicze, budowlane, transportowe

Kim są mieszkańcy?

- wieś Bławatków liczy 376 mieszkańców,
- ludność rdzenna
- właściciele indywidualnych gospodarstw rolnych
- pracownicy zakładów pracy na terenie miejscowości oraz gminy i poza nią,
- emeryci, renciści i bezrobotni,
- kilka osób zajmuje się usługami i handlem (sklepy spożywcze, zakłady usługowe)

Co daje utrzymanie?

- praca we własnym indywidualnym gospodarstwie rolnym, (sołectwo Bławatków to 59 indywidualnych gospodarstw rolnych),
- praca zarobkowa na terenie miejscowości, na terenie gminy i poza terenem gminy,
- świadczenia socjalne typu: renty, emerytury, zasiłki dla bezrobotnych,
- praca na własny rachunek w usługach lub handlu.
- szara strefa

Jak zorganizowani są mieszkańcy?

- Rada Sołeczka

W jaki sposób rozwiązują problemy?

- Zwracanie się do instytucji i organizacji działających we wsi - do radnego, do sołtysa, do gminy.
- organizowanie zebrań wiejskich

Jak wygląda nasz wieś?

- wieś położona jest na trasie Piekoszów – Rykoszyn – Skałka – Bławatków – Zajączków – Wierna Rzeka - Łoupuszno
- zabudowa dość zwarta – wzdłuż drogi , im dalej od centrum, tym zabudowania coraz bardziej rozproszone,
- w części miejscowości występuje chodnik dla pieszych

Jakie obyczaje i tradycje są przez nas pielęgnowane?

- kultywowanie tradycji religijnych ,
- indywidualne formy pielęgnacji różnorodnych tradycji i zwyczajów ludności napływowej
- dożynki parafialne i uroczystości kościelne.

Jak wyglądają mieszkania i obejścia?

- występuje nowa zabudowa z nielicznymi przypadkami starych budynków, głównie gospodarczych.
- zabudowa jednorodzinna, w większości nowe budownictwo wraz z budynkami gospodarczymi.
- występuje zróżnicowanie o dbałość, estetykę oraz ład i porządek na posesjach, można zauważyć stały postęp w tym zakresie. Wygląd sporej grupy mieszkań i obejść zadbane.
- wieś podłączona do wodociągu gminnego.
- brak systemu kanalizacji sanitarnej we wsi – funkcjonują przydomowe szamba bezodpływowe.
- brak gazyfikacji

Jaki jest stan otoczenia i środowiska?

- bliskość lasów oraz niewielki ruch kołowy sprzyja jakości i czystości powietrza.
- brak większych skoncentrowanych źródeł zanieczyszczeń powodujących degradację środowiska.
- wieś podłączona jest do gminnej sieci wodociągowej.
- brak regulacji gospodarki ściekowej, brak oczyszczalni, brak kanalizacji burzowej a ścieki wywożone są do oczyszczalni w Piekoszowie.
- prowadzona jest selektywna zbiórka odpadów,

Jakie są powiązania komunikacyjne?

- wieś jest miejscem przecinania się gminnych szlaków komunikacyjnych i układów transportowych rangi regionalnej i krajowej.
- dobrze rozwinięty kołowy transport publiczny.

Co proponujemy dzieciom i młodzieży?

- Dzieci i młodzież z terenu Bławatkowa uczęszcza do szkoły w pobliskim Zajączkowie. W związku z tym dzieci i młodzież w wieku szkolnym w czasie trwania zajęć lekcyjnych jak i poza nimi posiadają możliwości korzystania z zasobów szkoły oraz kółek zainteresowań. Dzieci mają również możliwość korzystania z zasobów Gminnej Publicznej Biblioteki w Zajączkowie.

ANAIZA ZASOBÓW WSI WINCENTÓW

ŚRODOWISKO PRZYRODNICZE

Walory krajobrazowe

Są o znaczeniu dużym:

- zróżnicowany krajobraz rolniczy, z dużym udziałem roślinności naturalnej, zadrzewień,

Walory przyrodnicze

Są o znaczeniu dużym:

- kompleks leśny.
- ukształtowanie terenu i lasy tworzą udokumentowany specyficzny mikroklimat.

Wody powierzchniowe (cieki, rzeki, stawy)

- w miejscowości brak rzeki,
- występują natomiast ciek wodne.

Gleby

- gleby głównie V i VI klasa

Grunty rolne

Grunty rolne w miejscowości Bławatków stanowią gleby o słabej i bardzo słabej kulturze, na których uprawia się głównie zboża (żyto, pszenica, jęczmień, owies, pszenżyto, kukurydzę), łąki. W kilku gospodarstwach rolnych prowadzona jest hodowla krów mlecznych i trzody chlewnej. Według danych Urzędu Gminy w Piekoszowie liczba gospodarstw rolnych w Bławatkowie na kwiecień 2010r. wynosi 59.

Struktura gospodarstw rolnych:

Powierzchnia gospodarstwa	59
od 0 do 1 ha	8
od 1 do 2 ha	32
od 2 do 5 ha	18
od 5 do 7 ha	1
od 7 do 10 ha	0
od 10 do 15 ha	0
powyżej 15 ha	0

Kopaliny

Brak

ŚRODOWISKO KULTUROWE

Walory architektury wiejskiej, zabytki i osobliwości kulturowe

Są o małym znaczeniu:

- pierwotne rozplanowanie wsi w formie ulicówki

Walory zagospodarowania przestrzennego

Są o znaczeniu dużym:

- prawnie uregulowany stan prawny zagospodarowania przestrzennego wsi,
- zróżnicowany krajobraz rolniczy z dużym udziałem roślinności naturalnej

Zespoły artystyczne

- mieszkańcy sołectwa Bławatków są członkami Zespołu Pieśni i Tańca „ Wierna Rzeka”

DZIEDZICTWO RELIGIJNE I HISTORYCZNE

Miejsca, osoby i przedmioty kultu

- krzyże i kapliczki przydrożne

Święta, odpusty, pielgrzymki

- odpust parafialny 11 CZERWCA

Tradycje, obrzędy gwara

- Bramki weselne jako zwyczaj miejscowy
- śpiewanie pieśni Maryjnych w maju przy kapliczkach wiejskich,
- kultywowanie tradycji religijnych, indywidualne formy pielęgnacji różnorodnych tradycji i zwyczajów ludności miejscowej

Legandy, podania i fakty historyczne

- brak

Ważne postacie historyczne

- brak

Specyficzne nazwy

- brak

OBIEKTY I TERENY

Działki pod zabudowę mieszkaniową

- ok. 6 ha pod zabudowę mieszkaniową

Działki pod domy letniskowe

- brak

Działki pod zakłady usługowe i przemysł, pustostany mieszkaniowe, magazynowe i przemysłowe

- brak

Tradycyjne obiekty gospodarskie wsi (spichlerze, kuźnie, młyny) place i miejsca publicznych spotkań, miejsca spotkań i rekreacji

- brak

GOSPODARKA,

Znane firmy produkcyjne i zakłady usługowe

- sklepy spożywcze,
- firmy transportowe,
- mała gastronomia
- mechanika pojazdowa,
- zakład fryzjerski,
- i inne...

Możliwe do wykorzystania odpady poprodukcyjne

- brak

SPORT

- mieszkańcy Bławatkowa są członkami Zespołu Piłkarskiego „ Sokół Rykoszyn”

ROLNICTWO

Specyficzne produkty (hodowle, uprawy polowe)

- usługi handlowe - sprzedaż hodowla krów mlecznych,
- uprawy podstawowych zbóż,
- uprawy ziemniaków

Znane firmy produkcyjne i zakłady usługowe

- sklepy spożywcze:
- usługi gastronomiczne:
- Usługi transportowe:
- usługi budowlane:
- usługi fryzjerskie:

SĄSIEDZI I PRZYJEZDNI

Korzystne, atrakcyjne sąsiedztwo i duże miasto, arteria komunikacyjna, atrakcja turystyczna

Są o znaczeniu dużym:

- dobre położenie geograficzne w sąsiedztwie aktywnego społecznie i gospodarczo miast: Kielce,
- bliskie położenie z innymi miejscowościami o specyfice turystycznej takich jak Piekoszków, Strawczyn, Łosień, Rykoszyn, Skałka, Zajączków, Lesica, Jeżyków, Łopuszno

ANALIZA SWOT

1. SILNE STRONY - ATUTY ROZWOJU WSI Bławatków

- posiada uzbrojony teren pod budownictwo mieszkaniowe o powierzchni ok. 6 ha,
- dostępność do IT
- dobre wykształcenie mieszkańców
- wieś Bławatków zalicza się do małych wielkościami wsi w gminie Piekoszów
- wysoka atrakcyjność zasobów przyrodniczych, turystycznych, wypoczynkowych oraz zasobów dziedzictwa kulturowego oraz wiejskiego,
- dobre położenie geograficzne w sąsiedztwie aktywnego społecznie i gospodarczo miasta: Kielc,
- bliskie położenie z innymi miejscowościami o specyfice turystycznej takich jak Piekoszów, Strawczyn
- wysoka aktywność władz gminy, posiadających zdolność do współpracy z otoczeniem zewnętrznym oraz zdobywania zewnętrznych środków finansowych na realizację ważnych przedsięwzięć gminnych,
- aktywność społeczności lokalnej oraz jej zdolność do angażowania się w rozwój gminy,
- silne poczucie lokalnej tożsamości,
- mały stopień skażenia środowiska,
-

2. SŁABE STRONY - CZYNNIKI OGRANICZAJĄCE ROZWÓJ WSI

- wciąż za mała integracja społeczności lokalnej,
- mało skuteczna promocja walorów przyrodniczych gminy oraz dziedzictwa kulturowego dla ściągnięcia kapitałów zewnętrznych, wynikająca z ograniczonych możliwości finansowych,
- słabo rozwinięta działalność pozarolnicza oraz działalności dających dodatkowe źródła zarobkowania w gospodarstwach rolnych, np. agroturystyka, usługi turystyczne, produkcja zdrowej żywności, itp.
- stosunkowo niski stan zasobności gospodarstw domowych, ograniczony rozwój działalności pozarolniczej zwłaszcza usługowej i turystycznej,
- niski poziom klas bonitacyjnych gleb, degradacja infrastruktury melioracyjnej pól.
- nie występują zakłady produkcyjne – które dały by możliwość zmniejszenia bezrobocia w danej miejscowości

3. SZANSE I OKAZJE - MOŻLIWOŚCI ROZWOJU WSI, WYNIKAJĄCE Z OTOCZENIA

- Duże tereny pod budownictwo mieszkaniowe aż 6 ha wolnych terenów uzbrojonych i nieuzbrojonych
- sprzyjająca polityka regionalna, w tym adresowana do rozwoju obszarów wiejskich, ze strony rządu i władz wojewódzkich,

- zwiększanie się dostępności do kapitałów i środków pomocowych, w tym pochodzących z Unii Europejskiej,
- popyt w Polsce i Europie na usługi turystyczne, oparte o zasoby przyrodnicze,
- wymiana młodzieży szkolnej połączona z aktywnym wypoczynkiem,
- wzrastający popyt na usługi turystyczno – rekreacyjne,
- przychylność władz lokalnych,
- wzrost zainteresowania wypoczynkiem na wsi

4. ZAGROŻENIA - CZYNNIKI NIESPRZYJAJĄCE, WYNIKAJĄCE Z OTOCZENIA

- brak stabilności w polityce wspierania rozwoju obszarów wiejskich i gospodarki rolnej,
- wejście do Wspólnego Rynku Europejskiego prowadzi do zwiększonej konkurencyjności krajowej,
- niskie nakłady na inwestycje remontowo – modernizacyjne układów transportowych, w tym dróg powiatowych i wojewódzkich, przebiegających przez gminę,
- załamanie się popytu, tendencji rozwoju turystyki i wypoczynku opartego o zasoby przyrodnicze.

ARKUSZ PLANOWANIA

PRIORYTET 1

„ROZWÓJ WSI ORAZ POPRAWA WARUNKÓW ŻYCIA”

Cel 1. Modernizacja zaplecza rekreacyjno – sportowego.

Projekty:

1. Budowa świetlicy wiejskiej wraz z zagospodarowaniem i ogrodzeniem działki oraz położeniem ciągu pieszego – rowerowego, będącego niezbędnym dojściem mieszkańców Bławatkowa do Świetlicy Wiejskiej.

Cel 2. Realizacja prac modernizacyjno – inwestycyjnych mających na celu poprawę stanu technicznego i podniesienia bezpieczeństwa na drogach w obrębie miejscowości.

Projekty:

1. Doprowadzenie do poprawy bezpieczeństwa na skrzyżowaniach.
2. Przebudowa drogi powiatowej,
3. Budowa drogi gminnej
4. Budowa nowych chodników dla pieszych na terenie miejscowości.

Cel 3. Unowocześnienie infrastruktury komunalnej.

Projekty:

1. Poprawienie stanu oświetlenia.
2. Uregulowanie gospodarki wodno – ściekowej.
3. Gazyfikacja wsi.

Cel 4. Doprowadzenie do poprawy estetycznego wyglądu wsi, budynków i zagród wiejskich,

Plan Odnowy Miejscowości BŁAWATKÓW

1.Organizowanie konkursów.

Cel 5. Pomoc rodzinom, dzieciom z rodzin patologicznych, zorganizowanie profesjonalnie prowadzonego ośrodka dla dzieci i młodzieży z rodzin w trudnych warunkach materialnych.

PRIORYTET 2

„POPRAWA KWALIFIKACJI I WYKSZTAŁCENIA SPOŁECZNOŚCI WSI – WALKA Z BEZROBOCIEM”

Cel 1. Stymulowanie działalności dających dodatkowe dochody gospodarstwom rolnym.

Projekty:

1.Kursy przedsiębiorczości, agroturystyka, produkcji zdrowej żywności itp.

Cel 2. Rozwiązania instytucjonalne i wdrażanie systemów umożliwiającym bezrobotnym zdobycie nowego zawodu, podnoszenie kwalifikacji zawodowych itp.

Projekty:

1.Szkolenia w zakresie prowadzenia działalności gospodarczej, tworzenia małej gastronomii itp.

2.Szkolenia w zakresie wykorzystania zdolności i umiejętności mieszkańców (rzemiosła i rękodzieła artystycznego).

Cel 3. Ułatwienie dostępu do wykorzystywania nowoczesnych technologii przekazu informacji.

Projekty:

1.Nowoczesna pracownia komputerowa w świetlicy wiejskiej.

PRIORYTET 3

„ROZWÓJ TURYSTYKI I WYPOCZYNKU OPARTY O ZASOBY PRZYRODNICZE I DZIEDZICTWO KULTUROWE WSI BŁAWATKÓW”

Cel 1. Zagospodarowanie terenów wyznaczonych pod turystykę aktywną – rekreację.

Projekty:

1.Zorganizowanie i oznaczenie ścieżek rowerowych.

2.Budowa tablic informacyjnych z mapką o szlaku turystycznym.

Cel 2. Podjęcie działań dla kompleksowego rozwoju usług pod potrzeby turystyki.

Projekty:

1.Szkolenia w zakresie gospodarstw agroturystycznych.

2.Inwentaryzacja i standaryzacja kwater agroturystycznych.

Cel 3. Skuteczna promocja walorów rekreacyjno – wypoczynkowych wsi.

Projekty:

1.Szeroko rozumiana promocja wsi.

a) turystyka rowerowa dla dorosłych, młodzieży i dzieci,

b) kuligi zimą

c) festyny,

d) wycieczki dla dzieci i młodzieży

HARMONOGRAM WDRAŻANIA PLANU NA LATA 2010 – 2017

Wiodącym priorytetem, w ramach którego znalazły się najbardziej pożądane przez nas cele i projekty jest:

ZADANIE NR 1

PRIORYTET 1: „ROZWÓJ WSI ORAZ POPRAWA WARUNKÓW ŻYCIA”.

Ważnym celem dla naszej społeczności jest zapewnienie dzieciom i młodzieży, jak również i ich rodzicom, warunków do wspólnego i efektywnego spędzania czasu. Co my zaoferujemy dzisiaj naszym dzieciom, to w przyszłości odbije się na ich rozwoju zarówno fizycznym jak i emocjonalnym. Dlatego głównym celem będzie tu:

Cel 1. „MODERNIZACJA ZAPLECZA REKREACYJNO – SPORTOWEGO”

W ramach którego pierwszym projektem wykonywanym przez naszą wieś będzie:

1. Budowa świetlicy wiejskiej wraz z zagospodarowaniem i ogrodzeniem działki oraz położeniem ciągu pieszego – rowerowego, będącego niezbędnym dojściem mieszkańców Bławatkowa do Świetlicy Wiejskiej.

Miejsce, w którym powstanie świetlica wiejska jest jednym z miejsc miejscowości o szczególnym znaczeniu dla mieszkańców miejscowości Bławatków. Jeszcze bardziej przyczyni się do ich integracji i pobudzi do wspólnego działania na rzecz poprawy jakości życia i rozwoju społecznego i kulturalnego sołectwa.

Następne projekty będą działaniem przebiegającym w dłuższej perspektywie. Wymagają ścisłego współdziałania z władzami zarówno gminy jak i poza gminnymi, i będą przebiegały w dłuższej perspektywie czasu, jako kompleksowe prace w obrębie naszej całej gminy.

Cel 2. - „Realizacja prac modernizacyjno – inwestycyjnych mających na celu poprawę stanu technicznego i podniesienia bezpieczeństwa na drogach w obrębie miejscowości”.

Projekty:

1. Doprowadzenie do poprawy bezpieczeństwa na skrzyżowaniach.
2. Przebudowa drogi powiatowej,
3. Budowa drogi gminnej
4. Budowa nowych chodników dla pieszych na terenie miejscowości.

Cel 3. - „Unowocześnienie infrastruktury komunalnej”.

Projekty:

1. Poprawienie stanu oświetlenia.
2. Uregulowanie gospodarki wodno – ściekowej.
3. Gazyfikacja wsi.

Kolejnymi działaniami, które mogą znacznie wpłynąć na zmianę życia w naszej wsi będą wszelkie projekty związane z usługami agroturystycznymi oraz rozwojem małego biznesu.

Jest to wielka szansa na poprawę warunków bytowych zarówno pojedynczych gospodarstw jak i całej społeczności wiejskiej.

Cel 1. - „Stymulowanie działalności dających dodatkowe dochody gospodarstwom rolnym”.

Projekty:

1. Kursy przedsiębiorczości, agroturystyka, produkcji zdrowej żywności, odnawialnych źródeł energii, itp.

Cel 2. „Rozwiązania instytucjonalne i wdrażanie systemów umożliwiającym bezrobotnym zdobycie nowego zawodu, podnoszenie kwalifikacji zawodowych itp.”.

Projekty:

1. Szkolenia w zakresie prowadzenia działalności gospodarczej, tworzenia małej gastronomii itp.
2. Szkolenia w zakresie wykorzystania zdolności i umiejętności mieszkańców (rzemiosła i rękodzieła artystycznego).

MIEJSCOWOŚĆ BŁAWATKÓW:

HARMONOGRAM REALIZACJI PRZEDSIĘWZIĘĆ W LATACH 2010-2017 Z SZACUNKOWĄ WARTOŚCIĄ KOSZTORYSOWĄ

Lp.	Nazwa przedsięwzięcia	Szacunkowa wartość kosztorysowa (w zł)	Planowany termin rozpoczęcia	Planowany termin zakończenia	Sposób finansowania
1.	Budowa świetlicy wiejskiej wraz z zagospodarowaniem i ogrodzeniem działki oraz ciągiem pieszo-jezdnym	700 000,00	2010	2011	PROW – działanie 3.4 Odnowa i rozwój wsi, BG
2.	Poprawienie stanu oświetlenia	50 000,00	2010	2011	PROW, BG
4.	Budowa chodników	800 000,00	2010	2012	PROW – działanie 3.4 Odnowa i rozwój wsi, BG
5.	Budowa dróg gminnych	3 100 000	2010	2015	BG, BP, NPPDL
6.	Budowa kanalizacji	200 000,00	2013	2015	PROW – działanie 3.3, FS, BG
7.	Przebudowa drogi Powiatowej	3 000 000	2010	2011	BP, BG, NPPDL

BP- Budżet Państwa,

RPO – Regionalny Program Operacyjny,

FS – Fundusz Spójności,

NPPDL – Narodowy Program Przebudowy Dróg Lokalnych

BG – Budżet Gminy,

PROW – Program Rozwoju Obszarów Wiejskich

SW – Samorząd Wojewódzki

Obszary o szczególnym znaczeniu dla zaspokojenia potrzeb mieszkańców, sprzyjających nawiązywaniu kontaktów społecznych, ze względu na ich położenie oraz cechy funkcjonalno – przestrzenne.

Ze względu na to że obszary o szczególnym znaczeniu rozproszone są po całej miejscowości Bławatków i nie ma tam lokalnego centrum w którym skupiało by się życie mieszkańców – całą miejscowość trzeba zaliczyć do obszaru o szczególnym znaczeniu dla zaspokojenia potrzeb mieszkańców sprzyjających nawiązywaniu kontaktów społecznych. Jeśli mielibyśmy jednak wymienić niektóre z tych obszarów to niewątpliwie były by to:

- Ulica Słoneczna
- Ulica Spacerowa

- Ul. Leśna
- Ul. Wiosenna

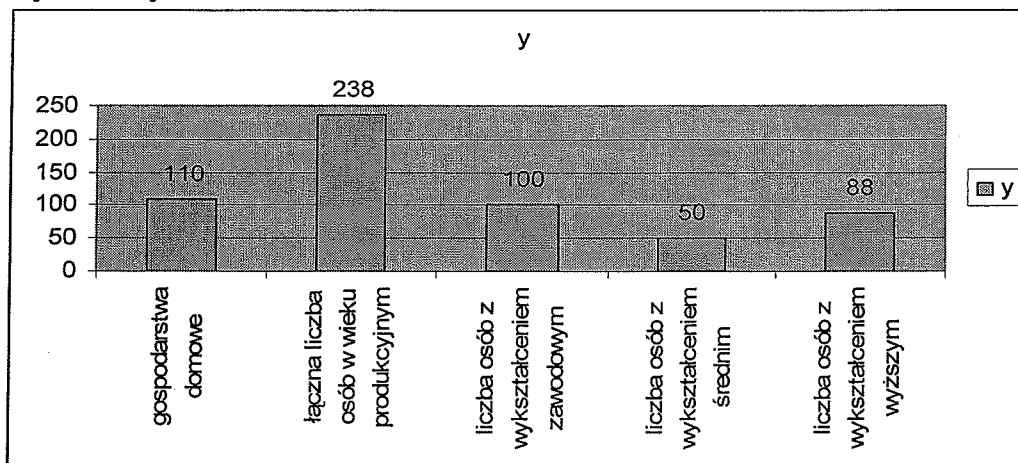
Miejsce, w którym powstanie świetlica wiejska jest jednym z tych miejsc miejscowości o szczególnym znaczeniu dla mieszkańców miejscowości Bławatków. Jeszcze bardziej przyczyni się do ich integracji i pobudzi do wspólnego działania na rzecz poprawy jakości życia i rozwoju społecznego i kulturalnego sołectwa.

DEMOGRAFIA

Potencjał mieszkańców jest na tyle duży aby można było snuć plany i wizje lepszej przyszłości dla rozwoju tej miejscowości. Proporcjonalnie duża liczba osób z wykształceniem wyższym w stosunku do osób z wykształceniem średnim i zawodowym. Taka struktura zawodowa może przyczynić się do powstawania nowych firm, a w konsekwencji do rozwoju gospodarczego tej miejscowości. Mimo tego, że w Wincentowie jest duże bezrobocie to chęć do podjęcia pracy wśród osób bezrobotnych jest znikomy. To, że osoby bezrobotne nie są skłonne do emigracji nawet za dobrą pracą jest bardzo trudnym problemem dla gminy i miejscowości Bławatków. Mieszkańcy nie chcą wyjeżdżać do pracy w innych miejscowościach na terenie Polski mimo, że dochód jaki mogą uzyskać jest kilkakrotnie wyższy niż dochody uzyskiwane z legalnej pracy w gminie Piekoszków.

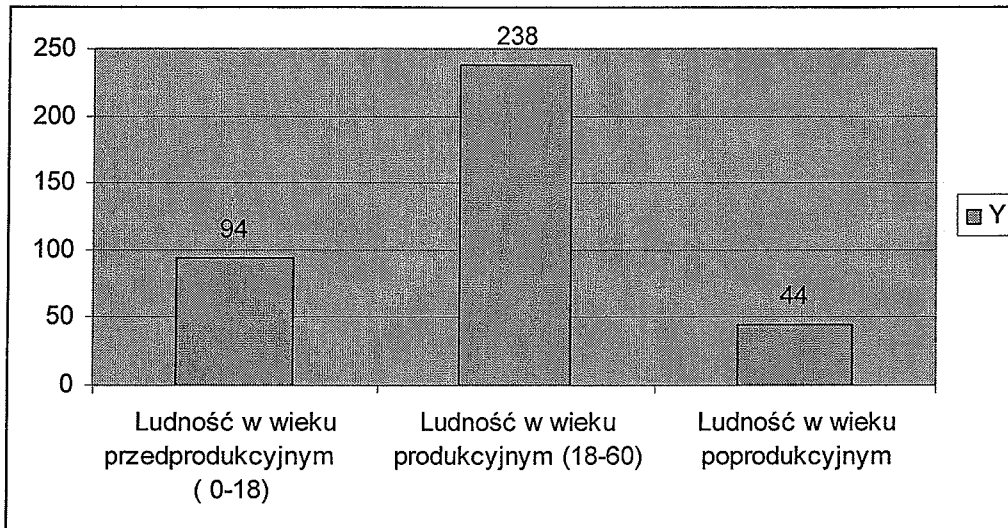
Reasumując powyższe na terenie gminy aby pobudzić ludzi do legalnego zatrudnienia należałoby rozważyć czy system zapomóg i różnego rodzaju dotacji dla osób biednych nie jest nadmiernie rozbudowany i czy nie skutkuje to brakiem zainteresowania podjęciem pracy legalnej.

Wykres. Wykształcenie mieszkańców Bławatkowa



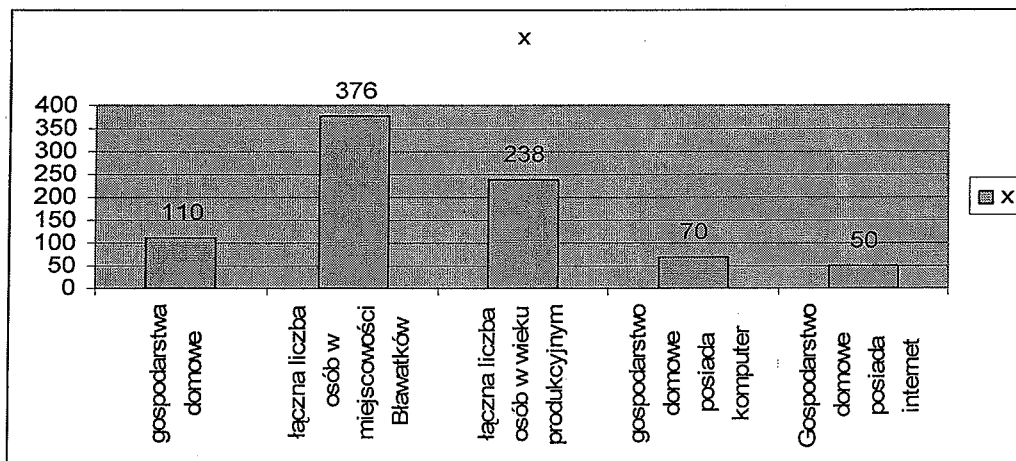
Źródło: opracowanie własne na podstawie danych zebranych przez sołtysa wsi Bławatków Pana Wróblewskiego Sebastiana

Wykres. Podział mieszkańców wsi Bławatków ze względu na aktywność zawodową.



Źródło: dane z Urzędu Gminy w Piekoszowie

Wykres: Struktura mieszkańców a komputery i Internet w Bławatkowie



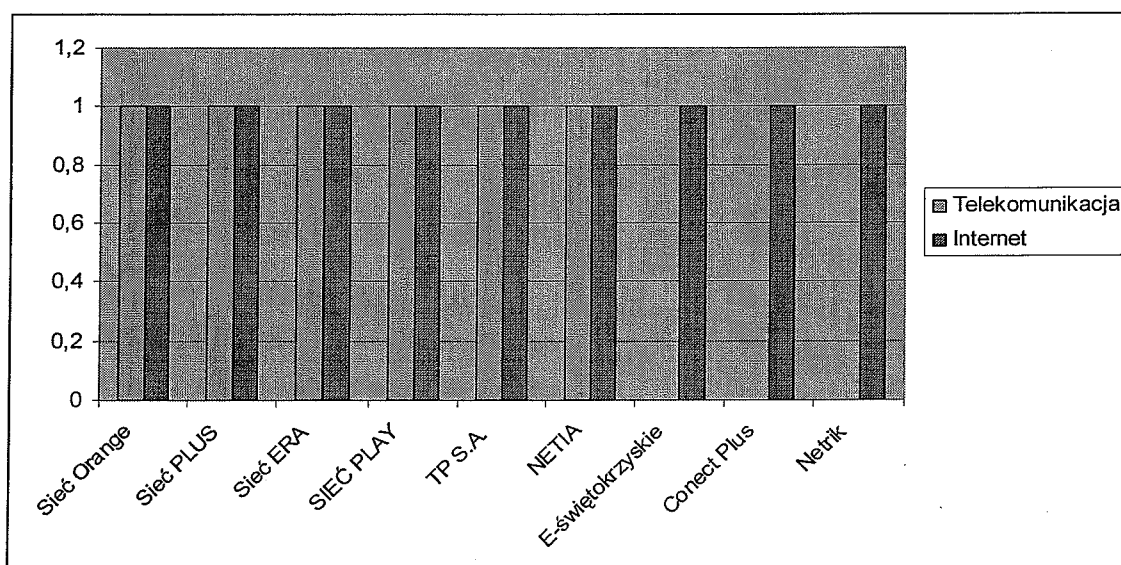
Źródło: opracowanie własne na podstawie danych zebranych przez sołtysa wsi Bławatków Pana Wróblewskiego Sebastiana

Plan Odnowy Miejscowości BŁAWATKÓW

Z 110 gospodarstw domowych w miejscowości Bławatków 70 posiada komputer. Dostęp do internetu ma 50 gospodarstw domowych co stanowi 45,45% łącznej liczby gospodarstw. W Wincentowie są następujący operatorzy sieci telekomunikacyjnej: TP S.A., NETIA, oraz sieci komórkowe takie jak ORANGE, PLUS, ERA, PLAY czy HEYA.

Taka dostępność do infrastruktury telekomunikacyjnej sprzyja rozwojowi e-biznesu. Przygotujemy cykl szkoleń dla Pań, które są na urloпах macierzyńskich oraz dla tych, które są długotrwale bezrobotne. Szkolenie dla tych osób będzie pierwszym etapem do rozwoju przedsiębiorczości na terenie Bławatkowa. Kolejnym etapem będzie powołanie spółdzielni w której właścicielami i zostaną zatrudnione osoby biorące udział w szkoleniu. Ze wstępnych ustaleń wynika, że jest duże zainteresowanie wśród bezrobotnych kobiet.

Wykres: Wykres operatorów telekomunikacyjnych



Źródło: opracowanie własne na podstawie danych zebranych przez sołtysa wsi Bławatków Pana Wróblewskiego Sebastiana.

GOSPODARKA I RYNEK PRACY

Gospodarka w Bławatkowie ogranicza się jedynie do:

1. Usług handlowych
2. Usług gastronomicznych
3. Usług transportowych
4. Usługi związane z mechaniką pojazdową
5. Usługi rzemieślnicze
6. Usług budowlanych
7. usług fryzjerskich
8. i inne...

W Bławatkowie zarejestrowane są następujące podmioty gospodarcze:

1. Handel obwoźny z art. spoż. i przem. – Bugajski Arkadiusz

2. Przedsiębiorstwo wielobranżowe „ Długosz” – transport drogowy towarów, konserwacja i naprawa pojazdów samochodowych z wyłączeniem motocykli,
3. Sprzedaż hurtowa elektrycznych artykułów użytku domowego „ MAJKEL” Dudek Damian
4. Pośrednictwo ubezpieczeniowe w zawieraniu umów ubezpieczeniowych – Gadowska Bożena
5. P.H.U „ BEL-TRAWEL” Izabela Jaworska
6. P.U.H „TECHBUD” Jaworski Dariusz
7. J.P.J Paweł Kokosza
8. ALDMARK – Aldona Jaworska
9. Sklep z częściami samochodowymi – Iwona Kwiatkowska
10. Handel obwoźny – Bożena Bracik
11. Przedsiębiorstwo budowlane „ WI-BUD” – Tomasz Stęplowski
12. Auto handel – „ SOKÓŁ” – Małgorzata Sokół
13. P.H.U „POLMAR” S.C Marzena Muszyńska i Barbara Marzec
14. Usługi transportowe samochodem ciężarowym – Nowak Radosław
15. Usługi transportowe samochodem ciężarowym marki Kamaz o ładowności 12 t. – Pięta Szczepan
16. Sklep wielobranżowy – Emilia Piotrowska
17. Przedsiębiorstwo remontowo-budowlane – Ptak Adam
18. Firma hand.usł. – „PRZEMO” – Przemysław Sobczyk
19. FLEZ-ART. – Leszek Świercz
20. Sklep ogólnospożywczy – mała gastronomia – bar piwny – Walas Edyta
21. Przedsiębiorstwo budowlane „ OPTIMA” Walczak Jerzy
22. Pośrednictwo ubezpieczeniowe w zawieraniu umów ubezpieczeniowych – Wieczorek Iwona
25. Usługi remontowo-budowlane – „ RENOMA” Wijas Marian

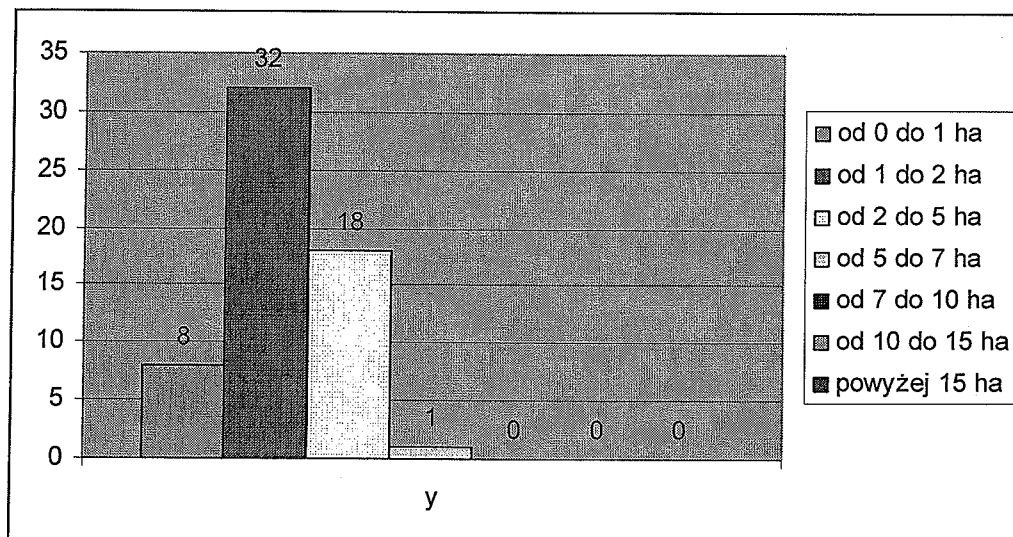
Bławatków to miejscowość o dużym potencjale gospodarczym. Brakuje lokalnych liderów, którzy zdecydują się na rozpoczęcie działalności gospodarczej. Działalności, która pozwoliła by znaleźć zatrudnienie dla większej liczby osób. Przeważają małe firmy usługowe zatrudniające od 1 do 4 pracowników.

ROLNICTWO

Rolnictwo nie ma szans rozwoju na taką skalę, aby stało się dźwignią rozwoju dla wsi Bławatków. Bardzo rozdrobnione gospodarstwa rolne nie dają możliwości rozwoju produkcji. Nadal tradycyjnie uprawia się pole - kilka upraw po małym kawałku. Powierzchnia gospodarstw w przedziale od dwóch do piętnastu hektarów i powyżej przedstawia się następująco:

Powierzchnia gospodarstwa	59
od 0 do 1 ha	8
od 1 do 2 ha	32
od 2 do 5 ha	18
od 5 do 7 ha	1
od 7 do 10 ha	0
od 10 do 15 ha	0
powyżej 15 ha	0

Powierzchnia gospodarstw rolnych w miejscowości Bławatków na maj 2010 r.



Źródło: Opracowanie własne na podstawie danych z UG

Plan Odnowy Miejscowości BŁAWATKÓW

Kluczowy problem	Odpowiedź	Propozycja projektu	Czy nas stać na realizację? (tak/nie)		Punkta-cja	Hie-rarchia
			Organiza-cyjnie	Finanso-wo		
Co nas najbardziej zintegruje?	Organizacja festynu	- występy - nagrodzenie najlepszych	tak	nie		3
Na czym nam najbardziej zależy?	Miejsca spotkań mieszkańcó w wsi (dzieci i młodzież)	Budowa świetlicy wiejskiej	tak	nie		5
Co nam najbardziej przeszkadza?	Brak integracji społeczeństwa	Skrzynki obok tablic informacyjnych na wnioski, zażalenia, zapytania do instytucji	tak	tak		1
Co najbardziej zmieni nasze życie?	Wspólna praca, częste spotkania władz z mieszkańca mi	Pomoc przy budowie świetlicy wiejskiej	tak	nie		4
Co nam przyjdzie najłatwiej?	Współpraca z ZPO Piekoszów, z kościołem, z OSP w Piekoszowie oraz z Urzędem Gminy	Organizacja zawodów sportowych, pokazy	tak	tak		2

ANKIETA 1

dotycząca zasobów gospodarczych sołectwa **Bławatków** w gminie Piekoszków

Rodzaj zasobu	Krótką charakterystyka (ilość, opis)
Obiekty i tereny:	
- pustostany mieszkaniowe, magazynowe itp.	brak
- tradycyjne obiekty gospodarskie (młyny, kuźnie, zagrody wiejskie itp.)	brak
- place i miejsca publicznych spotkań	brak
- miejsca sportu i wypoczynku	brak
- szlaki turystyczne, ścieżki dydaktyczne, itp.	Szlak rowerowy
Gospodarka i rolnictwo:	
- gospodarstwa rolne(ilość, uprawy, hodowane zwierzęta)	•Uprawy podstawowych zbóż, uprawy ziemniaków, usługi handlowe – sprzedaż, hodowla krów mlecznych,
- zakłady produkcyjne, usługowe	1. Handel obwoźny z art. spoż. i przem. – Bugajski Arkadiusz 2. Przedsiębiorstwo wielobranżowe „Długosz” – transport drogowy towarów, konserwacja i naprawa pojazdów samochodowych z wyłączeniem motocykli, 3. Sprzedaż hurtowa elektrycznych artykułów użytku domowego „MAJKEL” Dudek Damian 4. Pośrednictwo ubezpieczeniowe w zawieraniu umów ubezpieczeniowych – Gadowska Bożena 5. P.H.U „BEL-TRAWEL” Izabela Jaworska 6. P.U.H „TECHBUD” Jaworski Dariusz 7. J.P.J Paweł Kokosza 8. ALDMARK – Aldona Jąworska 9. Sklep z częściami samochodowymi – Iwona Kwiatkowska 10. Handel obwoźny – Bożena Bracik 11. Przedsiębiorstwo budowlane „WI-BUD” – Tomasz Stęplowski 12. Auto handel – „SOKÓŁ” – Małgorzata Sokół
- sklepy	

Plan Odnowy Miejscowości BŁAWATKÓW

	<p>13. P.H.U „POLMAR” S.C Marzena Muszyńska i Barbara Marzec 14. Usługi transportowe samochodem ciężarowym – Nowak Radosław 15. Usługi transportowe samochodem ciężarowym marki Kamaz o ładowności 12 t. – Pięta Szczepan 16. Sklep wielobranżowy – Emilia Piotrowska 17. Przedsiębiorstwo remontowo-budowlane – Ptak Adam 18. Firma hand.usł. – „PRZEMO” – Przemysław Sobczyk 19. FLEZ-ART. – Leszek Świercz 20. Sklep ogólnospożywczy – mała gastronomia – bar piwny – Walas Edyta 21. Przedsiębiorstwo budowlane „OPTIMA” Walczak Jerzy 22. Pośrednictwo ubezpieczeniowe w zawieraniu umów ubezpieczeniowych – Wieczorek Iwona 26. Usługi remontowo-budowlane – „RENOMA” Wijas Marian</p>
- gospodarstwa agroturystyczne (atrakcje turystyczne oraz ilość miejsc noclegowych)	3
- ilość miejsc pracy	90
- punkty gastronomiczne	Sklep ogólnospożywczy – mała gastronomia – bar piwny – Walas Edyta Telerak Andrzej – Dom Weselny „STAŚ”
- możliwe do wykorzystania odpady produkcyjne	brak
- zasoby odnawialnych energii	brak
Środowisko przyrodnicze:	
- charakterystyka krajobrazu	•różnicowany krajobraz rolniczy, z dużym udziałem roślinności naturalnej, zadrzewień
- specyficzna roślinność	•kompleks leśny, •ukształtowanie terenu i lasy tworzą udokumentowany specyficzny mikroklimat
- cenne obiekty lub obszary (np. pomniki przyrody, rezerваты, parki, torfowiska, itp..)	Pomniki przyrody, Torfowiska, góra Ołowianka
- świat zwierząt	Zwierzęta przydomowe, zwierzęta leśne – bobry, sarny, jeże, żaące
- wody powierzchniowe (rzeki, stawy, ciekł)	Brak
- wody podziemne (źródła, wody głębinowe)	brak
- dostępność komunikacyjna (drogi, kolej)	Przewoźnicy prywatni – transport busem; stacja kolejowa w odległości 300m od Bławatkowa

Plan odnowy miejscowości ma na celu poprawę warunków życia mieszkańców miejscowości Bławatków. Po głębokiej analizie można z całym przekonaniem uznać, że Bławatków i jego mieszkańcy mają olbrzymią szansę na rozwój zarówno infrastrukturalny i gospodarczy. Spora liczba mieszkańców, którzy mają wyższe i średnie wykształcenie daje dobre fundamenty pod rozwój gospodarczy miejscowości. Dobra infrastruktura IT i drogowa daje możliwość rozwoju gospodarczego. Również tereny pod inwestycje dają możliwość ściągnięcia do wsi poważnych inwestorów, którzy mogą pobudzić gospodarczo nie tylko miejscowości jak i gminy. Nowi inwestorzy będą generować nowe miejsca pracy a w ten sposób likwidować problem bezrobocia.

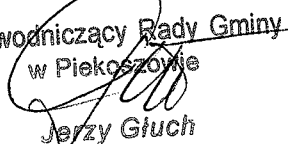
Zarządzanie

Jednostką odpowiedzialną za realizację całego Planu Odnowy Miejscowości jest powołana grupa liderów odnowy miejscowości, w skład której weszli członkowie Rady Sołectkiej z sołtysem, przedstawiciele Urzędu Gminy w Piekoszowie oraz mieszkańcy wsi Bławatków.

Zgodność Planu Odnowy Miejscowości z dokumentami wyższego rzędu

Zapisy zawarte w Planie Odnowy Miejscowości Bławatków spełniają warunek zgodności z zapisami zawartymi w dokumentach dotyczących rozwoju gminy Piekoszów: „Strategia Rozwoju Gminy Piekoszów” , „Planem Rozwoju Lokalnego Gminy Piekoszów” oraz zapisami Narodowego Planu Rozwoju na lata 2007 - 2013. Ponadto Plan Odnowy jest zgodny z celami Programu Rozwoju Obszarów Wiejskich na lata 2007 - 2013, działanie – „Odnowa i rozwój wsi”, a także działaniem „Podstawowe usługi dla gospodarki i ludności wiejskiej”.

Cele i zadania określone w Planie Odnowy Miejscowości są wewnętrznie zgodne, a ich osiąganie i realizacja nie powoduje negatywnych skutków dla osiągania celów i realizacji zadań strategii wyższego rzędu. Niektóre z zapisanych celów i zadań mogą być realizowane przy wykorzystaniu wsparcia jednostek administracyjnych gminy i wyższego szczebla. Te ostatnie bowiem posiadają w swoich dokumentach zapisy, których realizacja wywoła pozytywne efekty dla rozwoju miejscowości Bławatków. Takie zapisy Planu pozwoliły na osiągnięcie integracji polityki kształtowania rozwoju gospodarczego na szczeblu, gminnym, powiatowym i wojewódzkim.

Przewodniczący Rady Gminy
w Piekoszowie

Jerzy Gluch