

UCHWAŁA NR LXVII/356/2010
RADY GMINY W PIEKOSZOWIE
z dnia 22 października 2010 r.

w sprawie zatwierdzenia Planu Odnowy Miejscowości Jaworznia

Na podstawie art. 7 ust. 1 pkt. 9,10 oraz art. 18 ust. 2 pkt. 6 Ustawy z dnia 8 marca 1990 roku o samorządzie gminnym tekst jednolity (Dz. U. z 2001 roku Nr 142, poz. 1591 z późniejszymi zmianami), art. 5 ust. 1 pkt. 20 ustawy z dnia 7 marca 2007 r., o wspieraniu rozwoju obszarów wiejskich z udziałem środków europejskich Funduszu Rolnego na rzecz Rozwoju Obszarów Wiejskich (Dz. U. Nr 64, poz. 427) – Rada Gminy Piekoszów uchwała, co następuje:

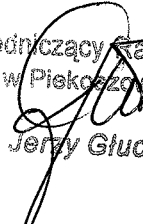
§ 1. Postanawia się zatwierdzić Plan Odnowy Miejscowości Jaworznia przyjęty przez mieszkańców wsi Jaworznia oraz Radę Sołecką na zebraniu wiejskim w dniu 03.10.2010 r.

§ 2. Plan Odnowy Miejscowości Jaworznia stanowi załącznik do niniejszej uchwały.

§ 3. Traci moc Uchwała Nr XLVII/272/2009 Rady Gminy Piekoszów z dnia 15 października 2009 roku w sprawie zatwierdzenia Planu Odnowy Miejscowości Jaworznia.

§ 4. Wykonanie uchwały powierza się Wójtowi Gminy Piekoszów.

§ 5. Uchwała wchodzi w życie z dniem podjęcia.

Przewodniczący Rady Gminy
w Piekoszowie

Jerzy Gluch

Załącznik do uchwały Nr
LXVII/356/2010
Rady Gminy w Piekoszowie
z dnia 22 października 2010 r.
Zalacznik1.doc

Plan Odnowy Miejscowości Jaworznia

Przewodniczący Rady Gminy
w Piekoszowie
Jerzy Głuch

PLAN ODNOWY MIEJSCOWOŚCI JAWORZNIA

**Załącznik nr 1 do Uchwały
Nr LXVII/356/2010
Rady Gminy
w Piekoszowie
z dnia 22 października 2010 r.
2010 r.**

***Plan odnowy miejscowości*
Załącznik1.doc**

SPIS TREŚCI

Wstęp.....	2
1. Charakterystyka miejscowości Jaworznia.....	4
1.1. Położenie wsi.....	4
1.2. Ludność.....	4
1.3. Rys historyczny.....	5
2. Inwentaryzacja zasobów służących odnowie wsi.....	7
2.1. Zasoby naturalne – przyroda.....	7
2.2. Szlaki turystyczne.....	10
2.3. Infrastruktura społeczna.....	11
2.4. Infrastruktura techniczna.....	13
3. Analiza SWOT.....	15
4. Opis planowanych działań.....	17
5. Obszary o szczególnym znaczeniu.....	23

WSTĘP

Wstąpienie Polski do Unii Europejskiej w 2004 roku otworzyło przed naszym krajem szerokie perspektywy rozwoju dzięki możliwości otrzymania finansowego wsparcia na realizację działań w różnych dziedzinach życia gospodarczego i społecznego. Szansę na dofinansowanie mają zarówno projekty obejmujące swym zasięgiem duże obszary i wielu beneficjentów, jak i również te, kierowane do lokalnych, często małych społeczności. Właśnie dla tych ostatnich to niejednokrotnie szansa na odmianę dotychczasowego otoczenia i sposobu życia. Wspólne planowanie przez mieszkańców małych miejscowości wizji rozwoju miejsca, w którym żyją na co dzień oraz świadomość, że można otrzymać wymierne wsparcie finansowe i merytoryczne na realizację konkretnych działań, prowadzi do budowania trwałych więzi międzysąsiedzkich, podjęcia bezinteresownych działań na rzecz lokalnej wspólnoty, a jednostkowo – wzrost wiary we własne możliwości, chęć rozwoju osobistego oraz motywację do poszukiwania dla siebie nowych szans na poprawę życia materialnego i duchowego.

Pierwszym krokiem na drodze do lepszej przyszłości dla społeczności, jaką stanowią mieszkańcy wsi, jest opracowanie Planu Odnowy Miejscowości. Opracowując plan dla wsi Jaworznia chciano przede wszystkim zintegrować jej mieszkańców i pobudzić do wspólnego działania. Plan jest dokumentem strategicznym, stworzonym przy aktywnym udziale mieszkańców.

Wypracowanie takiego planu jest możliwe tylko w wyniku aktywnego współdziałania mieszkańców, którzy najpełniej potrafią określić potrzeby swojej społeczności. Stąd niniejszy plan jest efektem otwartej dyskusji mieszkańców, prowadzonej w formie spotkań, zebrań i warsztatów, w trakcie, których mieszkańcy sołectwa decydowali o przyszłości i kierunkach rozwoju swej wsi Jaworznia. Tym samym prace nad „Planem odnowy miejscowości” mają także niewątpliwą funkcję integrującą i aktywizującą lokalną społeczność. W szczególności miały one bowiem wykazać, iż to właśnie od woli, aktywności i kreatywności samych mieszkańców zależy bezpośrednio rozwój ich wsi, a co za tym idzie – poprawa jakości życia. Prace nad „Planem odnowy miejscowości Jaworzni” poprzedzono inwentaryzacją zasobów sołectw uznając, iż stanowią one podwaliny do zrealizowania określonej w planie przy-

szościowej, docelowej wizji sołectwa. Dokonano również diagnozy barier, zagrożeń, oraz oceny silnych i słabych stron sołectwa. Na podstawie tych ustaleń określono działania o charakterze priorytetowym dla sołectw, które są potrzebne a także, – co równie istotne – realne do zrealizowania.

Wypracowując docelową wizję sołectwa, stworzono zrównoważoną koncepcję nowoczesnego, przyszłościowego sołectwa, będącego odzwierciedleniem potrzeb i oczekiwań mieszkańców. Uznano, iż racjonalne gospodarowanie zasobami środowiska naturalnego oraz dziedzictwa kulturowego, a także właściwe zagospodarowanie przestrzeni publicznej gwarantuje możliwość optymalnej realizacji wszystkich funkcji.

Podsumowując należy zaznaczyć, że zasada obowiązkowych konsultacji społecznych będzie utrzymana na każdym etapie realizacji „Planu Odnowy Miejscowości Jaworznia”. Władze gminy są otwarte na wszelkie uwagi i postulaty mieszkańców, które będą następnie omawiane na Sesjach Rady Gminy, monitorujących stan wdrażania przedmiotowego planu. Celem nadrzędnym, który w tym dokumencie połączył wszystkich zainteresowanych tj. mieszkańców wsi Jaworznia, władze gminy, radnych, lokalnych przedsiębiorców, liderów społecznych itd. jest harmonijny i dynamiczny rozwój Jaworzni na bazie posiadanego, unikalnego potencjału.

1 CHARAKTERYSTYKA MIEJSCOWOŚCI JAWORZNIA.

1.1 POŁOŻENIE WSI

Sołectwo leży w odległości dziesięciu kilometrów od centrum Kielc i dojechać tu można miejskim autobusem obsługującym linię nr 28 i 26. Wieś graniczy z Piekoszowem, Łaziskami oraz Janowem. Od strony południowej sąsiaduje z gminą Chęciny, zaś od strony wschodniej z gminą Kielce.

W obowiązującym od 01.01.1999 roku nowym podziale administracyjnym kraju Jaworznia należy do:

Gminy.....Piekoszów
Powiatu.....Kieleckiego
Województwa.....Świętokrzyskiego

Poniżej podane są odległości do centrum ważniejszych w okolicy miejscowości:

Piekoszów.....2,5 km
Kielce.....12 km
Chęciny.....11,5 km
Oblęgorek.....14 km
Jędrzejów.....33 km
Włoszczowa.....47,5 km
Łopuszno.....23 km

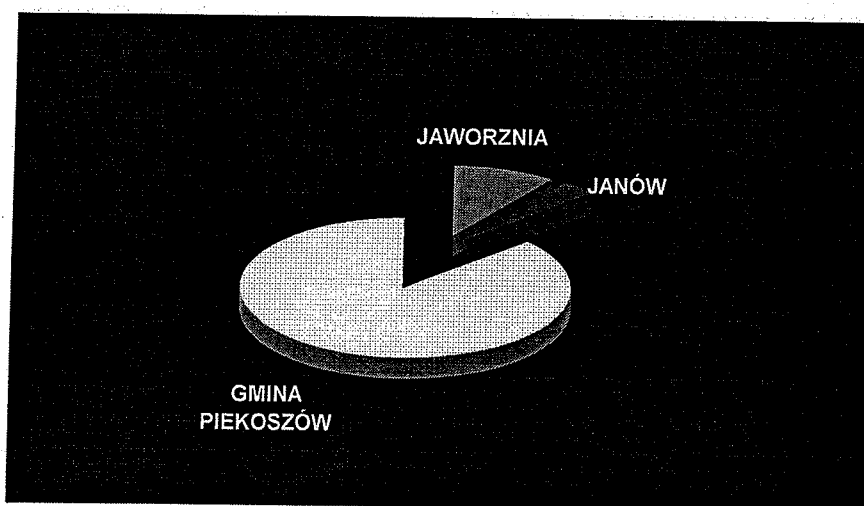
1.2 LUDNOŚĆ

W Jaworzni mieszkają 3533 osoby (stan na 31 grudnia 2008 r.).

Przebieg ludności w miejscowości przedstawia poniższa tabela.

L.P.	JAWORZNIA		
	KOBIETY	MĘŻCZYŹNI	RAZEM
LICZBA URODZEŃ	10	11	21
LICZBA ZGONÓW	9	10	19
LICZBA LUDNOŚCI	902	844	1746

DO 18 R.Ż	181	190	371
PO 18 R.Ż	721	655	1376
RAZEM	1823	1710	<u>3533</u>



1.3 RYS HISTORYCZNY

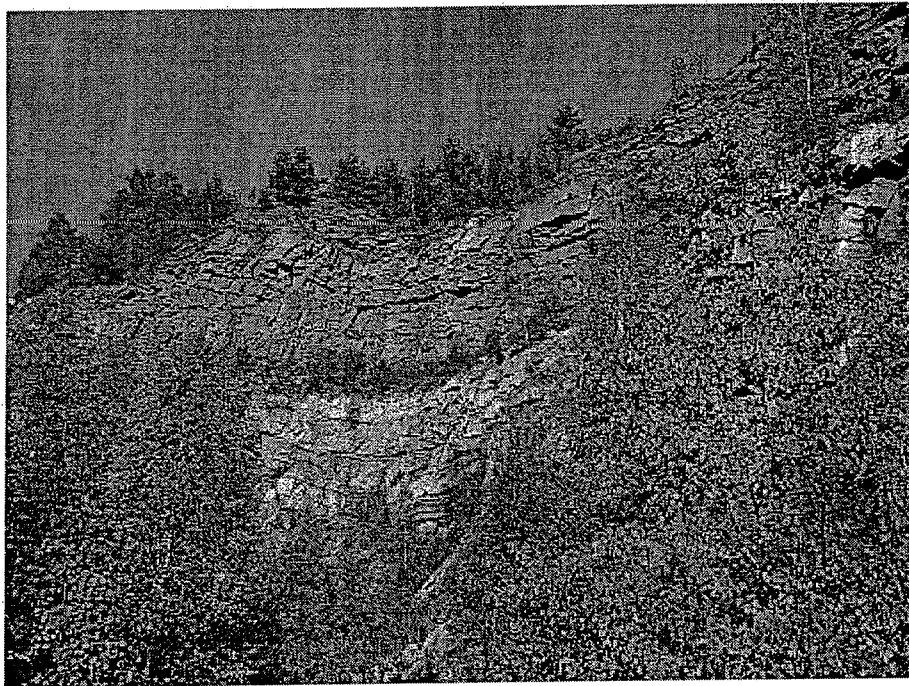
Nazwa miejscowości pochodzi prawdopodobnie z XIX wieku i jest odzwierciedleniem jej szaty roślinnej. W dokumencie z 1581 roku widnieje nazwa "Jaworzno". O najdawniejszych dziejach Jaworzni wiadomo stosunkowo niewiele. Była to wieś satelitarna w stosunku do historycznego Piekoszowa i stanowiła własność rodu Tarłów. Z dawien dawna Jaworznia miała charakter osiedla górniczego, gdzie wydobywano wapień oraz ołów.

W ubiegłym stuleciu czynna była też w Jaworzni fabryka śrutu. Z kamieniołomu na wzniesieniu Cygówka wydobywano kamień do budowy utwardzanych dróg. Z biegiem czasu wieś rozrastała się, a poszczególne jej przysiółki przybierały różne nazwy: Jaworznia Fabryczna, Gniewce, Zagórze, Janów, Jachówka, Kostówki, Dwór i Łaziska.

Funkcjonujące w Jaworzni kopalnie w 1820 roku przeszły na skarb państwa. Zaprowadzono tu górnictwo rządowe, a naczelnikiem wyznaczono niejakiego Jana Ullmanna. Z pochodzenia był on Saksończykiem, zajmował się

działalnością przemysłową. Gdy w 1816 roku powołano Główną Dyрекcję Górniczą w Kielcach, Ullmann objął jej kierownictwo. Był także wykładowcą w Kieleckiej Szkole Akademiczno - Górniczej. Po likwidacji w 1826 roku Dyrekcji Głównej Górniczej Johann Ullmann w wyniku nieporozumień z ministrem Druckim - Lubeckim zrezygnował z zajmowanego stanowiska. U schyłku swego życia wyraził życzenie, aby po śmierci pochować go na górze Moczydło. Jeszcze za życia wybudował tam sobie murowaną kaplicę z katakumbą. Wolę Ullmanna uszanowano, jednak w późniejszym okresie kaplicę zrabowano, dokonując przy okazji profanacji zwłok, a w 1920 roku zburzono.

W 1905 roku inżynier Fert u podnóża góry Moczydło w Jaworzni wydzierżawił działkę, wydrążył szyb o nazwie "Jadwiga" i zaczął wydobywać minerał barytu. Urobek dostarczano do stacji kolejowej w Kielcach. Jednak już w 1910 roku wybudowano tor kolejowy do Częstochowy na pomocnym zboczu Moczydła, zwany "Żeberkiem". Kiedy wybuchła I wojna światowa, tereny te znalazły się pod okupacją austriacką. Wydobywano wówczas na Moczydle ołów, który był potrzebny do celów militarnych. W okresie międzywojennym inżynier kielecki Rafał Plesner rozpoczął kopać baryt opodal na wzniesieniu Skwarnia Góra, ale przeszkodziła mu w tym woda. Na wspomnianej Cygówce rozpoczęto eksploatację kamienia drogowego. Lata Polski Niepodległej to także rozwój kamieniołomu na Górze Kopaczowej w Jaworzni. Jednak jego historia sięga czasów XIX stulecia, kiedy to w roku 1885 dwaj żydowscy przemysłowcy - Jankiel Horowicz i Gotlib Morszka - uruchomili tam, ze względu na występowanie wapieni dewońskich, eksploatację kamienia i wypalanie z niego na miejscu wapna. W latach 1905 - 1916 właścicielem kamieniołomu była spółka akcyjna, która rozbudowała i unowocześniła zakład, budując trzy piece szybowe oraz bocznice kolejową. Kolejnym właścicielem zakładu był Władysław Nasalski. Jednak wszystkie te poczynania przerwał wybuch II wojny światowej. W okresie okupacji zakład przejęli Niemcy, a po 1945 roku zakład upaństwowiono, zmodernizowano, zaczęto budować budynki mieszkalne dla pracowników. Wzrosła także liczba ludności Jaworzni. Jeszcze do niedawna pracowała przemiałownia kamieni, która podlegała Zakładom Przemysłu Wapienniczego w Miedziance. Obecnie działalność produkcyjną przejęło przedsiębiorstwo "Dewon".



2 INWENTARYZACJA ZASOBÓW SŁUŻĄCYCH ODNOWIE WSI

2.1 Zasoby naturalne - przyroda

CHEŃCIŃSKO - KIELECKI PARK KRAJOBRAZOWY

Położony jest w południowo – zachodniej części krainy Gór Świętokrzyskich, pomiędzy rzekami: Łośną i Bobrzą. Obejmuje obszary charakteryzujące się pięknem rozległych dolin otoczonych odkrytymi grzbietami górskimi. Park został utworzony na obszarze, który w przeszłości podlegał intensywnej eksploatacji surowców skalnych i to w dużym stopniu przyczyniło się do odsłonięcia wyjątkowych walorów przyrody nieożywionej - występują tu skały prawie wszystkich okresów geologicznych, od kambru (paleozoik) po holocen (kenozoik). Park nazywany jest w związku z tym "rajem" dla geologów. Olbrzymie walory w zakresie przyrody nieożywionej zadecydowały o ustanowieniu tu aż 8 geologicznych rezerwatów przyrody: "Góra Zalejowa", "Góra Rzepka", "Góra Miedzianka", "Jaskinia Raj", Chelesiowa Jama", "Moczydło", "Biesak - Białogon", Góra Żakowa".

Obok wartości geologicznych na obszarze Parku występuje duże bogactwo i zróżnicowanie szaty roślinnej, potwierdzone obecnością ponad 1000 gatunków roślin. Wśród siedlisk leśnych ochronie podlegają płaty "światlistej

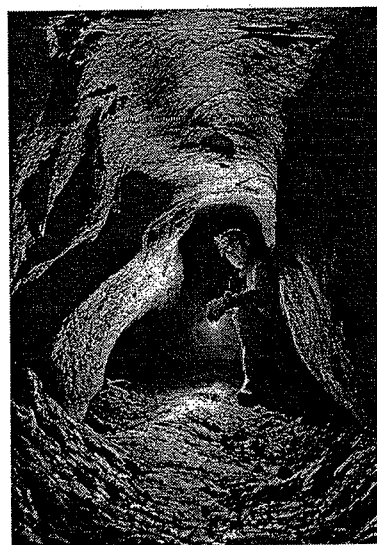
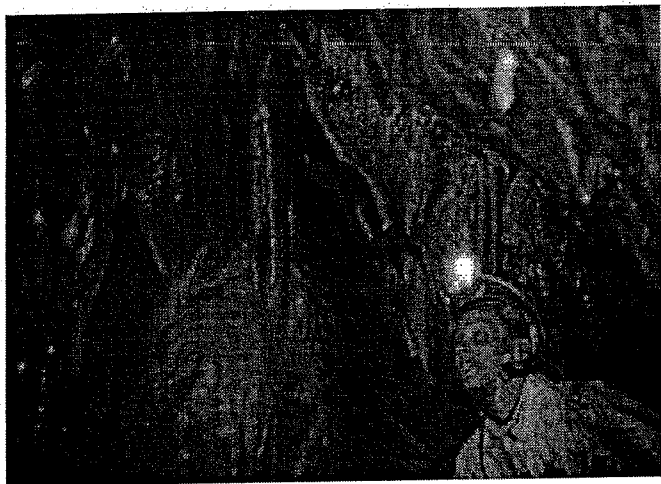
dąbrowy" w jedynym leśnym rezerwacie przyrody "Milechowy". Dziesiąty ustanowiony na terenie Parku rezerwat "Karczówka" łączy w sobie wartości krajobrazowe, przyrodnicze i geologiczne. Wszystkie rezerваты podlegają ochronie częściowej.

Na terenie omawianego parku znajduje się:

- ✓ 10 rezerwatów przyrody,
- ✓ 12 pomników przyrody.

Rezerwat "Chelosiowa Jama" - położony jest w masywie Góry Kopaczowej, gdzie do 1972 roku czynny był kamieniołom wapieni dewońskich. Rezerwat przyrody nieożywionej Chelosiowa Jama zlokalizowany na północ od drogi przebiegającej przez wieś. Obejmuje rozległe odkrywkowe wyrobiska pokopalniane. Obok wyrobisk zlokalizowane są pozostałości budynków zakładowych z zabytkowym piecem do wypalania wapna. Jaskinie Jaworznicka i Chelosiowa Jama tworzą najdłuższą jaskinię w Górach Świętokrzyskich. Ich długość wynosi 3670 m., niestety są niedostępne dla zwiedzających, ale mogą zadziwić pięknem nacieków – stalagmitów. Otwór Chelosiowej Jamy został zauważony przez R. Chlebowskiego (geologa) w 1973 r. Pierwsze 150m jaskini zostało odkryte przez pracowników Instytutu Geologicznego w Kielcach. W latach 1984-88 odkryto 2600m nowych korytarzy. Po połączeniu z Jaskinią Jaworznicką cały masyw jako rezerwat został objęty ochroną. Dalsza eksploatacja nastąpiła od listopada 1994r. i po odkryciu 450m. korytarzy uwieńczona została połączeniem z Chelosiową Jamą 28 marca 1996 r. Spośród wielu pięknych miejsc w jaskini wyróżniają się malownicze: "Sala z Jeziorkiem" i "Sala Umaguma". Aktualnie otwór jaskini Chelosiowa Jama zabezpieczony jest kratą. Sama jaskinia jest udostępniana do eksploracji jedynie dla specjalistycznych grup speleologicznych. Otoczenie Rezerwatu Chelosiowa Jama jest obecnie bardzo słabo zagospodarowana turystycznie. Ograniczono się do zabezpieczenia otworu jaskini przed ewentualnymi wandalami, i poprowadzenia szlaku geologicznego wiodącego przez wyrobisko kamieniołomu. W przypadku przygotowania wyrobisk dla ruchu turystycznego konieczne byłoby zagospodarowanie budynków dawnego zakładu wapienniczego. Większość budynków jest obecnie zaśmieconych, a część nadaje się do rozbiórki. Jedną z ważniejszych atrakcji turystycznych w sąsiedztwie wyrobisk stanowi zabytkowy

piec wapienniczy zachowany w dość dobrym stanie. Konieczne jest uprzątnięcie placu w jego bezpośrednim otoczeniu i postawienie odpowiednich tablic informacyjnych.




- ✓ Powierzchnia: 25,83 ha
- ✓ Rok utworzenia: 1996
- ✓ Numer ewidencyjny WKP: 062
- ✓ Przedmiot ochrony: różnorodne formy krasu wraz z najdłuższym w regionie świętokrzyskim systemem jaskiniowym, rozwiniętym w dewońskich wapieniach

Rezerwat „Moczydło” - położony jest na górze Moczydło (317m n.p.m.), nieco na zachód od szkoły podstawowej w Jaworzni, po zachodniej stronie drogi Jaworznia – Piekoszów. Biegają pod nią chodniki staropolskiej kopalni srebronośnego kruszcu ołowiu zwanego galeną. Poprzecinana jest licznymi wyrobiskami. Można tu znaleźć stare sztolnie, odsłonięcia skał, i z interesującymi zjawiskami mineralizacji. Jest rezerwatem przyrody nieożywionej o pow. 16,21 ha. Utworzony on został celem zachowania dla potrzeb naukowych i dydaktycznych wychodni i odsłonień skał, w obrębie, których zachowały się liczne i wyjątkowo dobrze zachowane pozostałości historycznego górnictwa kruszcowego. Do tej pory rezerwat nie został zagospodarowany turystycznie. Ślady dawnej eksploatacji rudy ołowiu, które stanowią główny przedmiot ochrony są zarośnięte (pomimo zabiegu konserwatorskiego, prześwietlenia podszytu lasu, przeprowadzonego przed kilkunastu laty). Bujna roślinność

uniemożliwia swobodne zwiedzanie rezerwatu. Brakuje również ścieżek czy szlaków wiodących przez najciekawsze stanowiska w obrębie rezerwatu. Przy drodze w Jaworzni nie ma żadnych oznaczeń, tablic informujących o rezerwacie i możliwościach dotarcia do niego. Wszystko to powoduje, że Moczydło jest bardzo słabo dostępne dla przeciętnego turysty i w związku z tym rzadko odwiedzane.

2.2 Szlaki turystyczne

Przez wieś przechodzi znakowany szlak pieszy koloru czarnego  - Piekoszów – Pasma Zgórskie

Przebieg Szlaku:

- Piekoszów
- Łaziska
- G. Ciastowa
- G. Plebańska
- G. Skwarnia
- Jaworznia

Z przystanku pod Urzędem Gminy kierujemy się drogą w kierunku Rykoszy-
na. Po drodze mijamy Gminny Ośrodek Kultury i pięknie odnowiony budynek
Ochotniczej Straży Pożarnej. Po ok. 1,5 km dochodzimy do przejazdu kolej-
owego i stacji kolejowej PKP w Łaziskach. Dalej przecinając skośnie pola
wchodzimy w las i ścieżką wśród pięknych lasów bukowo-sosnowych podą-
żamy do Jaworzni. Będąc we wsi warto zobaczyć rez. „Chelosiowa Jama”.
Aby zwiedzić rezerwat trzeba zjechać z głównej drogi przy ruinach zabudo-
wań dawnego zakładu. Podążając dalej za oznakowaniem wchodzimy na wia-
dukt skąd rozciągają się piękne widoki na przyległe do Kielc, pasma Gór
Świętokrzyskich. Wiadukt opuszczamy schodząc nasypem po schodkach. Dal-
szy kierunek marszu będzie nam wyznaczała teraz polna ścieżka ciągnąca się
równoległe do drogi krajowej E7. Z czasem droga ścieżka wchodzi las
i prowadzi do podnóża Pruskowej Góry(368m). Wierzchołek wzniesienia
osiągamy po kilkunastu minutach mozolnego marszu wśród pięknej scenerii
bukowego lasu porastającego niezliczone w Paśmie Zgórskim wąwozy. Wierz-
chołek opuszczamy szeroką ścieżką wyjeżdżoną przez miłośników sportów

motorowych. Wkrótce dochodzimy do połączenia ze szlakiem niebieskim, tutaj kończy się nasza wędrówka. Można stąd zejść do wsi Szewce, aby obejrzeć pomnik żołnierzy poległych w czasie II Wojny Światowej.

2.3 Infrastruktura społeczna

W Jaworzni nie ma jeszcze stowarzyszenia, ale mieszkańcy są czynnymi członkami stowarzyszeń i klubów działających na terenie gminy Piekoszów.

Są to m.in.

- Piekoszowska Grupa Rozwoju "Qltura",
- Stowarzyszenie na rzecz dzieci i młodzieży niepełnosprawnej „RA-ZEM”,
- LGD Dorzecze Bobrzy,
- Piekoszowskie Towarzystwo Sportowe,
- Stowarzyszenie Pro Civitas,
- Uczniowski Klub Sportowy „Relax”.

Oświata

Przygotowania do budowy szkoły w Jaworzni można datować od września 1957 roku. Wtedy to zaczęto gromadzić kamień na tą inwestycję. Zobowiązali się do tego miejscowi gospodarze. W 1966 roku - kiedy po raz pierwszy rozległ się dzwonek w nowej szkole - jej kierownikiem był p. Marian Bełczykowski. Grono pedagogiczne liczyło wówczas 14 osób. W szkole funkcjonowało 15 oddziałów z ogólną liczbą dzieci 286. W 1999 roku powstało w Jaworzni gimnazjum, którego dyrektorem została p. Jolanta Kuzia, zaś dyrektorem podstawówki - p. Małgorzata Czekaj. Dnia 1 września 2005 roku rozwiązano Zespół Placówek Oświatowych i powstały 2 niezależne szkoły: Szkoła Podstawowa oraz Gimnazjum.

W Szkole Podstawowej uczy się 155 uczniów w 8 oddziałach klasowych (w tym dwa oddziały przedszkolne), natomiast w Gimnazjum jest 149 uczniów uczących się w 8 oddziałach klasowych. Pracownikami obu szkół są: 38 nauczycieli oraz 12 osób obsługi. Ze względu na warunki lokalowe szkoły

pracują w trybie zmianowym. Szkoły dysponują następującą bazą dydaktyczną: klasopracownie, 2 pracownie komputerowe, sala gimnastyczna, świetlica ze stołówką, biblioteka.

Parafia

Historia powstania Parafii Św. Marty w Jaworzni sięga początku lat 80 – tych ubiegłego wieku. Latem 1982 r. ksiądz dziekan Józef Budziosz postanowił wykorzystać budynek po świetlicy na przyszłą kaplicę. Czasy dla Kościoła nie były łatwe. Zarówno czas stanu wojennego jak i ówczesne socjalistyczne władze nie sprzyjały powstaniu Kaplicy. Jednak ksiądz Budziosz energicznie przystąpił do pracy i już 29 lipca tegoż roku w liturgiczne wspomnienie Św. Marty odprawił w świetlicy pierwszą mszę świętą w intencji parafian. Ksiądz Józef przywiózł ze sobą obraz Pana Jezusa z najświętszym sercem, który do dnia dzisiejszego wisi w kruchcie Kaplicy.

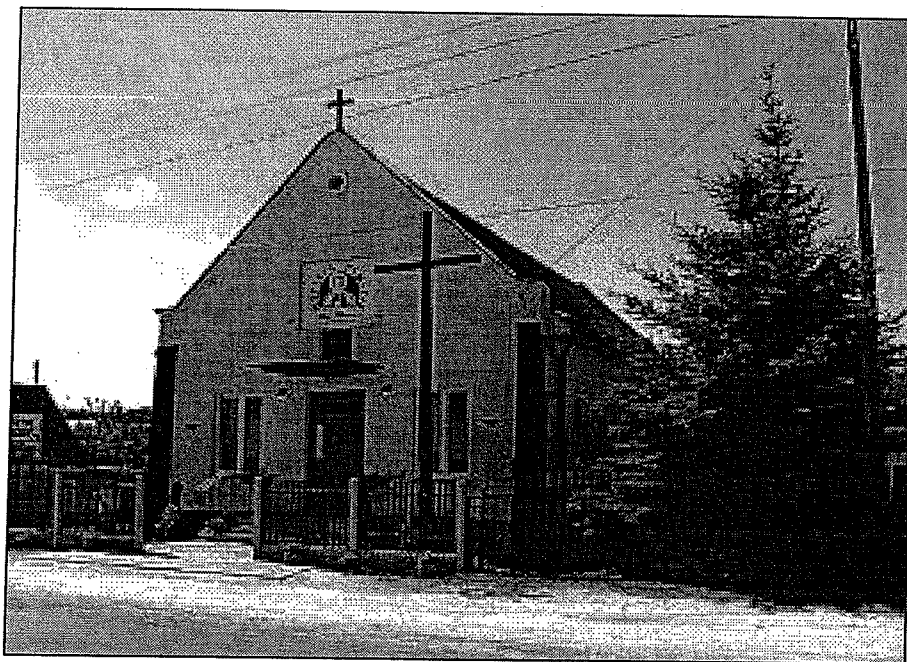
Od lipca 1987 r. ks. Zbigniew Facler rozpoczął pracę duszpasterską w celu zorganizowania nowej wspólnoty parafialnej we współpracy z ks. dziekanem Józefem Budzioszem. W ty, też roku odbyły się w Kaplicy w Jaworzni pierwsze rekolekcje adwentowe, które poprowadził ks. Józef Wieczorek.

28 grudnia 1987 r. biskup kielecki Stanisław Szymecki wydał dekret zezwalający na prowadzenie ksiąg metrykalnych. Jednak aby stać się prawdziwą wspólnotą parafialną mieszkańcy Jaworzni czekali przeszło 10 lat. 25 kwietnia 1998 r. biskup kielecki Kazimierz Ryczan wydał dekret erygujący Parafię Jaworznia.

Do tego czasu Kaplica wypiękniała w 1995r. Na nowej Plebanii zamieszkał proboszcz ks. Jan Będkowski. W roku 2000 nowym proboszczem został ks. Jan Pietraszewski a w 2004r ks. Marian Fatyga, długoletni wikariusz Parafii Św. Józefa Robotnika w Kielcach oraz Parafii p.w Narodzenia NMP w Piekoszowie.

Od października 2007 r. nowym proboszczem Parafii Św. Marty w Jaworzni jest ks. Tadeusz Bielecki. W Parafii działają więc Kółko Misyjne Dzieci, którym opiekuje się katechetka: p. Barbara Michalska, Szkolne Koło Caritas, którym opiekuje się katechetka: p. Zofia Kruk. Wydawana jest także

gazetka parafialna „Rodzina Świętej Marty”, w której można znaleźć ciekawe artykuły dotyczące między innymi życia Parafii.



2.4 Infrastruktura techniczna

2.4.1 Drogi

Jaworznia posiada dobrze rozwiniętą sieć dróg. Główną arterią jest droga Wojewódzka nr 761, a także droga krajowa E 77. Ponadto w sołectwach jest dość dobrze rozbudowana sieć dróg gminnych. Większość posiada nawierzchnię asfaltową. Stan dróg gminnych ulega sukcesywnie poprawie.

Wieś posiada dobre połączenie z Kielcami, Piekoszowem dzięki autobusom miejskim i firmom przewozowym (busy).

2.4.2 Zaopatrzenie w wodę i kanalizacja

Mieszkańcy korzystają z sieciowego zaopatrzenia w wodę – wodociąg. W trakcie budowy jest kanalizacja. Zakończenie tej inwestycji planują się na wiosnę 2010 roku.

2.4.3 Zagospodarowanie odpadów

Odbiór nieczystości stałych jest zorganizowany i obsługiwany przez Zakład Usług Komunalnych w Piekoszowie. Umowy na wynajem koszy na śmieci podpisało w Jaworzni 349, a w Janowie 76 gospodarstw domowych. Jednak mimo to nadal istnieje problem zanieczyszczania okolicznych lasów.

2.4.4 Telekomunikacja

Tylko część mieszkańców ma dostęp do Internetu. Dostęp do Internetu zapewnia częściowo TP S.A., oraz operatorzy telefonii komórkowej. Mieszkańcy Gminy Piekoszków nie mają dostępu szerokopasmowego Internetu. W związku z utrudnieniami technicznymi obserwuje się bardzo niski stopień korzystania z tego źródła informacji przez mieszkańców. Dzieci i młodzież mają możliwość korzystania z sieci internetowej w szkole oraz w Mediatece Piekoszowie.

2.4.5 Dziedzictwo

Jan Bernasiewicz przez 76 lat żył i tworzył w Jaworzni. Co rok, 24 listopada - w rocznicę jego śmierci - warto przypomnieć sobie jego barwną postać, który sam o sobie mówił: "Jestem chłopem wiejskim, polskim, pospolicym..." "Bernaś" - tak go nazywali we wsi - urodził się 1 czerwca 1908 roku w Jaworzni - Gniewcach. Dziedziną twórczości artystycznej, której poświęcił się bezgranicznie była rzeźba.

Ten prosty rolnik w swojej sztuce wyrażał przede wszystkim patriotyzm, pragnął by stworzyć w Jaworzni muzeum z jego pracami. Bernaś uważał, że jeśli się stworzy takie miejsce "meblowane historią Polski", to wszyscy: dziecko ze szkoły podstawowej, czy prosty rolnik z kieleckiej wsi będą mieli wgląd w historię naszego kraju. Sam żyjąc w nędzy, w prostej lepiance, zbudowanej z kamienia i zaprawy wapiennej, Bernasiewicz realizował swą ideę popularyzacji polskiej historii. Uważał, że niewystarczająco znani są "Ojciec naszej Ojczyzny Polski". Do końca swego życia Bernaś rzeźbił, meblował historię Polski. Stworzone przez siebie rzeźby osób zasłużonych dla polskich dziejów i kultury umieszczał w latach 1979 - 1984 w swoim ogrodzie, zwanym "Ogrodem cudów" lub "Muzeum Bernasiewicz".



3. ANALIZA SWOT

Możliwości rozwojowe sołectwa zdiagnozowane zostały poprzez stworzenie analizy SWOT. W tym rozdziale w formie tabeli przedstawione zostały najważniejsze atuty oraz bariery rozwoju Jaworzni. Określone zostały również szanse rozwojowe miejscowości.

Z zestawienia tabelarycznego wynika, że niezbędne są inwestycje w kapitał ludzki: edukacja ustawiczna, upowszechnianie dostępu i przygotowanie do korzystania z Internetu. To zadanie realizowane jest poprzez Urząd Gminy, Szkołę oraz lokalne stowarzyszenia. Niezbędne jest większe zaangażowanie mieszkańców w sprawę Lokalnej Grupy Działania „Dorzecze Bobrzy”, której członkiem jest Gmina Piekoszów. Organizacja ta może pomóc w wielu kwestiach związanych z promocją miejscowości.

Bogactwem Jaworzni jest jej historia oraz położenie, które to zalety mogą w łatwy sposób ściągnąć turystów z Kielc i okolic.

Brak jednak w miejscowości infrastruktury rekreacyjnej i turystycznej. Jednak można to zniwelować poprzez skorzystanie przez Gminę Piekoszów z programu „Odnowa i Rozwój Wsi”, który umożliwia budowę takiej infrastruktury.

Silne strony

1. Położenie miejscowości na terenach o wysokich walorach turystycznych.
2. Cenne zasoby przyrodnicze (m.in. rezerваты).
3. Bogata historia miejscowości.
4. Bliskość miasta wojewódzkiego.
5. Dobre połączenia komunikacyjne.
6. Aktywni mieszkańcy miejscowości.
7. Szkoła Podstawowa i Gimnazjum aktywnie działające dla społeczności lokalnej.
8. Wieś stopniowo kanalizowana.
9. Coroczny festyn w Jaworzni integrujący całą miejscowość.
10. Zróżnicowana struktura społeczna.

Słabe strony

1. Brak promocji miejscowości.
2. Brak miejsca spotkań dla mieszkańców.
3. Brak ofert ustawicznego kształcenia dla dorosłych.
4. Dysproporcja między potrzebami inwestycyjnymi a możliwościami gminy.
5. Brak infrastruktury rekreacyjno – turystycznej.

Szanse

1. Zainteresowanie władz gminnych rozwojem miejscowości.
2. Możliwość korzystania ze środków EFS na kształcenie ustawiczne i inne inicjatywy mieszkańców.
3. Zbudowanie poczucia tożsamości wśród mieszkańców miejscowości.
4. Kultywowanie tradycji i historii miejscowości.

Zagrożenia

1. Brak miejsc pracy na miejscu dla mieszkańców miejscowości.
2. Brak jedności mieszkańców z powodu dużej decentralizacji wsi.
3. Rozwój patologii społecznych.
4. Narastanie niechęci społecznej do działania na rzecz miejscowości.
5. Otwarte rynki pracy za granicą.
6. Migracja młodych do miast.

5. Powstanie miejsca rekreacyjno – sportowego w Jaworzni.	7. Brak wiedzy na temat pozyskiwania środków pozabudżetowych.
6. Dostępności Internetu.	8. Częste zmiany przepisów prawa.
7. Uruchamianie nowe programy na rzecz rozwoju wsi na szczecblu wojewódzkim.	

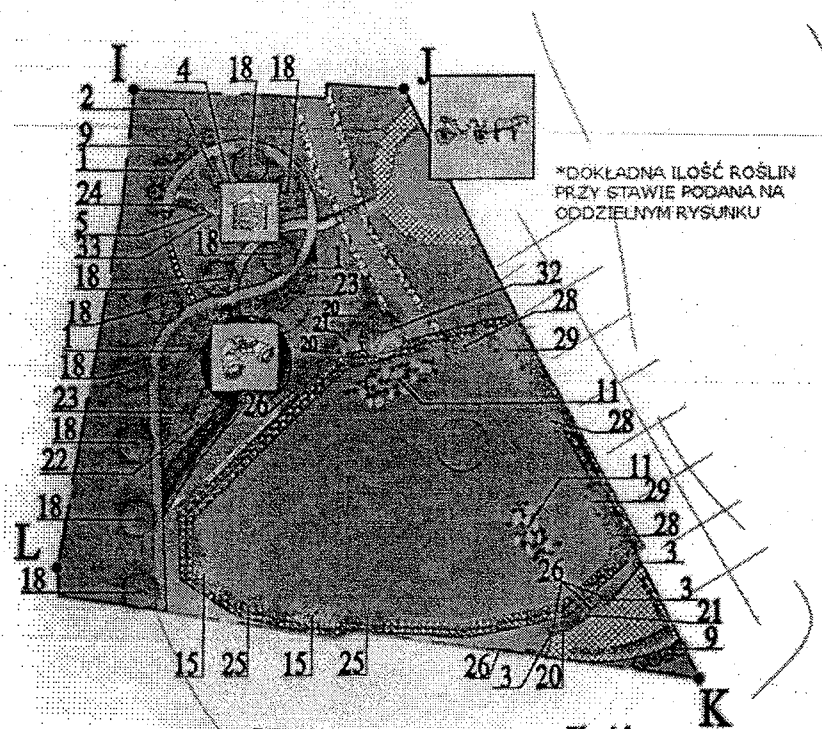
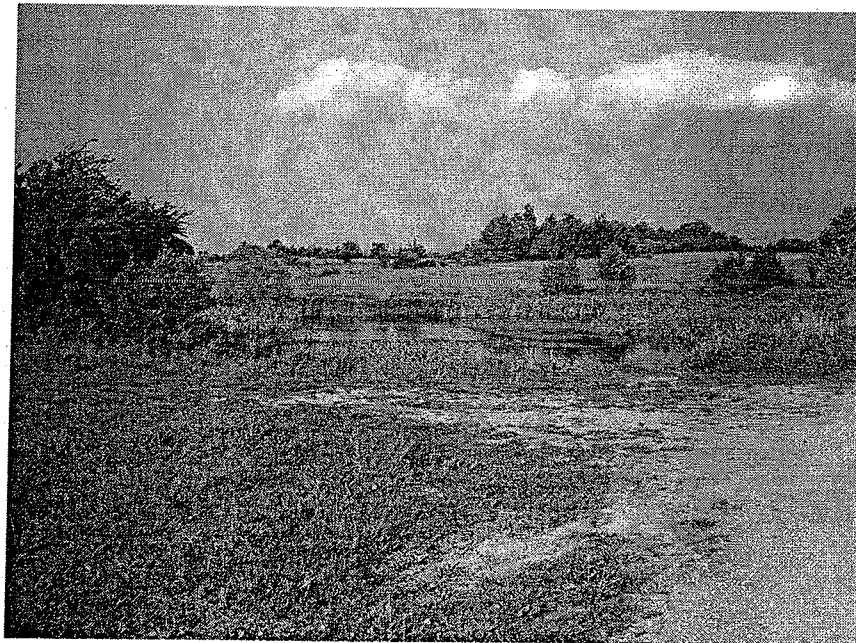
4. OPIS PLANOWANYCH DZIAŁAŃ

Pozytywne zrealizowanie wszystkich inwestycji w miejscowości Jaworzni będzie wymagało wielu szeroko zakrojonych działań. Zarówno tych zmierzających do pozyskania środków na ich realizację, ale również i tych, które pobudzą sferę życia społeczno – kulturalnego miejscowości.

Opisane poniżej działania zostały sformułowane podczas spotkań mieszkańców z Radnymi miejscowości oraz z Wójtem Gminy Piekoszów.

Zaplanowane zadania to:

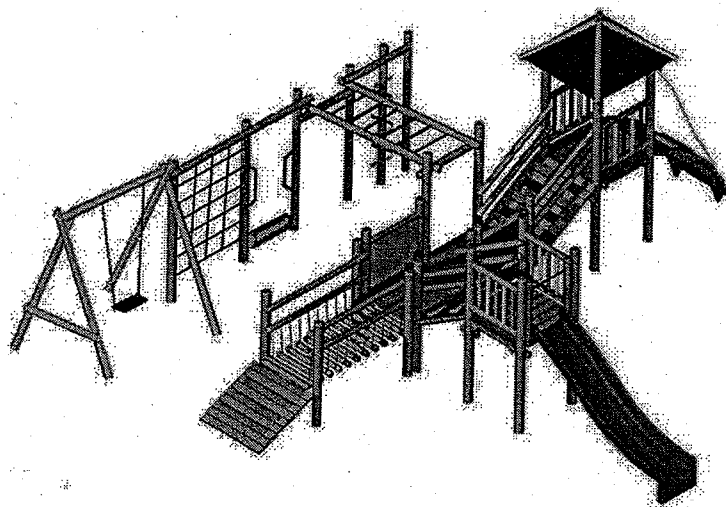
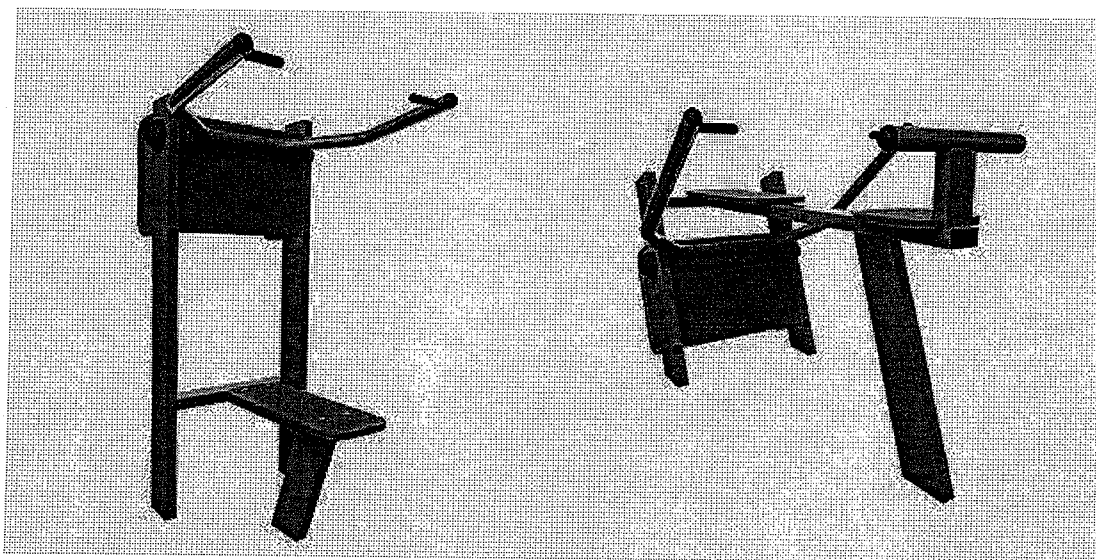
- a) **Zagospodarowanie terenów przy stawie w Jaworzni.** Zaprojektowany jest teren o przeznaczeniu rekreacyjnym, składający się z dużego obszaru obejmującego siedem działek. Do terenu dojeżdżać się będzie wjazdami utwardzonymi po śladzie. Przy wschodnim wjeździe pozostawia się rezerwę na parking, tymczasowo (w pierwszym etapie) teren zostanie utwardzony płytami ażurowymi. Od tego miejsca zaczyna się utwardzony chodnik o szerokości 3 m. wykonany z kostki granitowej. Jest to główny ciąg komunikacyjny pieszy. Do rekreacji zaprojektowano mini amfiteatr wykorzystując naturalny spadek terenu, punkt widokowy, nowoczesny plac zabaw, plac z zegarem słoneczny, bieżnię rekreacyjną dla rolkarzy, skate park, pole do mini golfa, ziemny tor motorowy oraz ścieżkę zdrowia. Teren mniejszy to zagospodarowanie terenu wokół istniejącego stawu. Staw oraz linię brzegową pozostawia się bez zmian. Wprowadzone zostaną utwardzone ścieżki piesze, plac z ozdobną drewnianą pergolą i siedziskiem, drewniana altanka, „bród” przez istniejący ciek wodny, zatoczkę dla dorożek. Oba tereny będzie można zwiedzić właśnie na dorożce. (Poniżej stan istniejący oraz wycinek z projektu).



b) **Rozbudowa Gimnazjum.** Planowana jest rozbudowa istniejące budynku szkoły o dodatkowe skrzydło, w którym znajdą się sale lekcyjne dla gimnazjum. Rozbudowa jest konieczna z powodu braku miejsca w istniejącym budynku na funkcjonowanie dwóch szkół. W dobudowanym skrzydle oprócz sal lekcyjnych znajdzie się miejsce na: sale komputerowe, bibliotekę i wiele innych użytecznych pomieszczeń. Koszt budo-

wy jest znaczny, dlatego też prowadzone są działania, aby tą inwestycję finansować przez kilka najbliższych lat.

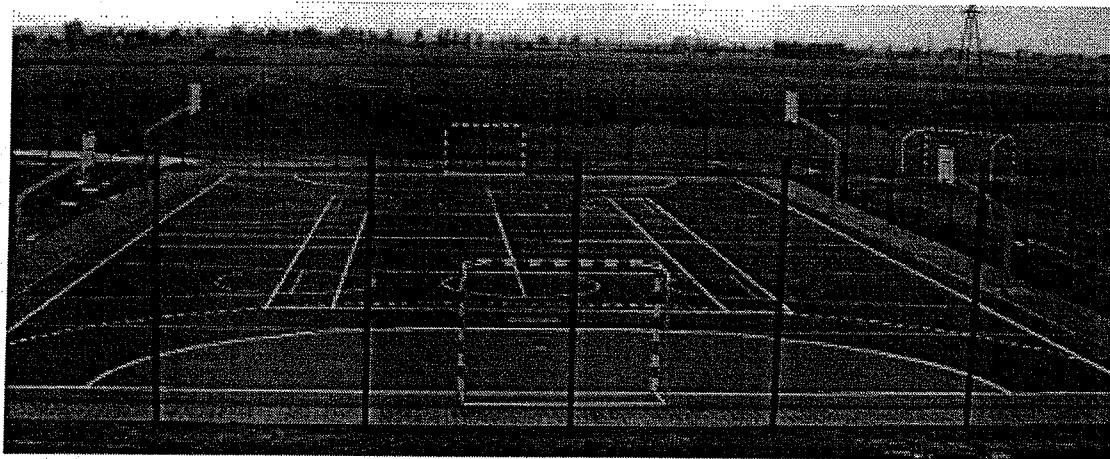
- c) **Budowa placu zabaw oraz siłowni zewnętrznej.** Budowa nowoczesnego placu zabaw oraz siłowni letniej planowana jest przy szkole w Jaworzni. Będą to profesjonalne elementy na plac zabaw z odpowiednimi atestami oraz sprzęty do siłowni. Całość będzie odpowiednio zabezpieczona i monitorowana. Plac zabaw i siłownię użytkować będą mogli wszyscy mieszkańcy miejscowości w każdym dniu roku. (Poniżej przykładowe zdjęcia elementów placu zabaw i siłowni zewnętrznej).



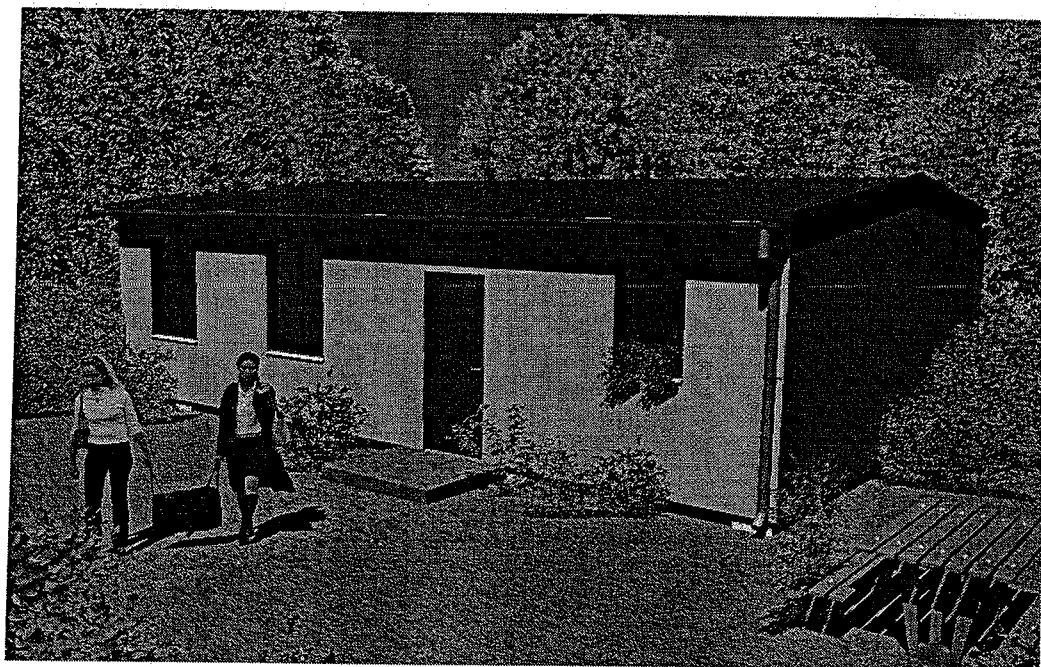
- d) **Wyznaczenie ścieżki rowerowej okalającej zabytki Jaworzni.** Planowane jest wyznaczenie ścieżki rowerowej w celu upamiętnienia zabytków historii Jaworzni. Ścieżka zostanie wypromowana w formie mapy z

opisem zabytków. Przy każdym zabytku Jaworzni szlak będzie się zatrzymywał, stworzone zostaną opisy zabytków z mapką, gdzie aktualnie znajduje się rowerzysta oraz z miejscami do odpoczyniania.

- e) **Budowa wielofunkcyjnego boiska przy szkole.** Projektowane boisko z nawierzchnią syntetyczną zostanie zlokalizowane na terenie szkoły w Jaworzni. Powstanie boisko o wymiarach 20x40 m. Odwodnienie powierzchniowe. Nawierzchnia boiska z poliuretanu w kolorystyce zielonej z liniami w kolorze białym. Wyposażenie boiska stanowić będą bramki do piłki ręcznej przenośne aluminiowe osadzone w tulejach zgodnie z obowiązującymi standardami, słupki aluminiowe do siatkówki osadzone w tulejach zgodnie z obowiązującymi standardami, kosze do koszykówki. Z boiska będą mogli korzystać mieszkańcy Jaworzni nie tylko w czasie funkcjonowania szkoły, ale także w weekendy i inne dni wolne. (Poniżej przykład zbudowanego kompleksu).



- f) **Budowa świetlicy wiejskiej.** Świetlica wiejska w Jaworzni Fabrycznej ma powstać w formie kontenerowca biurowego z otynkowanymi ścianami zewnętrznymi i wykończonym wnętrzem. Ulokowana zostanie na działce gminnej w okolicach stacji CPN. Będzie ona służyć mieszkańcom zarówno Jaworzni, jak i Janowa. (Poniżej przykład świetlicy zrobionej z kontenerowca biurowego).



Tabelaryczne zestawienie zadań wraz ze źródłami finansowania

L.P.	Nazwa zadania	Termin realizacji	Kwota końcowa	Źródła finansowania
1	Zagospodarowanie terenów przy stawie w Jaworzni	2010 – 2014	1,5 mln zł	PROW 4.3 „Odnowa i rozwój wsi” + budżet własny gminy
2	Rozbudowa Gimnazjum	2010 – 2017	3 mln zł	Budżet własny gminy
3	Budowa placu zabaw oraz siłowni zewnętrznej	2010-2014	100 tys. zł	PROW 4.3 „Odnowa i rozwój wsi” + budżet własny gminy
4	Wyznaczenie ścieżki rowerowej okalającej zabytki Jaworzni	2010 – 2011	10 tys. zł	PROW 4.4 „Małe projekty” + budżet własny aplikującego
5	Budowa wielofunkcyjnego boiska przy szkole	2010 – 2011	1,3 mln zł	PROW 4.3 „Odnowa i rozwój wsi” + budżet własny gminy
6	Budowa świetlicy wiejskiej (kontener biurowy)	2011 – 2012	100 tys. zł	Budżet własny gminy

5. OBSZARY O SZCZEGÓLNYM ZNACZENIU

Obszary o szczególnym znaczeniu dla zaspokojenia potrzeb mieszkańców, sprzyjających nawiązywaniu kontaktów społecznych, ze względu na ich położenie oraz cechy funkcjonalno – przestrzenne.

W związku z tym, że w miejscowości Jaworznia nie ma lokalnego centrum, w którym skupiałoby się życie wiejskie - obszary o szczególnym znaczeniu dla mieszkańców wsi Jaworznia są rozproszone po całej miejscowości. I tak zaliczyć można do nich:

- Obszar na którym zlokalizowana jest Szkoła Podstawowa i Gimnazjum w Jaworzni
- Obszar na którym zlokalizowany jest Plac zabaw dla dzieci
- Obszar na którym zlokalizowane jest boisko przy Szkole Podstawowej i Gimnazjum
- Ciąg drogi wojewódzkiej i ciąg dróg gminnych
- Teren przy stawie

Mieszkańcy ze względu na położenie oraz cechy funkcjonalno - przestrzenne wybrali właśnie te obszary jako obszary o szczególnym znaczeniu dla zaspokojenia ich potrzeb i nawiązywaniu kontaktów społecznych.

Realizacja zadania pn. „Budowa boiska sportowego wielofunkcyjnego o sztucznej nawierzchni wraz z ogrodzeniem przy szkole podstawowej i gimnazjum, obiekt zlokalizowany na działce o nr ewidencyjnym 544/2 w Jaworzni, Gmina Piekoszów” w znacznym stopniu uatrakcyjni miejscowość Jaworznia pod względem rekreacyjnym. Ludzie młodzi będą mieli dogodnie warunki do aktywnego spędzania wolnego czasu. Inwestycja wpłynie na ich rozwój fizyczny.

Przewodniczący Rady Gminy
w Piekoszowie
Jerzy Gluch

UZASADNIENIE

do uchwały Nr LXVII/356/2010 z dnia 22 października 2010 roku w sprawie Planu Odnowy Miejscowości Jaworznia.

W ramach Programu Rozwoju Obszarów Wiejskich na lata 2007-2013 istnieje możliwość składania wniosków o refundację części kosztów inwestycji realizowanych na obszarach wiejskich.

Do wniosków o przyznanie pomocy z działania „odnowa i rozwój wsi” zgodnie z rozporządzeniem Ministra Rolnictwa i Rozwoju Wsi z dnia 14 lutego 2008 r., dołącza się wymagane w nim dokumenty, w tym:

1. plan odnowy miejscowości, zawierający w szczególności:
 - a) charakterystykę miejscowości, w której będzie realizowana operacja,
 - b) inwentaryzację zasobów służących odnowie miejscowości,
 - c) ocenę mocnych i słabych stron miejscowości, w której będzie realizowana operacja,
 - d) opis planowanych zadań inwestycyjnych i przedsięwzięć aktywizujących społeczność lokalną w okresie co najmniej 7 lat od dnia przyjęcia planu odnowy miejscowości, kolejności wynikającej z przyjętych priorytetów rozwoju miejscowości z podaniem szacunkowych kosztów ich realizacji;
2. uchwałę:
 - a) zebrania wiejskiego lub rady dzielnicy lub rady osiedla w sprawie przyjęcia planu odnowy miejscowości podjętą dla każdej miejscowości, w której będzie realizowana operacja, a w przypadku gdy w danej miejscowości nie została powołana rada dzielnicy lub rada osiedla- rady miasta,
 - b) rady gminy w sprawie zatwierdzenia planu odnowy miejscowości

Aplikowanie o środki unijne daje szansę rozwoju obszarów gminy Piekoszów. W ramach „Odnowa i rozwój wsi” Programu Rozwoju Obszarów Wiejskich można finansować między innymi działania związane z :

- budową, przebudową, remontem lub wyposażeniem obiektów publicznych pełniących funkcję kulturalne, w szczególności świetlic i domów kultury,
- budową, przebudową lub remontem obiektów sportowych, ścieżek rowerowych,
- szlaków pieszych, placów zabaw, miejsc rekreacji służących do użytku publicznego,
- kształtowaniem centrów wsi jako obszaru przestrzeni publicznej, w szczególności poprzez odnawianie lub budowę placów, parkingów, chodników lub oświetlenia ulicznego,
- urządzaniem i porządkowaniem terenów zielonych, parków lub innych miejsc wypoczynku.

Przewodniczący Rady Gminy
w Piekoszowie

Jerzy Głuch