

**UCHWAŁA NR XIV/86/2015
RADY GMINY PIEKOSZÓW**

z dnia 30 września 2015 r.

**w sprawie miejscowego planu zagospodarowania przestrzennego trasy linii elektroenergetycznej 220 kV
Radkowice - Kielce Piaski na obszarze Gminy Piekoszów**

Na podstawie art. 18 ust. 2 pkt 5 ustawy z dnia 8 marca 1990 r. o samorządzie gminnym (tekst jednolity: Dz. U. z 2013 r. poz. 594 z późn. zm.) oraz art. 20 ust. 1 ustawy z dnia 27 marca 2003 r. o planowaniu i zagospodarowaniu przestrzennym (tekst jednolity: Dz. U. z 2012, poz. 647 z późn. zm.) oraz w związku z uchwałą Nr XXV/195/2012 Rady Gminy Piekoszów z dnia 29 maja 2012 r. w sprawie przystąpienia do sporządzenia miejscowego planu zagospodarowania przestrzennego terenu trasy linii elektroenergetycznej 220 kV Kielce Piaski - Radkowice na obszarze gminy Piekoszów, Rada Gminy Piekoszów po stwierdzeniu, że ustalenia planu nie naruszają ustaleń Studium uwarunkowań i kierunków zagospodarowania przestrzennego Gminy Piekoszów uchwalonego uchwałą Rady Gminy Piekoszów Nr VI/34/2000 z dnia 5 września 2000 r. z późniejszymi zmianami, uchwała co następuje:

**Rozdział 1.
Przepisy ogólne**

§ 1. 1. Uchwała się miejscowy plan zagospodarowania przestrzennego trasy linii elektroenergetycznej 220 kV Radkowice - Kielce Piaski na obszarze Gminy Piekoszów, w granicach określonych na rysunku miejscowego planu zagospodarowania przestrzennego.

§ 2. Załącznikami do niniejszej uchwały są:

- 1) załącznik nr 1 – rysunek miejscowego planu zagospodarowania przestrzennego na arkuszach: A, B, C, D, E, F i G;
- 2) załącznik nr 2 – rozstrzygnięcie o sposobie rozpatrzenia uwag do projektu planu;
- 3) załącznik nr 3 – rozstrzygnięcie o sposobie realizacji, zapisanych w planie, inwestycji z zakresu infrastruktury technicznej, które należą do zadań własnych gminy oraz zasadach ich finansowania.

§ 3. Użyte w uchwale określenia oznaczają:

- 1) nieprzekraczalna linia zabudowy – linię, której projektowany budynek nie może przekroczyć;
- 2) plan – niniejszy miejscowy plan zagospodarowania przestrzennego;
- 3) przeznaczenie podstawowe terenu – ustalone w planie zagospodarowanie terenu, któremu powinny być podporządkowane inne sposoby zagospodarowania, określone jako dopuszczalne;
- 4) pas technologiczny – obszar oddziaływania napowietrznej linii elektroenergetycznej 220 kV;
- 5) teren – powierzchnię wydzieloną na rysunku planu linią rozgraniczającą, posiadającą odrębne oznaczenie;
- 6) usługi chronione – usługi, które wymagają ustanowienia dopuszczalnych poziomów hałasu zgodnie z przepisami o ochronie środowiska;
- 7) ustawa – przepisy ustawy z dnia 27 marca 2003 r. o planowaniu i zagospodarowaniu przestrzennym (tekst jednolity: Dz. U. z 2012 r. poz. 647 z późn. zm.);
- 8) wskaźnik powierzchni biologicznie czynnej – minimalny udział procentowy powierzchni biologicznie czynnej w odniesieniu do powierzchni działki budowlanej;
- 9) wskaźnik zabudowy działki – maksymalną wartość stosunku powierzchni zabudowy do powierzchni działki wyrażoną w procentach;
- 10) zabudowa – budynki, wiaty lub inne obiekty budowlane posiadające parametr pojemności;
- 11) zabudowa i zagospodarowanie towarzyszące – taką zabudowę i takie zagospodarowanie, które uzupełnia oraz umożliwia właściwe użytkowanie obiektów budowlanych i zagospodarowanie działki zgodnie

z przeznaczeniem terenu, są to: zabudowa garażowa i gospodarcza, miejsca parkingowe, powierzchnie biologicznie czynne, urządzenia infrastruktury technicznej uzbrojenia terenu, nawierzchnie utwardzone.

Rozdział 2.

Przeznaczenie terenów, zasady ochrony i kształtowania ładu przestrzennego, zasady kształtowania zabudowy, wskaźniki zagospodarowania terenu, minimalne liczby miejsc do parkowania i sposób ich realizacji

§ 4. 1. Ustala się przeznaczenie podstawowe terenów oznaczonych symbolami od 1.R do 10.R pod tereny rolnicze.

2. Przeznaczenie podstawowe terenów oznaczonych symbolami od 1.R do 10.R obejmuje:

- 1) użytki rolne;
- 2) pas technologiczny linii elektroenergetycznej 220 kV relacji Radkowice - Kielce Piaski, w którym obowiązują odpowiednie przepisy rozdziału 8.

3. Na terenach od 1.R do 10.R:

- 1) zakazuje się zabudowy;
- 2) dopuszcza się dojazdy rolne;
- 3) dopuszcza się urządzenia infrastruktury technicznej, których warunki techniczne umożliwiają ich lokalizację pod napowietrzną linią elektroenergetyczną 220 kV.

§ 5. 1. Ustala się przeznaczenie podstawowe terenów oznaczonych symbolami 1.WS, 2.WS i 3.WS pod wody powierzchniowe.

2. Przeznaczenie podstawowe terenów 1.WS, 2.WS i 3.WS obejmuje:

- 1) wody powierzchniowe;
- 2) użytki rolne;
- 3) pas technologiczny linii elektroenergetycznej 220 kV relacji Radkowice - Kielce Piaski, w którym obowiązują odpowiednie przepisy rozdziału 8.

3. Na terenach 1.WS, 2.WS i 3.WS dopuszcza się urządzenia infrastruktury technicznej jako podziemne lub napowietrzne.

§ 6. 1. Ustala się przeznaczenie podstawowe terenów oznaczonych symbolami od 1.KD-S do 9.KD-S pod drogę publiczną.

2. Przeznaczenie podstawowe terenów od 1.KD-S do 9.KD-S obejmuje pas drogowy drogi publicznej klasy „ekspresowa”.

3. Na terenach od 1.KD-S do 9.KD-S:

- 1) zakazuje się zabudowy;
- 2) dopuszcza się pas technologiczny linii elektroenergetycznej 220 kV relacji Radkowice - Kielce Piaski, w którym obowiązują odpowiednie przepisy rozdziału 8.

§ 7. 1. Ustala się przeznaczenie podstawowe terenu oznaczonego symbolem 1.KD-G pod drogę publiczną.

2. Przeznaczenie podstawowe terenu KD-G obejmuje pas drogowy drogi publicznej klasy „główna”.

3. Na terenie KD-G:

- 1) zakazuje się zabudowy;
- 2) dopuszcza się pas technologiczny linii elektroenergetycznej 220 kV relacji Radkowice - Kielce Piaski, w którym obowiązują odpowiednie przepisy rozdziału 8.

§ 8. 1. Ustala się przeznaczenie podstawowe terenu oznaczonego symbolem 1.KD-Z pod drogę publiczną.

2. Przeznaczenie podstawowe terenu 1.KD-Z obejmuje pas drogowy drogi publicznej klasy „zbiorcza”.

3. Na terenie 1.KD-Z:

- 1) zakazuje się zabudowy;
- 2) dopuszcza się pas technologiczny linii elektroenergetycznej 220 kV relacji Radkowice - Kielce Piaski, w którym obowiązują odpowiednie przepisy rozdziału 8.

§ 9. 1. Ustala się przeznaczenie podstawowe terenu oznaczonego symbolem 1.KD-L pod drogę publiczną.

2. Przeznaczenie podstawowe terenu 1.KD-L obejmuje pas drogowy drogi publicznej klasy „lokalna”.

3. Na terenie 1.KD-L:

- 1) zakazuje się zabudowy;
- 2) dopuszcza się pas technologiczny linii elektroenergetycznej 220 kV relacji Radkowice - Kielce Piaski, w którym obowiązują odpowiednie przepisy rozdziału 8.

§ 10. 1. Ustala się przeznaczenie podstawowe terenów oznaczonych symbolami 1.KK, 2.KK i 3.KK pod obszar kolejowy.

2. Na terenach 1.KK, 2.KK i 3.KK:

- 1) zakazuje się zabudowy;
- 2) dopuszcza się przekroczenie terenu niekolejowymi urządzeniami infrastruktury technicznej, w tym napowietrzną linią elektroenergetyczną 220 kV;
- 3) obowiązują przepisy rozdziału 8.

§ 11. 1. Ustala się przeznaczenie podstawowe terenu oznaczonego symbolem 1.W pod tereny infrastruktury technicznej – wodociągi (stację wodociągową ujęcia wody podziemnej).

2. Na terenie 1.W:

- 1) zakazuje się nowej zabudowy;
- 2) dopuszcza się przebudowę istniejących budowli;
- 3) dopuszcza się pas technologiczny linii elektroenergetycznej 220 kV relacji Radkowice - Kielce Piaski, w którym obowiązują odpowiednie przepisy rozdziału 8.

3. Ustala się:

- 1) zasady ochrony i kształtowania ładu przestrzennego: nie określa się ponieważ ustanowiono zakaz nowej zabudowy;
- 2) wskaźniki zagospodarowania działki budowlanej:
 - a) wskaźnik zabudowy: 20%,
 - b) wskaźnik powierzchni biologicznie czynnej: 20%,
 - c) minimalny i maksymalny wskaźnik intensywności zabudowy: nie określa się z powodów wskazanych w pkt 1.

4. Ustala się:

- 1) minimalne ilości miejsc parkingowych na działce budowlanej: 1 miejsce parkingowe na 3 zatrudnionych;
- 2) sposób realizacji miejsc parkingowych: miejsca postojowe naziemne.

Rozdział 3.

Zasady ochrony środowiska, przyrody i krajobrazu kulturowego

§ 12. 1. Na terenie 2.WS zakazuje się umocnień brzegów potoku w sposób, który mógłby spowodować likwidację szaty roślinnej.

2. W celu ochrony ptaków i ich tras przelotów wymaga się zastosowania rozwiązań ostrzegawczych na przewodach napowietrznych linii elektroenergetycznych, których wysokość przekracza 40 m.

Rozdział 4.

Zasady ochrony dziedzictwa kulturowego i zabytków oraz dóbr kultury współczesnej

§ 13. Na obszarze planu nie występują obiekty i tereny wymagające ustalenia zasad ochrony dziedzictwa kulturowego i zabytków oraz dóbr kultury współczesnej.

Rozdział 5.

Wymagania wynikające z potrzeb kształtowania przestrzeni publicznych

§ 14. Na obszarze planu zakazuje się lokalizacji reklam.

Rozdział 6.

Granice i sposoby zagospodarowania terenów lub obiektów podlegających ochronie, ustalonych na podstawie odrębnych przepisów

§ 15. 1. Część terenu 9.KD-S, tereny: 7.R, 4.KD-S, 5.KD-S, 6.KD-S, 7.KD-S, 8.KD-S i 1.KD-Z położone są w granicach:

- 1) otuliny Chęcińsko-Kieleckiego Parku Krajobrazowego, dla której obowiązuje uchwała Nr XLIX/869/14 Sejmiku Województwa Świętokrzyskiego z dnia 13 listopada 2014 r. (Dz. Urz. Woj. Święt. poz. 3145) oraz plan ochrony ustanowiony uchwałą Nr XL/700/10 Sejmiku Województwa Świętokrzyskiego z dnia 9 sierpnia 2010 r. w sprawie ustanowienia planu ochrony Chęcińsko-Kieleckiego Parku Krajobrazowego (Dz. Urz. Woj. Święt. Nr 254, poz. 2543), zmieniony uchwałą Nr XLIII/780/10 Sejmiku Województwa Świętokrzyskiego z dnia 8 listopada 2010 r. w sprawie zmiany uchwały Nr XL/700/10 Sejmiku Województwa Świętokrzyskiego z dnia 9 sierpnia 2010 r. w sprawie ustanowienia planu ochrony Chęcińsko-Kieleckiego Parku Krajobrazowego (Dz. Urz. Woj. Święt. Nr 344, poz. 3739);
- 2) Chęcińsko-Kieleckiego Obszaru Chronionego Krajobrazu, w którym obowiązują działania ochronne określone w Uchwale Nr XLIX/877/14 Sejmiku Województwa Świętokrzyskiego z dnia 13 listopada 2014 r. w sprawie Chęcińsko – Kieleckiego Obszaru Chronionego Krajobrazu (Dz. Urz. Woj. Święt. z 2014 r., poz. 3151).

2. Części terenów: 3.KD-S, 1.KD-S, 1.R, 6.R i tereny: 3.R, 4.R, 1.KK, 2.R, 2.WS i 1.WS położone są w granicach obszaru Natura 2000 będącego specjalnym obszarem ochrony siedlisk (SOO), kod obszaru: PLH260014, nazwa obszaru: „Dolina Bobrzy”, zatwierdzony decyzją Komisji Europejskiej Nr 2011/64/UE z 10.01.2011 r. (Dz. U. UE Nr L 33 z 08.02.2011 r.) jako obszar spełniający kryteria obszarów o znaczeniu wspólnotowym (OZW).

3. Części terenów: 9.KD-S, 9.R oraz tereny 10.R i 3.WS położone są w granicach obszaru GZWP nr 417 – obowiązują zasady ochrony wynikające z Prawa wodnego.

4. Części terenów: 3.KD-S, 4.KD-S, 5.KD-S, 6.KD-S, 7.R, 3.KK, tereny: 7.KD-S, 8.KD-S, 9.KD-S, 8.R, 9.R, 10.R i 3.WS położone są w granicach terenu ochrony pośredniej strefy ochronnej ujęcia wody podziemnej Kielce-Białogon – obowiązują zasady ochrony określone w rozporządzeniu Nr 5/2005 Dyrektora Regionalnego Zarządu Gospodarki Wodnej w Krakowie z dnia 26 sierpnia 2005 r.

5. Na obszarze planu odkryte podczas prac ziemnych przedmioty, co do których istnieje przypuszczenie, że są zabytkami, podlegają ochronie na podstawie przepisów o ochronie zabytków i opiece nad zabytkami.

Rozdział 7.

Szczegółowe zasady i warunki scalania i podziału nieruchomości

§ 16. Na obszarze planu nie wyznacza się terenów przeznaczonych pod zabudowę – nie ustala się zasad i warunków scalania i podziału nieruchomości.

Rozdział 8.

Szczególne warunki zagospodarowania terenów oraz ograniczenia w ich użytkowaniu

§ 17. Na rysunku planu wyznaczono obszar pasa technologicznego napowietrznej linii elektroenergetycznej 220 kV o szerokości 50 m, w którym:

- 1) dopuszcza się natężenie pola elektrycznego powyżej 1 kV/m;
- 2) zakazuje się nasadzeń o wysokości przekraczającej 3 m;
- 3) zakazuje się tworzenia nasypów;

4) zakazuje się składowania na wysokość powyżej 3 m nad powierzchnią terenu.

Rozdział 9.

Zasady modernizacji i budowy systemów komunikacji i infrastruktury technicznej

§ 18. 1. Obszar planu obejmuje następujące elementy systemu komunikacyjnego:

- 1) drogę krajową oznaczoną symbolem KD-S klasy „ekspresowa”;
- 2) drogę wojewódzką oznaczoną symbolem KD-G klasy „główna”;
- 3) drogę powiatową oznaczoną symbolem KD-Z klasy „zbiorcza”;
- 4) drogi gminne oznaczone symbolem KD-L klasy „lokalna”.

2. Zasady modernizacji, rozbudowy i budowy dróg publicznych wymienionych w ust. 1 w punktach od 1 do 4 zgodnie z parametrami technicznymi odpowiadającymi ustalonej klasie drogi, w pasie terenu wyznaczonym na rysunku planu.

§ 19. 1. Ustala się zasady modernizacji, rozbudowy i budowy systemów infrastruktury technicznej z wyłączeniem napowietrznej linii elektroenergetycznej 220 kV:

- 1) nowe sieci infrastruktury technicznej uzbrojenia terenu należy prowadzić jako podziemne;
- 2) remont istniejącej sieci nie wymaga spełnienia warunku określonego w pkt 2;
- 3) lokalizacja niedrogowej infrastruktury technicznej w pasach drogowych dróg publicznych zgodnie z przepisami o drogach publicznych;
- 4) dopuszcza się urządzenia infrastruktury technicznej w pasie technologicznym gdy wymogi warunków technicznych pozwalają na ich lokalizację pod napowietrzną linią elektroenergetyczną 220 kV.

2. Ustala się zasady modernizacji, rozbudowy i budowy linii elektroenergetycznej 220 kV:

- 1) przebieg linii w granicach pasa technologicznego;
- 2) realizacja linii jako napowietrzna;
- 3) wysokość konstrukcji nośnej linii nie może przekroczyć 90 m;
- 4) lokalizacja konstrukcji nośnej względem pasa drogowego dróg publicznych zgodnie z przepisami o drogach publicznych;
- 5) odległość konstrukcji nośnej od terenów WS min. 5 m.

§ 20. Nie wymaga się doprowadzenia wody do celów pożarowych z powodu nie wyznaczenia terenów przeznaczonych pod zabudowę.

Rozdział 10.

Sposób i termin tymczasowego zagospodarowania, urządzenia i użytkowania terenów

§ 21. Nie wyznacza się terenów wymagających ustalenia sposobu i terminu ich tymczasowego zagospodarowania, urządzenia i użytkowania.

Rozdział 11.

Stawki procentowe na podstawie których ustala się opłatę, o której mowa w art. 36 ust. 4 ustawy

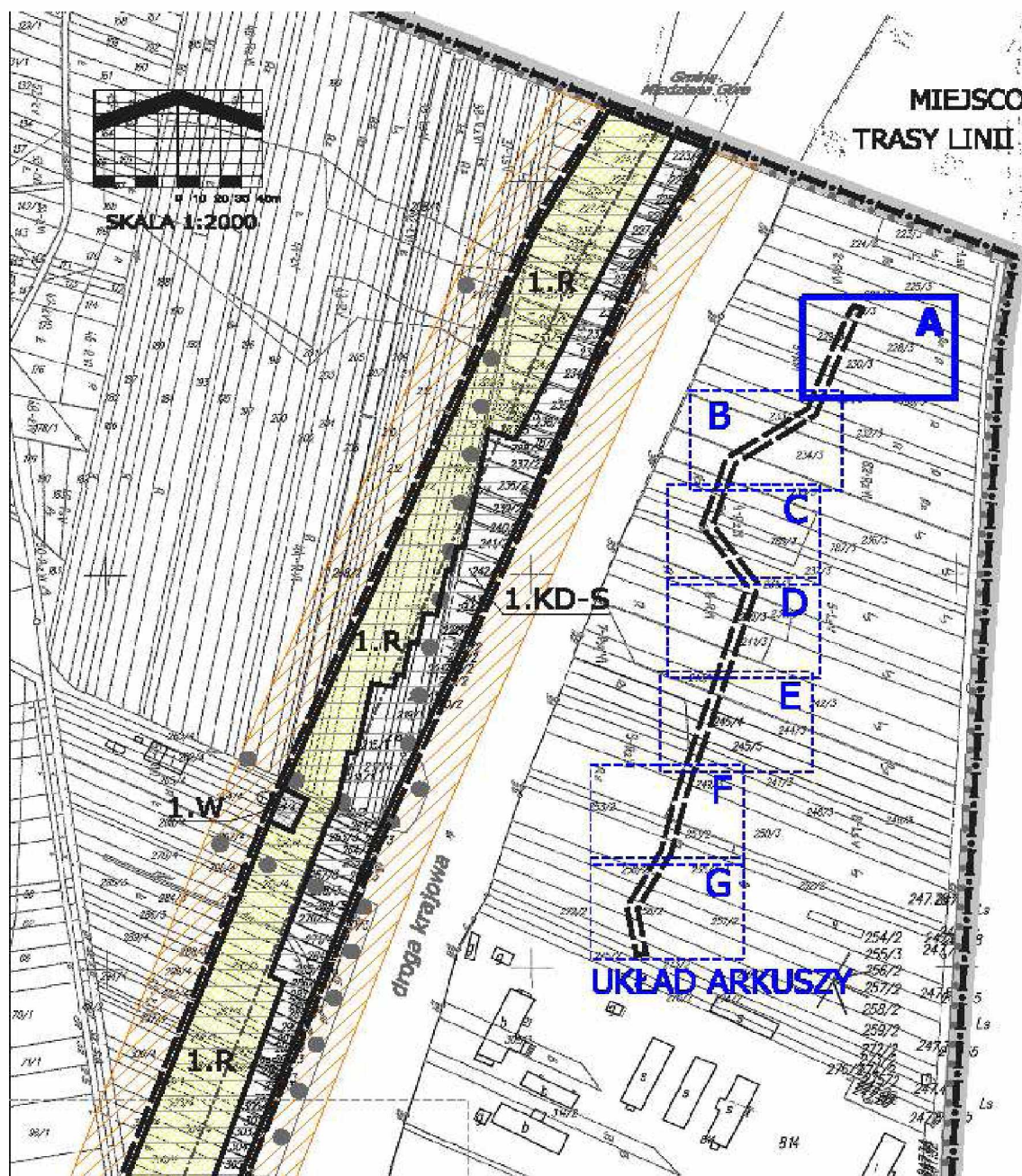
§ 22. Ustala się stawkę procentową stanowiącą podstawę do określania opłaty, o której mowa w art. 36 ust. 4 ustawy, równą 30%.

Rozdział 12.

Przepisy końcowe

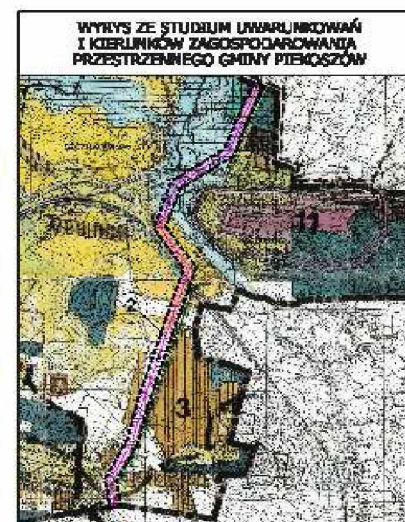
§ 25. Wykonanie uchwały powierza się Wójtowi Gminy Piekoszów.

§ 26. Uchwała wchodzi w życie po upływie 14 dni od dnia ogłoszenia w Dzienniku Urzędowym Województwa Świętokrzyskiego.



Piekoszów

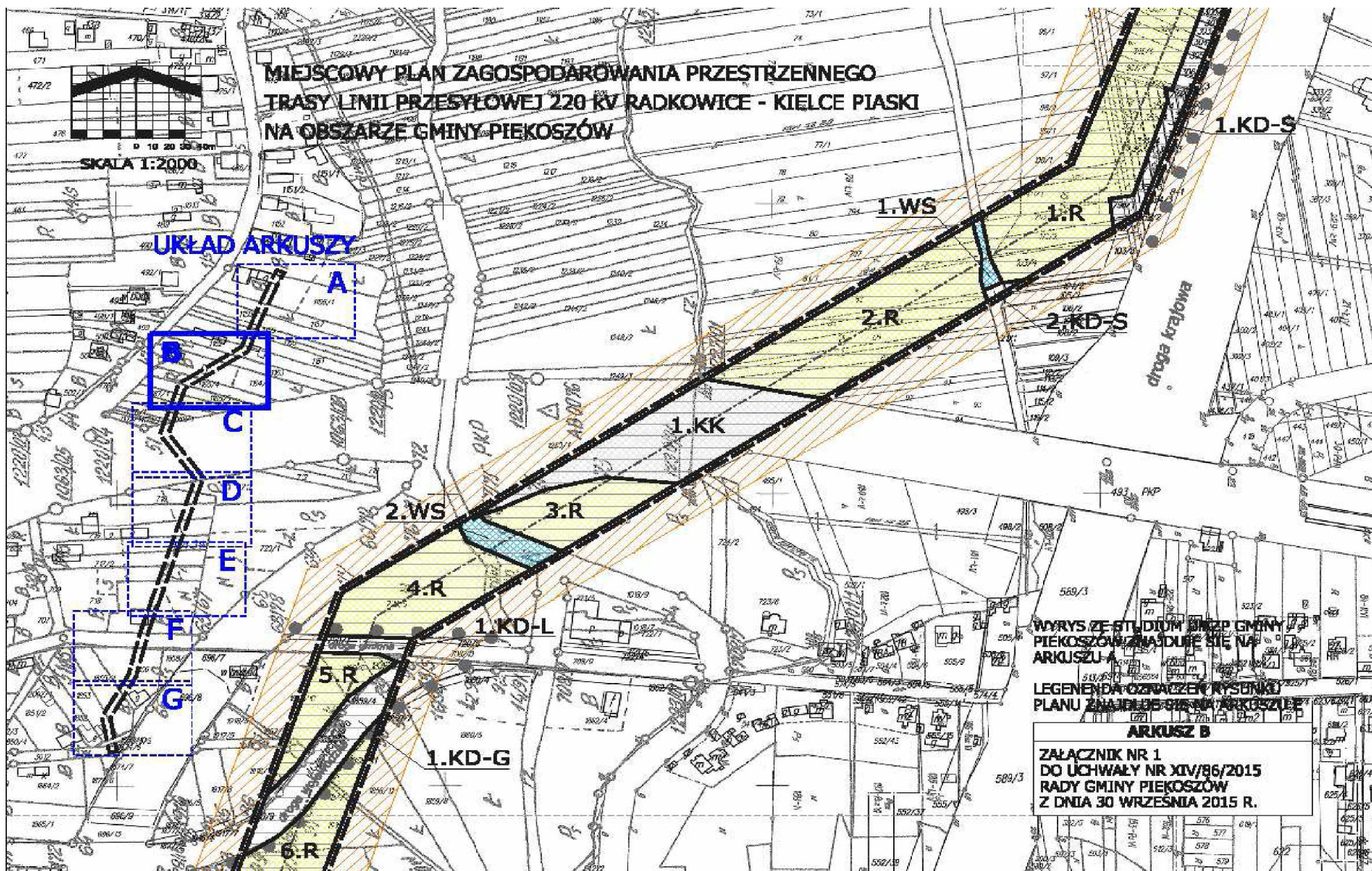
SZCZEGÓLNY
PLAN ZAGOSPODAROWANIA PRZESTRZENNEGO
TRASY LINII PRZESYŁOWEJ 220 kV RADKOWICE - KIELCE PIASKI
NA OBSZARZE GMINY PIEKOSZÓW

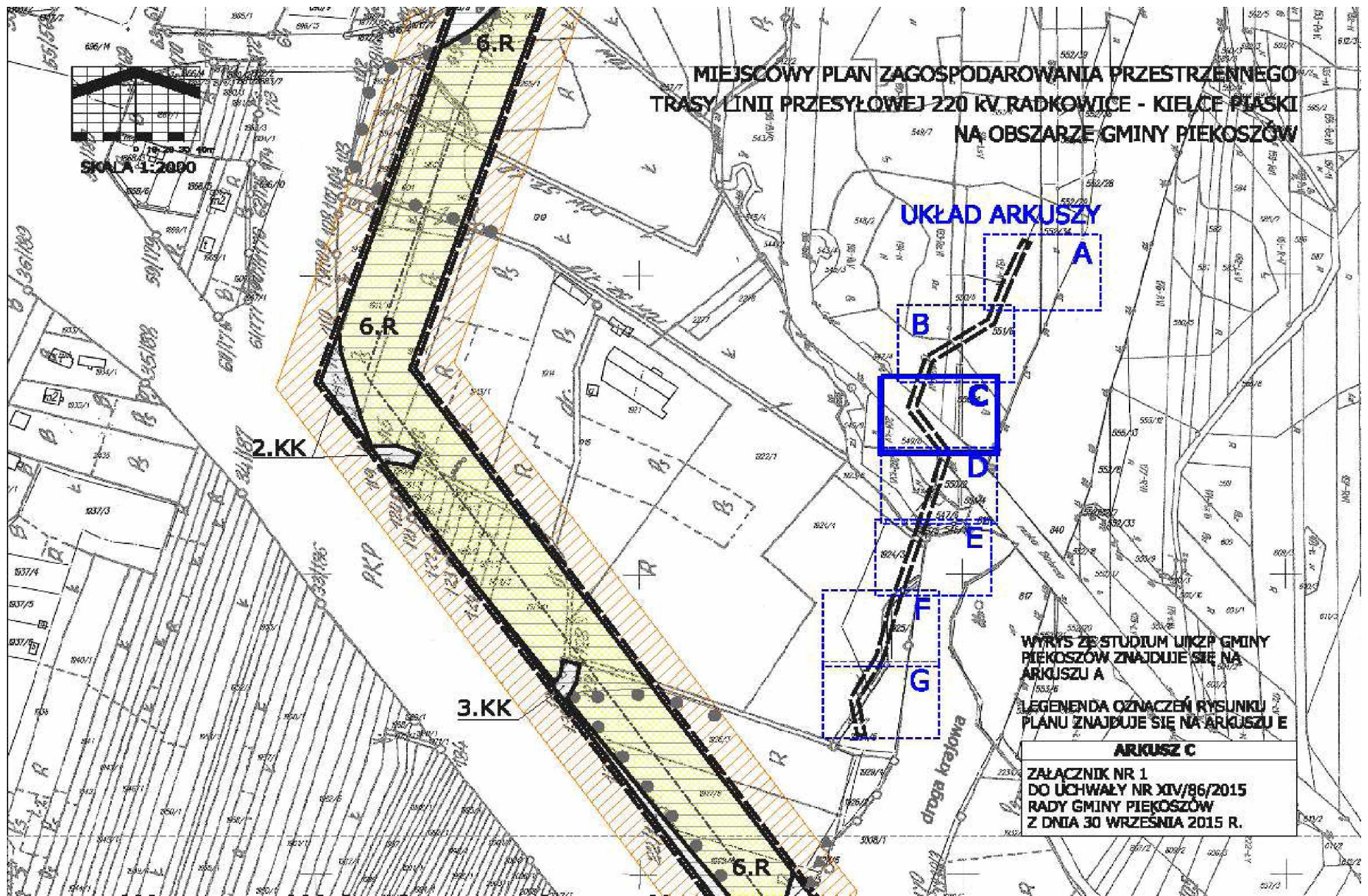


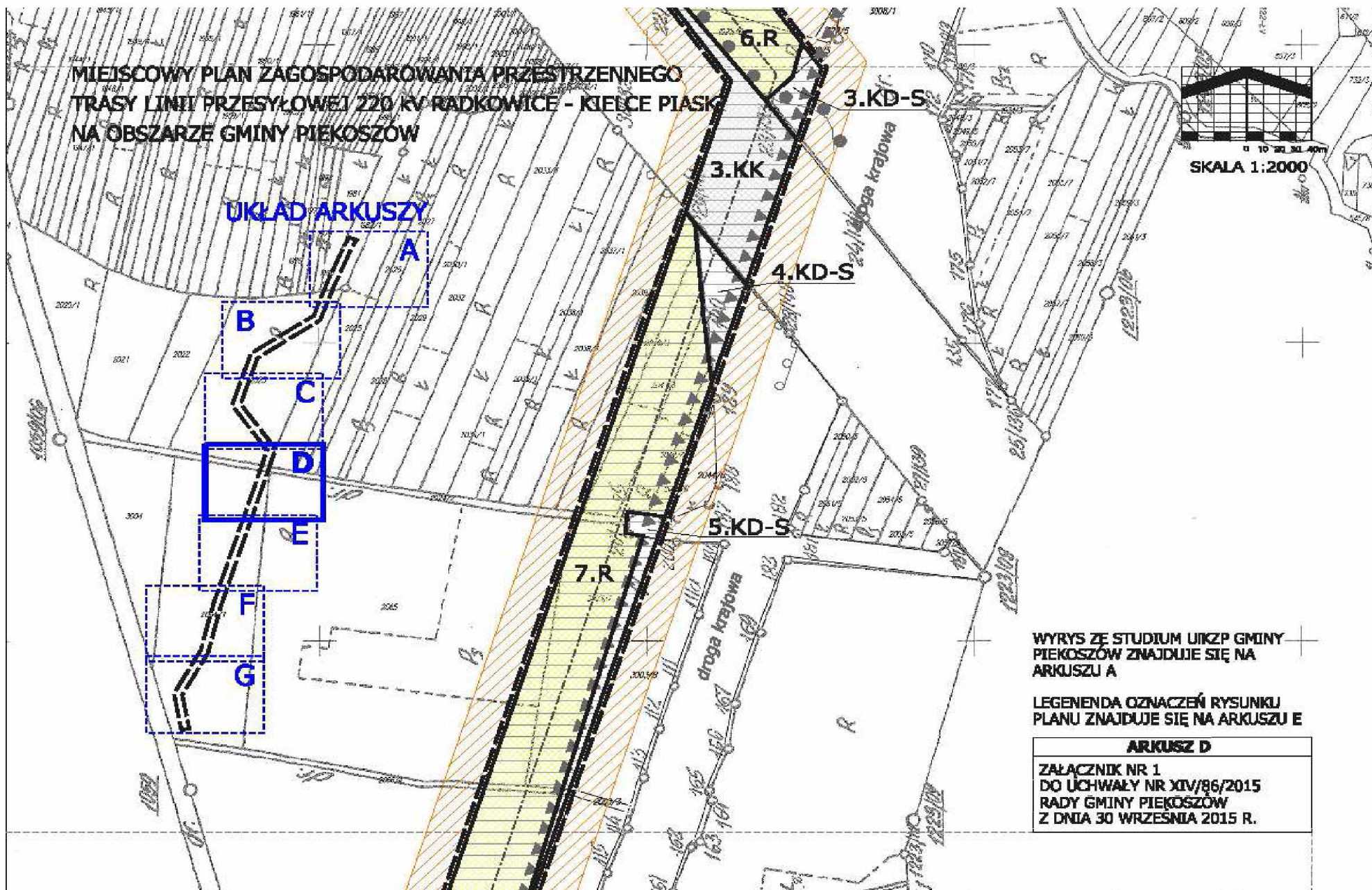
LEGENDA OZNACZEŃ RYSUNKU
PLANU ZNAJDUJE SIĘ NA ARKUSZU E

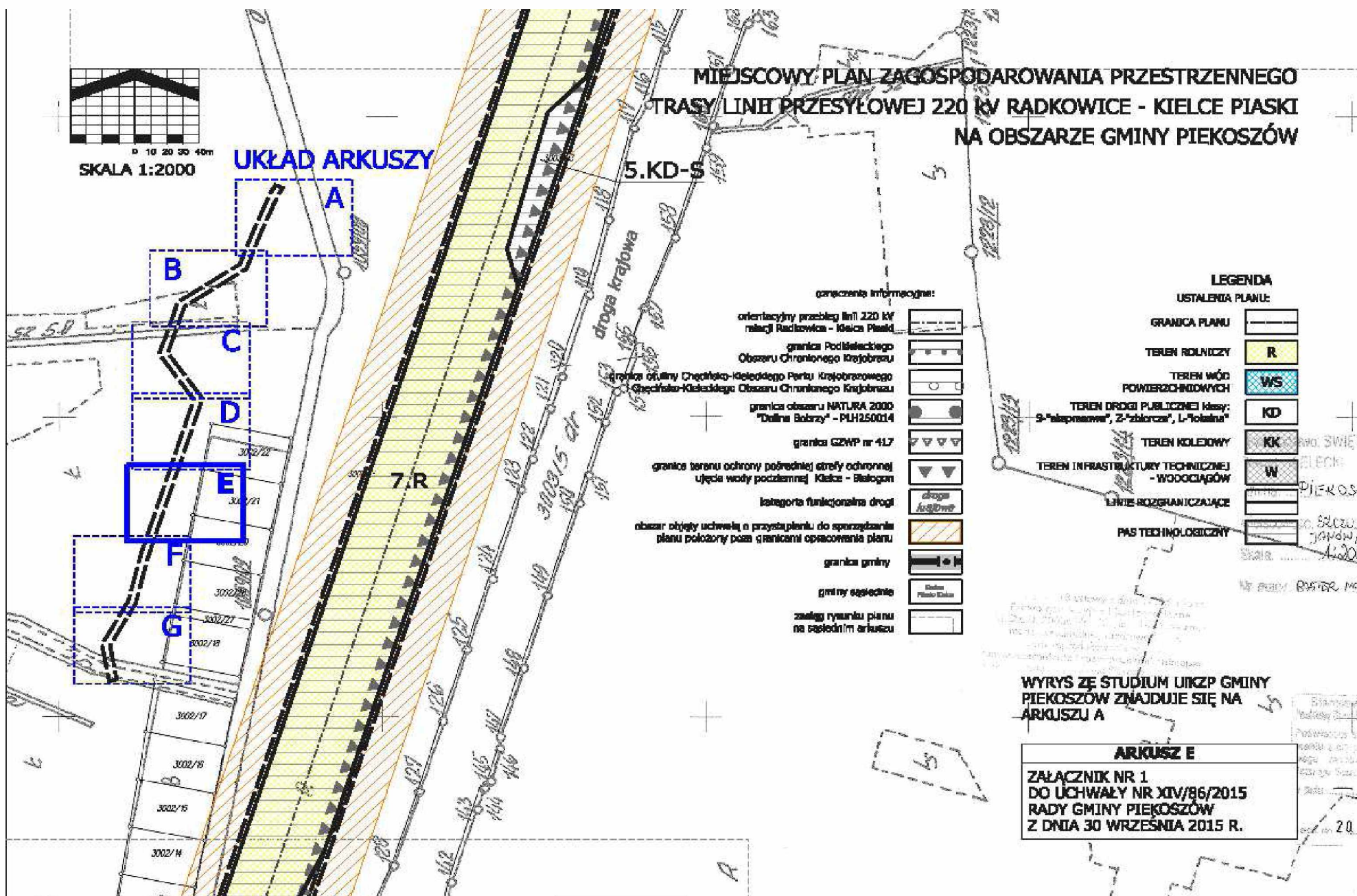
ARKUSZ A

**ZAŁĄCZNIK NR 1
DO UCHWAŁY NR XIV/86/2015
RADY GMINY PIEKOSZÓW
Z DNIA 30 WRZEŚNIA 2015 R.**







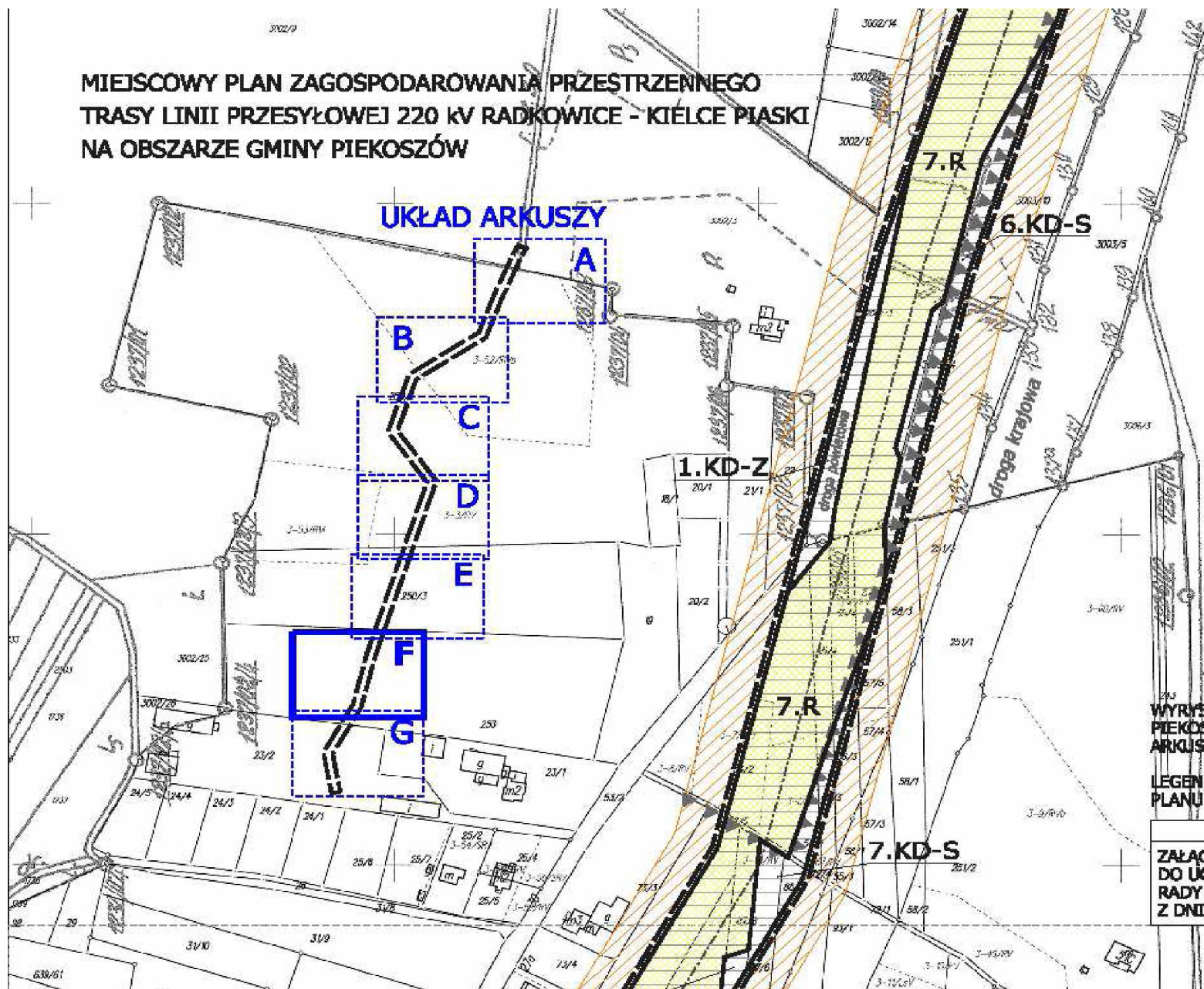


**MIEJSCOWY PLAN ZAGOSPODAROWANIA PRZESTRZENNEGO
TRASY LINII PRZESYŁOWEJ 220 kV RADKOWICE - KIELCE PIASKI
NA OBSZARZE GMINY PIEKOSZÓW**



SKALA 1:2000

UKŁAD ARKUSZY



WYRYS ZE STUDIUM UIKZP GMINY
PIEKOSZÓW ZNAJDUJE SIĘ NA
ARKUSZU A

LEGENDA OZNACZEŃ RYSUNKU
PLANU ZNAJDUJE SIĘ NA ARKUSZU E

ARKUSZ F

ZAŁĄCZNIK NR 1
DO UCHWAŁY NR XIV/86/2015
RADY GMINY PIEKOSZÓW
Z DNIA 30 WRZEŚNIA 2015 R.

**MIEJSOWY PLAN ZAGOSPODAROWANIA PRZESTRZENNEGO
TRASY LINII PRZESYŁOWEJ 220 kV RADKOWICE - KIELCE PIASKI
NA OBSZARZE GMINY PIEKOSZÓW**

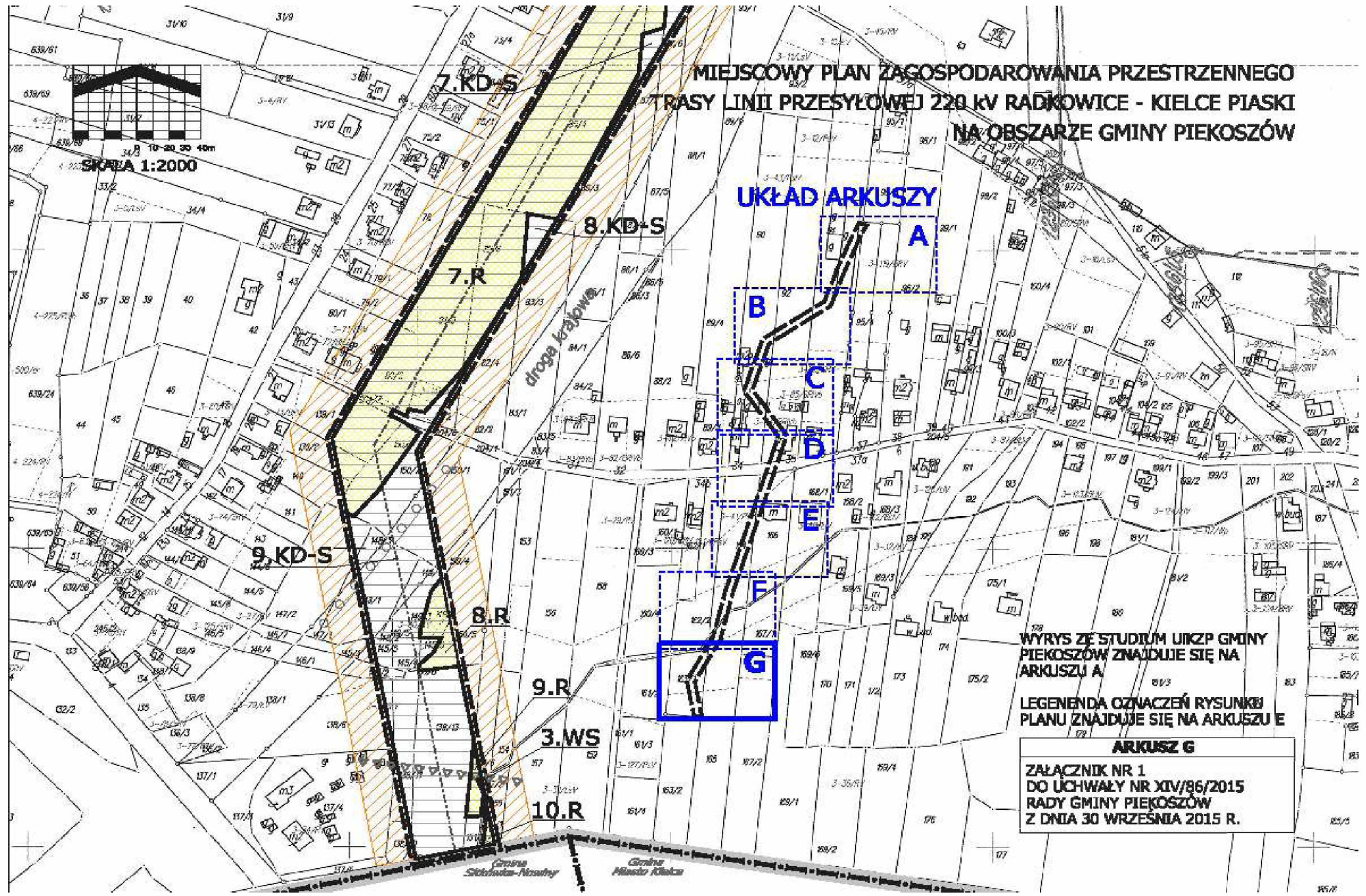
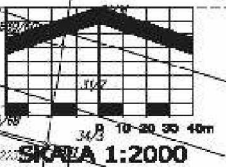
UKŁAD ARKUSZY



WYRYS ZE STUDIUM UIKZP GMINY
PIEKOSZÓW ZNAJDUJE SIĘ NA
ARKUSZU A

LEGENDA OZNAZEŃ RYSUNKU
PLANU ZNAJDUJE SIĘ NA ARKUSZU E

ARKUSZ G
ZAŁĄCZNIK NR 1
DO UCHWAŁY NR XIV/86/2015
RADY GMINY PIEKOSZÓW
Z DNIA 30 WRZEŚNIA 2015 R.



Rozstrzygnięcie o sposobie rozpatrzenia uwag do projektu miejscowego planu zagospodarowania przestrzennego trasy linii przesyłowej 220 kV Kielce Piaski – Radkowice na obszarze Gminy Piekoszów.

Na podstawie art. 20 ust. 1 ustawy z dnia 27 marca 2003 r. o planowaniu i zagospodarowaniu przestrzennym (tekst jednolity: Dz. U. z 2012 r., poz. 647, z późn. zm.) Rada Gminy Piekoszów postanowiła nie uwzględnić:

1. Nie uwzględnia się uwagi złożonej przez Pana A. S. pismem z dnia 28.04.2014 r. (wpływ 28.04.2014 r.), dotyczącej zmiany ustaleń projektu planu dla terenu oznaczonego symbolem „E”, w granicach działek o numerach 2065, 3003/7 i 3003/15.

Uzasadnienie

Uwaga nie może być uwzględniona z następującego powodu – ustalenia projektu planu ani w tekście, ani na rysunku nie zawierają terenu oznaczonego symbolem „E”, z tego powodu treść uwagi nie jest możliwa do rozpatrzenia.

Obszar działek, wymienionych w uwadze, położony jest w granicach terenu 7.R przeznaczonego pod tereny rolnicze obejmujące użytki rolne i pas technologiczny linii elektroenergetycznej 220 kV relacji Radkowice - Kielce Piaski.

2. Nie uwzględnia się uwagi złożonej przez Pana K. B., przedstawiciela Agencji Reklamowej PLUS Sp. J., 15-109 Białystok ul. Skidelska 10, pismem z dnia 06.05.2014 r. (wpływ 12.05.2014 r.), dotyczącej ustanowienia *przeznaczenia dopuszczalnego (na obszarze obejmującym teren wsi Szczukowice) rozmieszczenie reklam i tablic informacyjnych od strony drogi ekspresowej, w wyznaczonej linii zabudowy (tj. w odległości 40,0 m od zewnętrznej krawędzi jezdni drogi ekspresowej – zgodnie z art. 43 ust. 1 ustawy o drogach publicznych), o wysokości max. 15,0 m od poziomu terenu; przyjęcie, że obiekty reklamowe mieszczą się w szeroko rozumianym pojęciu urządzeń infrastruktury technicznej.*

Uzasadnienie

Art. 15 ust. 2 pkt 5 ustawy o planowaniu i zagospodarowaniu przestrzennym wymaga określenia „wymagań wynikających z potrzeb kształtowania przestrzeni publicznych”.

Przywołany w tym miejscu termin „przestrzeń publiczna” został objaśniony w słowniczku ustawy, jest to:

„obszar o szczególnym znaczeniu dla zaspokojenia potrzeb mieszkańców, poprawy jakości ich życia i sprzyjający nawiązywaniu kontaktów społecznych ze względu na jego położenie oraz cechy funkcjonalno-przestrzenne, określony w studium uwarunkowań i kierunków zagospodarowania przestrzennego gminy”.

Nawiązując do treści uwagi należy również przytoczyć definicję urządzeń infrastruktury technicznej, na którą powołują się przepisy ww. ustawy, która pochodzi z art. 143 ust. 2 ustawy o gospodarce nieruchomościami:

„Przez budowę urządzeń infrastruktury technicznej rozumie się budowę drogi oraz wybudowanie pod ziemią, na ziemi albo nad ziemią przewodów lub urządzeń wodociągowych, kanalizacyjnych, ciepłowniczych, elektrycznych, gazowych i telekomunikacyjnych.”

Wszystkie wyżej przywołane przepisy jednoznacznie wskazują, że reklama nie jest urządzeniem infrastruktury technicznej (potwierdza to również Prawo budowlane, które dla tej kategorii inwestycji przewiduje odrębne regulacje) a zasady dotyczące modernizacji, rozbudowy i budowy systemów infrastruktury technicznej (art. 15 ust. 2 pkt 10 ustawy o pizp) określone w planie miejscowym nie dotyczą reklam.

Delegacją ustawową do określenia zasad umieszczania w przestrzeni publicznej nośników reklamowych jest przywołany wyżej przepis art. 15 ust. 2 pkt 5, który szczegółowo został objaśniony w rozporządzeniu Ministra Infrastruktury z dnia 26 sierpnia 2003 r. w sprawie wymaganego zakresu projektu miejscowego planu zagospodarowania przestrzennego w § 4 pkt 5:

„ustalenia dotyczące wymagań wynikających z potrzeb kształtowania przestrzeni publicznych powinny zawierać w szczególności określenie zasad umieszczania w przestrzeni publicznej obiektów małej architektury, nośników reklamowych, tymczasowych obiektów usługowo-handlowych, urządzeń technicznych i zieleni, w tym określenie nakazów, zakazów, dopuszczeń i ograniczeń w zagospodarowaniu terenów;”

Fakt, że w pasie drogowym pojawiają się reklamy jest zgodny z ustawą o planowaniu i zagospodarowaniu przestrzennym lecz nie stanowi o tym, że są one urządzeniami infrastruktury technicznej, także choćby z tego powodu, że trudno mówić o modernizacji, rozbudowie czy budowie systemu reklam, szczególnie, że wszystkie inwestycje przywołane w definicji urządzeń infrastruktury technicznej są inwestycjami celu publicznego i mają swoje odniesienie w art. 6 ustawy o gospodarce nieruchomościami:

„Celami publicznymi w rozumieniu ustawy są:

- 1) wydzielanie gruntów pod drogi publiczne i drogi wodne, budowa, utrzymywanie oraz wykonywanie robót budowlanych tych dróg, obiektów i urządzeń transportu publicznego, a także łączności publicznej i sygnalizacji;*
- 2) budowa i utrzymywanie ciągów drenażowych, przewodów i urządzeń służących do przesyłania lub dystrybucji płynów, pary, gazów i energii elektrycznej, a także innych obiektów i urządzeń niezbędnych do korzystania z tych przewodów i urządzeń;”*

Ustawa o planowaniu i zagospodarowaniu przestrzennym nie przewiduje lokalizacji reklam na terenach rolniczych bo nie są one obszarami przestrzeni publicznej. Wnioskowane dopuszczenie reklam na terenach rolnych jest zatem sprzeczne z ustawą.

Inną ważną kwestią jest to, że lokalizacja reklam, o parametrze wysokości do 15 m, pod linią elektroenergetyczną najwyższych napięć byłaby sprzeczna z obowiązującą Normą Europejską EN 50341-3-22 mającą status Polskiej Normy.

3. Nie uwzględnia się uwagi złożonej przez Panią B. Ś. pismem z dnia 13.05.2014 r. (wpływ 13.05.2014 r.), dotyczącej odstąpienia od budowy sieci w obrębie działek o numerach: 139/1, 56/4 i 151/6.

Uzasadnienie

Trasa linii elektroenergetycznej 220 kV łączącej dwie stacje energetyczne Kielce Piaski z Radkowicami została wyznaczona na obszarze kilku gmin tak by:

- 1) konieczna wycinka lasów była minimalna,
- 2) linia przebiegała po terenach rolnych wyłączonych z zabudowy,
- 3) przebiegała wzdłuż szlaku komunikacji krajowej tj. drogi S7, wzdłuż której, ze względu na jej uciążliwość, nie będzie planowana zabudowa, potwierdzona w obowiązujących studiach uwarunkowań i kierunków zagospodarowania gmin,
- 4) nie miała negatywnego wpływu na obszary chronione.

Przyjmując powyższe zasady trasa linii 220 kV na terenie działek, o których w uwadze, biegnie wzdłuż ekspresowej drogi krajowej S7, w pasie terenu, który z uwagi na przepisy ustawy o drogach publicznych, musi być wyłączony z zabudowy.

W tekście uwagi poruszono kilka kwestii, między innymi:

- to, że linia elektroenergetyczna 220 kV wytwarza pole elektromagnetyczne wysokiej częstotliwości rzędu 300 MHz – 300 GHz,
- sąsiedztwo linii może spowodować wzrost ryzyka zachorowań na niektóre rodzaje nowotworów,
- obniży się komfort mieszkania w pobliżu słupa emitującego dźwięki o wysokiej częstotliwości,
- realizacja linii spowoduje, że uwagodawczyni zostanie pozbawiona sadu i pola.

Odnosząc się do pierwszego zarzutu należy stwierdzić, że nie jest prawdziwy. Przy linii elektroenergetycznej występuje pole elektromagnetyczne ale o bardzo niskiej częstotliwości do 50 Hz, a nie jak przywołano w piśmie wysokiej częstotliwości powyżej 300 MHz. To zagadnienie regulują przepisy rozporządzenia Ministra Środowiska z dnia 30 października 2003 r. w sprawie dopuszczalnych poziomów pól elektromagnetycznych w środowisku oraz sposobów sprawdzania dotrzymania tych poziomów.

Nie stwierdzono szkodliwego działania pola elektromagnetycznego o tak niskiej częstotliwości na człowieka. Wyniki pomiarów pola elektromagnetycznego przeprowadzone w pobliżu różnego rodzaju domowych urządzeń elektrycznych (suszarka, kuchnia elektryczna, żelazko) wskazują, że są one porównywalne z poziomami pól, jakie występują w odległościach przekraczających 15 m od linii napowietrznych o napięciu 220 kV. Tak więc pojawiające się informacje o wyjątkowo silnych polach magnetycznych w sąsiedztwie linii napowietrznych wysokiego napięcia nie są prawdziwe. Jednak dla pełnego bezpieczeństwa mieszkańców Inwestor wyznaczył tzw. pas technologiczny o szerokości 2 x 25 m, w którym ogranicza się możliwość zabudowy.

W przypadku projektowanej linii 220 kV relacji Radkowiec – Kielce Piaski nie wystąpi zagrożenie środowiska hałasem wytwarzanym przez przewody tej linii. Wynika to z faktu, że przy napięciu linii 220 kV zjawisko ulotu nie jest zbyt intensywne, nawet w warunkach złej pogody. Wyniki pomiarów hałasu, które wielokrotnie przeprowadzano w sąsiedztwie krajowych linii 220 kV wskazują, że poza „pasem technologicznym” o szerokości 50 m (po 25 m od osi linii), poziomy dopuszczalne hałasu nie są przekroczone, nawet w najbardziej niekorzystnych warunkach pogodowych. Nie bez znaczenia jest sąsiedztwo drogi ekspresowej S7, od której hałas jest tak duży iż całkowicie tłumi ewentualny szum od linii.

Realizacja linii nie powoduje wykupu nieruchomości. Działki wskazane we wniosku pozostaną we władaniu uwagodawczyni, w dalszym ciągu teren rolny będzie można użytkować zgodnie z jego dotychczasowym przeznaczeniem.

4. Nie uwzględnia się uwagi złożonej przez Panią A. Ś-F. i Pana P. S. pismem z dnia 10.05.2014 r. (wpływ 13.05.2014 r.), dotyczącej odmowy zgody na poprowadzenie linii elektroenergetycznej nad działką nr 80/2.

Uzasadnienie

Trasa linii elektroenergetycznej 220 kV łączącej dwie stacje energetyczne Kielce Piaski z Radkowicami została wyznaczona na obszarze kilku gmin tak by:

- 1) konieczna wycinka lasów była minimalna,
- 2) linia przebiegała po terenach rolnych wyłączonych z zabudowy,
- 3) przebiegała wzdłuż szlaku komunikacji krajowej tj. drogi ekspresowej S7, wzdłuż której, ze względu na jej uciążliwość, nie będzie planowana zabudowa, potwierdzona w obowiązujących studiach uwarunkowań i kierunków zagospodarowania gmin,
- 4) nie miała negatywnego wpływu na obszary chronione.

Przyjmując powyższe zasady trasa linii 220 kV na terenie działki nr 80/2 będzie wzdłuż ekspresowej drogi krajowej S7, w pasie terenu, który z uwagi na przepisy ustawy o drogach publicznych, musi być wyłączony z zabudowy.

W tekście uwagi poruszono kilka kwestii, między innymi:

- przebieg linii ograniczy możliwości zagospodarowania działki,
- linia będzie negatywnie oddziaływać na osoby zamieszkałe na działce,
- obszar oddziaływania bezpośredniego zajmuje 2/3 działki a oddziaływania pośredniego pozostałą 1/3 działki,
- zgodnie z art. 124 ust. 5 ustawy o gospodarce nieruchomościami przeprowadzenie linii uniemożliwi w sposób dotychczasowy dalsze prawidłowe korzystanie z nieruchomości,
- na działce nr 80/2 ustalono, w trybie decyzji, warunki zabudowy i zagospodarowania terenu dla inwestycji polegającej na przebudowie, rozbudowie i nadbudowie budynku mieszkalnego jednorodzinnego, które to kolidują z linią.

Nie można nie zgodzić się, że przebieg planowanej linii elektroenergetycznej nie ograniczy możliwości zagospodarowania działki bo w pasie technologicznym zostanie wyeliminowana zabudowa. Faktycznie jednak została ona już wyeliminowana z tytułu poszerzenia terenu pasa drogowego drogi krajowej celem podniesienia jej parametrów technicznych do klasy „ekspresowej”. Ten fakt spowodował ustawowe przesunięcie linii zabudowy na odległość 40 m od drogi – właśnie w terenie wyłączonym z zabudowy na podstawie przepisów o drogach publicznych poprowadzona została trasa linii elektroenergetycznej 220 kV.

Nie jest zrozumiałe twierdzenie o oddziaływaniu pośrednim i bezpośrednim oraz o negatywnym oddziaływaniu na osoby zamieszkałe na działce ponieważ w uwadze nie określono na czym one miałyby polegać. Budynek mieszkalny, nawet po rozbudowie i nadbudowie położony będzie poza obszarem oddziaływania pola elektromagnetycznego. Realizacja linii wymaga spełnienia przepisów rozporządzenia Ministra Środowiska z dnia 30 października 2003 r. w sprawie dopuszczalnych poziomów pól elektromagnetycznych w środowisku oraz sposobów sprawdzania dotrzymania tych poziomów oraz Normy Europejskiej EN 50341-3-22 mającej status Polskiej Normy. Zastosowanie tych norm prawnych gwarantuje bezpieczeństwo użytkowania i przebywania w sąsiedztwie linii.

Zganie z przywołanym przepisem ustawy o gospodarce nieruchomościami na właścicielu nieruchomości ciąży obowiązek udostępnienia jej w celu *wykonania czynności związanych z konserwacją, remontami oraz usuwaniem awarii(...) przewodów (...) służących do przesyłania (...) energii elektrycznej* za odszkodowaniem. Są to sytuacje niebywale rzadkie, szczególnie gdy na działce

nie stoi konstrukcja wsporcza napowietrznej linii a ta nie jest planowana na działce nr 80/2. Ta okoliczność nie uniemożliwia korzystania z nieruchomości.

Decyzja, o której mowa w uwadze, dotyczy przebudowy, rozbudowy i nadbudowy istniejącego budynku mieszkalnego na działce nr 80/2. Jednym z ustaleń tej decyzji jest to, że szerokość elewacji frontowej (od drogi wewnętrznej) to 12 m z tolerancją 20% co oznacza, że maksymalna szerokość elewacji może wynieść 14,4 m. Tak wykonana rozbudowa mieści się prawie z 6 m zapasem poza pasem technologicznym, w terenie gdzie nie występują ograniczenia w zagospodarowaniu działki z tytułu prowadzenia napowietrznej linii elektroenergetycznej 220 kV. Pas technologiczny nie koliduje z przedmiotową decyzją.

Załącznik Nr 3
do Uchwały Nr XIV/86/2015
Rady Gminy Piekoszów
z dnia 30 września 2015 roku

Rozstrzygnięcie o sposobie realizacji inwestycji z zakresu infrastruktury technicznej, które należą do zadań własnych gminy oraz zasadach ich finansowania

Realizacja ustaleń planu miejscowego nie wymaga realizacji żadnych inwestycji z zakresu infrastruktury technicznej, które należą do zadań własnych gminy.

UZASADNIENIE

do uchwały nr XIV/86/2015

Rady Gminy Piekoszków

z dnia 30 września 2015 roku

w sprawie miejscowego planu zagospodarowania przestrzennego
trasy linii elektroenergetycznej 220 kV Radkowice - Kielce Piaski
na obszarze Gminy Piekoszków

Zgodnie z przepisami ustawy z dnia 27 marca 2003 r. o planowaniu i zagospodarowaniu przestrzennym, Rada Gminy Piekoszków, w dniu 29 maja 2012 r. podjęła uchwałę nr XXV/195/2012 w sprawie przystąpienia do sporządzenia miejscowego planu zagospodarowania przestrzennego terenu trasy linii elektroenergetycznej 220 kV Kielce Piaski - Radkowice na obszarze gminy Piekoszków.

Prace nad projektem uchwalanej wersji planu miejscowego rozpoczęły się z końcem 2013 r. Podjęto wtedy decyzję o ograniczeniu obszaru planu wyłącznie do tzw. pasa technologicznego (obszaru oddziaływania linii elektroenergetycznej) planowanej napowietrznej linii elektroenergetycznej 220 kV. Przedmiotowe ograniczenie wynikało z faktu, że inwestor zgodnie z art. 21 ust. 2 pkt 4 ustawy o planowaniu i zagospodarowaniu przestrzennym mógł ponieść koszty sporządzenia planu tylko w tym zakresie w jakim plan dotyczył inwestycji celu publicznego (art. 6 pkt 2 ustawy o gospodarce nieruchomościami). Ponadto stanowisko w sprawie ograniczenia obszaru planu miejscowego do pasa technologicznego poparte było również wyrokami wojewódzkich sądów administracyjnych jak i Naczelnego Sądu Administracyjnego, które są w tej kwestii jest niezmiennie i utrwalone od wielu lat.

W tym miejscu wypada wskazać przytoczyć jeden z ostatnich wyroków Naczelnego Sądu Administracyjnego z 2013 r. (sygn. II OSK 81/13) zawierających następujące stwierdzenie cyt.:

„Nadto rada gminy, jako organ ustawowo odpowiedzialny za uchwalenie planu miejscowego, posiada w granicach prawa samodzielność i swobodę decydowania o losach wszczętej procedury planistycznej. Może ona w toku prac planistycznych w miarę potrzeby dokonywać zmian co do obszaru objętego przyszłym planem a nawet, gdy uzna to za konieczne, przerwać procedurę sporządzenia planu i wycofać się z inicjatywy planistycznej.”

Powyższa uwaga jest aktualna oczywiście przy spełnieniu warunku by obszar uchwalanego planu nie wykraczał poza granice określone w uchwale o przystąpieniu do sporządzenia planu miejscowego (*vide* wyrok WSA w Poznaniu, sygn. IV SA/Po 317/09).

Sporządzony miejscowy plan zagospodarowania przestrzennego trasy linii elektroenergetycznej 220 kV Radkowice - Kielce Piaski na obszarze Gminy Piekoszków ustala zasady zagospodarowania przestrzennego zgodnie z obowiązującymi przepisami, uwzględniając przepisy Załącznika do rozporządzenia Prezesa Rady Ministrów z dnia 20 czerwca 2002 r. w sprawie „Zasad techniki prawodawczej”.

Projekt planu został zaopiniowany i uzgodniony z odpowiednimi organami, uzyskał zgodę na przeznaczenie gruntów leśnych na cele nieleśne, po czym został wyłożony do publicznego wglądu. Podczas procedury wyłożenia do publicznego wglądu wpłynęły 4 uwagi do projektu planu. Wszystkie zgłoszone uwagi nie zostały uwzględnione o czym mowa w załączniku nr 2 do niniejszej uchwały.

W dniu 30.10.2014 r. w trakcie sesji nadzwyczajnej Rada Gminy Piekoszków podjęła uchwałę nr LXVIII/465/2014 uchwalając w ten sposób miejscowy plan zagospodarowania przestrzennego trasy linii elektroenergetycznej 220 kV Radkowice – Kielce Piaski na obszarze Gminy Piekoszków. W dniu 09.03.2015 r. wniesiono do Wojewódzkiego Sądu Administracyjnego w Kielcach skargę na ww. uchwałę.

Wojewódzki Sąd Administracyjny w Kielcach po rozpoznaniu skargi w wyroku z dnia 14.05.2015 r. sygn. II SA/Ke 316/15 stwierdził następujące uchybienia:

- naruszenie art. 20 ust. 3 u.s.g. w postaci zbyt małego odstępu czasu między złożeniem wniosku przez wójta gminy o zwołanie sesji nadzwyczajnej a terminem jej odbycia,
- obrazę art. 20 ust. 3 w zw. z art. 20 ust. 1 zdanie drugie u.s.g. poprzez brak dołączenia projektów

uchwał do przeznaczonego dla radnych zawiadomienia z dnia 29.10.2014r. o zwołaniu sesji nadzwyczajnej,

- naruszenie § 17 ust. 2 statutu gminy wskutek niewskazania w zaskarżonej uchwale powodów, dla których została ona podjęta na sesji nadzwyczajnej oraz poprzez brak zasadności przyjęcia, że uchwalenie planu jest dla gminy sprawą szczególnie ważną i pilną,

- obrazę § 18 ust. 5 statutu gminy poprzez okoliczność, iż zawiadomienia o terminie, miejscu i przedmiocie sesji nadzwyczajnej nie podano do publicznej wiadomości w sposób zwyczajowo przyjęty,

- naruszenia przepisów o przebiegu sesji, to jest: art. 20 ust. 1a u.s.g.; § 27 ust. 1 oraz § 33 ust. 1 pkt 2 statutu; § 28 ust. 1 pkt 1, 2, 4 i 6 statutu; § 30 ust. 2 statutu.

Wskutek stwierdzenia naruszeń dotyczących procedury zwoływania sesji nadzwyczajnej, sposobu głosowania i przebiegu sesji w trakcie, której Rada Gminy Piekoszów podjęła zaskarżoną uchwałę, Wojewódzki Sąd Administracyjny w Kielcach stwierdził jej nieważność.

Należy wyraźnie podkreślić, iż Sąd rozpoznając skargę nie stwierdził jakichkolwiek naruszeń w stosunku do ustaleń miejscowego planu zagospodarowania przestrzennego trasy linii elektroenergetycznej 220 kV Kielce Piaski - Radkowice na obszarze gminy Piekoszów objętego unieważnioną uchwałą. Ponadto Sąd nie stwierdził także, żadnych okoliczności wymienionych w art. 28 ust. 1 ustawy o planowaniu i zagospodarowaniu przestrzennym. Powyższe ma dla niniejszej uchwały istotne znaczenie bowiem ustalenia miejscowego planu zagospodarowania przestrzennego zawarte w projekcie niniejszej uchwały nie uległy zmianie i w całości są identyczne z ustaleniami zawartymi w miejscowym planie unieważnionym przez Wojewódzki Sąd Administracyjny w Kielcach.

Z uwagi na powyższe, ponowne uchwalenie miejscowego planu zagospodarowania przestrzennego dla przedmiotowego obszaru jest zasadne.